



Hanna Laako^a

Erämaiden omimisesta häilyviin metsänreunakohtaamisiin: Selva Maya ekologisena rajamaana ja -vyöhykkeenä

From Wilderness Appropriations to Fluid Forest Edges: The Maya Forest Eco-Borderlands and -Frontiers

Frontier refers to an advancing front and a peripheral area subject to resource conquests that transform power relations. Again, *borderlands* was born to rethink the frontier's colonial, binary divisions from within the edges of empires. Both notions explore outermost regions. Recently the peripheral, biodiversity rich regions have become subject to ecological concerns and actions, interpreted as advancing *eco-frontiers*. This article sheds light to the antagonistic but entangled frontiers and borderlands – and their relationship to nature – by exploring the ways in which conservation shapes forests in these kinds of fringes. The article builds on the case of the Maya Forest (*Selva Maya*), a notion developed by conservationists and scientists to conserve the humid, tropical rainforests in the borderlands of Mexico, Belize and Guatemala. The Maya Forest case suggests that the eco-frontier pre-assumption of wilderness appropriation reproduces problematic frontier binary categories. In lieu, the article conceptualizes ecological borderlands (*eco-borderlands*) as fluid edges subject to ecological actions and concerns, yet also as crossroads and places of encounters, where power relations evade authentic, purist definitions and create symbiotic, uncertain and human/nature entanglements.

Keywords: conservation, borderlands, frontier, forests, Mesoamerica

Johdanto

Ihmisten luomat rajat ja niitä joko kuvainnollisesti tai kirjaimellisesti ympäröivät reuna-alueet ovat kiehtoneet yhteiskuntatieteilijöitä jo pitkään. Toisaalta rajaseudut on tulkittu kansallisvaltioiden ja niiden eliittien rakennuspalikoiksi (esim. Turner 1893; Hall 2002;

^a Historia- ja maantieteiden laitos, Itä-Suomen yliopisto, hanna.1.laako@uef.fi

Parker & Rodseth 2005; Altenbernd & Young 2014). Toisaalta rajaseudut ovat olleet pako-paikkoja, uudisraivaajien ja kulttuurien yhteentörmäyksien tiloja sekä yhteistyön syntysijojä, joista on ajateltu nousevan myös vastarintaa hallitseville historiallisille ja yhteiskunnallisille tulkinnoille (esim. Anzaldúa 1987; Hämäläinen & Truett 2011; Laako 2016; Widdis 2019). Rajaseuduilla on viitattu kansainvälisiin raja-alueisiin, mutta myös perifeerisiin reuna-alueisiin, joilla tulkitaan olevan vaikutusvaltaa valtakeskuksiin, ja jotka luovat myös omanlaisiaan valtasuhteiden tiloja ja prosesseja.

Kuitenkin vasta hiljattain on alettu pohtia, miten luonto ja luonnonvarat ovat osallisenä rajaseutujen dynamiikan muokkaamisessa (esim. Geiger 2009; Hämäläinen 2010; Bücher 2013; Peluso & Lund 2013). Metsäisten, luonnonvaroiltaan ja tällä hetkellä myös monimuotoisuudeltaan rikkaina pidettyjen rajaseutujen ympäristökonfliktit, yllirajainen ympäristöyhteistyö, resurssivalloitukset ja *luonnonsuojelullistaminen* ovat herättäneet rajavyöhykkeen käsitteen eloon etenkin globaalia etelää koskevassa tutkimuksessa (esim. Duffy 2006; Geiger 2009; Guyot 2011; Rasmussen & Lund 2018; Lounela & Tammisto 2021). Luonnonsuojelullistamisella viitataan esimerkiksi luonnonsuojelualueiden, -projektien, -lakien ja strategioiden toimeenpanoon sekä erilaisten luonnonsuojelijoiden ja ympäristöliikkeiden kasvavaan läsnäoloon rajaseuduilla.

Onko luonnonsuojelu uusi, politisoitunut resurssivalloitus, vai toistaako tällainen näkökulma rajavyöhykkeen käsitteen kolonialistista historiaa? Miten luonnonsuojelu asettuu osaksi rajamaita? Tässä artikkelissa käsitelen rajaseutujen luonnonsuojelullistamisen merkityksiä rajavyöhykkeen ja rajamaan käsitteiden valossa ja myös ristivedossa samalla kun pohdin, miten kumpikin käsite valottaa eri näkökulmista rajaseutujen luontosuhdetta. Tarkoitukseni on osoittaa, että rajaseutuihin liittyvien käsitteiden käänteentekevä mutta myös yhteenhit-sautunut historia väistämättä luo painolasteja, mutta myös uusia avauksia koskien sitä, miten tietoa reuna-alueista ja niiden luonnonympäristöistä tuotetaan. Väitän myös, että erityisesti ekologisten rajamaiden käsite (*eko-rajamaat* / *eco-borderlands*), jota tässä artikkelissa ensimmäistä kertaa kehittelen, voi auttaa hahmottamaan rajamaiden luonnonsuojelullistamista monisyisesti siinä missä eko-vyöhykkeen käsite (*eco-frontier*) rajoittuu toisintamaan rajavyöhykkeen binäärisiä vastakkainasetteluja ja käsitystä erämaiden valloituksesta.

Turnerin (1893) esittelemä, alkuperäinen englanninkielinen *frontier*-käsite viittasi eteenpäin kulkevaan, valloittavaan rintamaan. Tämä rajavyöhyke koski erityisesti uudisraivaaja-pioneereja, jotka maata valloittaessaan loivat samalla Amerikkojen Yhdysvaltojen kansallisvaltiota, minkä tosin kuvattiin tapahtuvan ikään kuin raivattavat maat olisivat odottaneet tyhjinä valkoisen miehen käyttöönottoa. Tässä artikkelissa käytän *frontier*-käsitteestä suomenkielistä käännöstä ”rajavyöhyke”, joka korostaa rajan merkitystä etenevänä rintamalinjana ja joka viittaa myös englannin kielen johdannolliseen sanaan *front*. Tämä eroaa englannin kielen käsitteestä *border*, jolla taas viitataan rajoittamiseen tai jakolinjaan, esimerkiksi poliit-tisiin rajoihin maiden välillä. Rajavyöhyke *frontier* siis viittaa laajentumiseen ja leviämiseen (esimerkiksi asutuksen, maatalouden, teollisuuden ja valtioiden yhteydessä) kun taas rajalinja *border* viittaa erotteluun ja sulkemiseen.

Suomessa rajavyöhykkeellä viitataan myös kansainväliseen raja-alueeseen. Toisaalta sama sana englanniksi käännettynä voi olla sekä *border zone* että *frontier region*. Suomeksi molemmat englannin kielen käsitteet voidaan myös kääntää ”rajaksi”. Tässä artikkelissa on kuitenkin tärkeää huomioida eriävät käsittehistoriat etenkin Amerikoissa, sillä myöhemmin *frontier*-rajavyöhyke tulkittiin kolonialistiseksi ja Turnerin väitteet todettiin harhaanjohtaviksi (esim. Hoefle 2010). Rajavyöhykkeen käsite ajautui akateemiseen epäsuosioon, ja sitä paikkaamaan nousi *borderlands*-käsite (Hämäläinen & Truett 2011).

Myös *borderlands*, jonka tässä artikkelissa käännän selkeyden ja erottelun vuoksi kirjaimellisesti rajamaaksi, on viitannut valtakeskusten reuna-alueisiin tai periferioihin, mutta sen kautta on otettu kriittistä välimatkaa rajavyöhykkeen kolonialistisiin jakoihin, joita ovat muun muassa valloittajat/valloitetut, imperialistit/alkuperäiskansat, sisäpiiri/ulkopuoliset ja valtio/yhteisöt (Hämäläinen & Truett 2011). Etenkin amerikkalainen

historiantutkimuksesta ja antropologiasta ammentava *borderlands*-koulukunta on pyrkinyt ymmärtämään rajamaiden valtasuhteita, prosesseja ja dynamiikkaa luonteeltaan sekoittuneiksi, ei-annetuiksi ja monisyisiksi. Rajamaita ei kuvasta ainoastaan yhteentörmäys vaan myös yhteistyö ja oma rajaseutuidentiteetti. Tämä artikkeli rakentuu edellä mainitulle rajamaakoulukunnan tutkimukselle, jossa korostuu rajaseutujen ymmärrys reuna-alueina (Lakomäki ym. 2022, 25). Tässä artikkelissa rajamaa ei siis fokusoidu *rajatutkimukseen*, jonka analyysin keskiössä ovat valtiollisten rajojen merkitykset ja muutokset.

Korostan myös, ettei *frontier*- ja *borderlands*-käsitteille ja etenkin niiden amerikkalaisille konnotaatioille, joista tämä artikkeli pitkälti ammentaa, ole tarkkoja suomenkielisiä käännoiksi. Sekä *frontier*- että *borderlands*-käsitteet on toisinaan käännetty rajaseuduiksi. Molemmilla käsitteillä on viitattu periferioihin eli syrjäseutuihin, vaikka tätäkin on kritisoitu (Geiger 2009; Laako 2016). Eurooppalaisessa tieteellisessä keskustelussa *frontier* ja *borderlands* on myös ymmärretty toisinaan synonyymeiksi. Keskustelu kuvastaa, miten monitieteisistä käsitteistä on kyse. Tässä artikkelissa olen päätenyt käyttämään rajaseutua kattokäsitteenä, jonka alle rajavyöhykkeet (*frontier*) ja rajamaat (*borderlands*) asettuvat.

Pureudun kuitenkin ennen kaikkea siihen, miten nämä kaksi kompleksista ja toisiinsa kietoutunutta käsitettä – rajavyöhyke ja rajamaat – avaavat luontoulettavuuksia reuna-alueilla. Tämä on tärkeää, sillä molemmat kuitenkin olennaisesti pyrkivät valottamaan joko valloitettavia territorioita tai luonnonvaroja, sekä reuna-alueita, joita on usein myös eroteltu luonnonelementtien mukaan piirrettyjen poliittisten ja kansainvälisten rajojen (kuten jokien ja vuoristojen) mukaan, ja joita kuvastaa moninapainen vallankäyttö (Lakomäki ym. 2022).

Tartun kysymykseen koskien rajavyöhykkeiden ja rajamaiden luontosuhdetta niin sanotun *Selva Mayan* eli Maya-metsän tapauksessa. Selva Maya on tutkijoiden ja luonnonsuojelijoiden 1990-luvulla kehittänyt termi, jolla viitataan perifeerisenä pidetyn Meksikon, Guatemalan ja Belizen rajamaiden trooppisen sademetsän suojeluun (Laako ym. 2022). Selva Maya on siis käsite luonnonsuojelijoiden määrittelemälle ekologiselle ja kansainväliselle reuna-alueelle, joka kattaa rajatun osan Mesoamerikan kosteista, trooppisista sademetsistä, jotka olivat myös aikanaan klassisen Maya-sivilisaation asuinalueita. Selva Maya on osa kansainvälisten luonnonsuojelujärjestöjen 1990-luvulla lanseeraamaa ylijärjestyksen luonnonsuojelun globaalia strategiaa, jonka tavoitteena on ollut sekä suojella luonnon monimuotoisuutta luonnonvaroiltaan rikkailla rajoilla että rakentaa rauhaa luonnonsuojeluyhteistyön merkeissä eri maiden ja kansojen välille (esim. Mittermeier ym. 2005; Erg ym. 2015). Vuonna 2000 Selva Maya määriteltiin myös globaaliksi monimuotoisuuskeskukseksi (*biodiversity hotspot*) eli alueeksi, jolla on poikkeuksellisen monimuotoinen eliölajisto, jonka suojeleminen on kiireellistä ja tärkeää (Marchese 2015). Näin ollen Selva Maya on tärkeä esimerkki laajemmista globaaleista ja alueellisista pyrkimyksistä luonnonsuojelullista biodiversiteettirikkaita rajaseutuja ja hyödyllinen tutkimustapaus pohdittaessa rajavyöhykkeiden ja -maiden suhdetta luontoon.

Artikkeli rakentuu seuraavasti: Ensin syvennän rajavyöhykkeiden ja -maiden käsitteitä liittyen niiden luonto- ja luonnonsuojelu-ulottuvuuksiin. Sitten lyhyesti avaen tälle artikkelille olennaisia tutkimukseni menetelmällisiä seikkoja ja esittelen aineistot, jotka koostuvat kenttätyöstä, haastatteluista, kartoituksesta, luonnonsuojelulaeista ja kirjallisuuskatsauksesta. Jatkan analysoimalla kriittisesti Selva Mayaa eko-vyöhykkeenä ja päädyn käsitteellistämään sitä eko-rajamaana viimeisessä keskusteluosiossa. Artikkelissa nostan erityisesti esiin seikkoja, jotka ovat eko-vyöhykkeen kannalta haasteellisia. Pohdin myös, mitä eko-rajamaiden käsite voisi analyysiin tuoda mukaan. Ekologisen rajamaan (*ecological borderlands*) termiä on aikaisemmin käyttänyt Holmes (2016) kirjassaan *Ecological Borderlands: Body, Nature and Spirit in Chicana Feminism*. Hänen eko-rajamaansa keskittyy kuitenkin toisentyypiseen tarkasteluun ekofeminismin kontekstissa. Tässä artikkelissa käsitteellistän eko-rajamaita kuvaannoillisiksi tai konkreettisiksi reuna-alueiksi, joihin kohdistuu erilaisia ympäristöhuolia ja -toimia. Eko-rajamaita ei kuitenkaan määritä eteenpäin kulkeva, koskemattomia erämaita omiva vyöhyke, joka automaattisesti toisintaa binäärisiä vastakkainasetteluja, vaan

eko-rajamaille luonteenomaisia ovat pohdinnat sekoittuneista rajapinnoista ja metsänreunoista, joissa korostuvat valtasuhteiden epävarmuus ja häilyvyys.

Vyöhykkeistä rajamaihin ja niiden luonnonsuojelulistamiseen

Kuten edellä on kuvattu, *frontier*-rajavyöhyke ja *borderlands*-rajamaat ovat toisiinsa antagonisesti kietoutuneita käsitteitä. Molempia on käytetty perifeerisinä pidettyjen reuna-alueiden monimutkaisten valtasuhteiden ymmärtämiseen mutta niistä ensimmäinen, *frontier*, on lähtökohtaisesti valloituskeskeinen, kun taas jälkimmäinen, *borderlands*, on rakentunut vastanarratiiviksi, joka on pyrkinyt katsomaan rajaseutuja sisältä päin, niiden omista identiteeteistä ja keskuksista käsin.

Esimerkiksi historioitsijat Hämäläinen (2009) ja Lakomäki (2015) ovat tarkastelleet Pohjois-Amerikan alkuperäiskansojen osallistumista modernien kansallisvaltioiden rakentamiseen ja osoittaneet, että alkuperäiskansat loivat omia rajojaan sen sijaan että olisivat olleet yksinomaan *turnerilaisen* rajavyöhykevalloituksen uhreja. Samantyyppistä näkökulmaa sovelsi myös meksikolainen historioitsija De Vos (2002) pohtiessaan Maya-sivilisaation omia rajanvetoja ja -seutuja ennen modernien valtioiden poliittisten rajojen vetoa, sekä antropologi Anzaldúa (1987) tutkiessaan Meksikon ja Yhdysvaltojen rajaseutujen omaa sekoittunutta identiteettiä. Etenkin 1990-luvulta lähtien *borderlands*-koulukunta on hyödyntänyt tutkimuksessaan alkuperäiskansaperspektiiviä, jota kuvastaa pyrkimys tarkastella menneisyyden tapahtumia ottamalla alkuperäiskansat huomioon keskeisinä ja aktiivisina toimijoina (Lakomäki 2012, 50; Lakomäki ym. 2022, 25).

Aikaisemmassa tutkimuksessaamme (Laako & Kauffer 2021; 2022) olemme havainneet, että viime vuosikymmenen aikana *frontier*-rajavyöhykkeen käsite on nostettu uudelleen esiin etenkin yhteiskuntatieteellisessä ympäristötutkimuksessa. Näissä tuoreissa keskusteluissa rajavyöhykettä on käsitelty erityisesti kolmesta näkökulmasta käsin: 1) koskien resurssi-valloituksia globaalissa etelässä tai trooppisilla alueilla; 2) koskien valtion roolin laajentumista perifeerisillä reuna-alueilla; ja 3) koskien käsitteen ympäristöulottuvuuksia. Jälkimmäisessä tapauksessa on kehitelty erityisesti ekologisen vyöhykkeen käsitettä (*eko-vyöhyke/eco-frontier*), jonka tarkoituksena on ymmärtää territoriaalisia prosesseja sellaisilla rajavyöhykkeillä, joihin kohdistuu ympäristöhuolia tai -toimia ja joita ympäristötoimijat arvottavat erämaan (*wilderness*) näkökulmasta (Guyot & Dellier 2009; Guyot 2011; Guyot 2015). Englannin kielen *wilderness*-käsite liitetään etenkin pohjoisamerikkalaiseen tai länsimaiseen luontosuhteen tai ajattelutapaan, jolla tarkoitetaan autenttista, koskemattomaa luontoa ilman ihmisen kädenjälkeä (esim. Spence 1999; Bartel ym. 2021).

Eko-vyöhykkeen käsitteen pääasiallisen kehittelijän Guyotin (2011) mukaan eko-vyöhykkeissä on kyse erilaisten ympäristötoimijoiden territorioon kohdistuvasta, ei-ekstraktivistisesta omimisesta, joka perustuu kyseisten, ja pääosin ulkopuoliseksi ymmärrettyjen, ympäristötoimijoiden ekologisiin huoliin, näkemyksiin ja päämääriin. Erämaiden omiminen voi tapahtua sekä diskursiivisesti että territoriaalisesti erilaisten toimien kautta. Eko-vyöhyke on siis eräänlainen eteenpäin kulkeva tai laajentuva ekologinen valloitusrintama, jota kuvastaa länsimaalaistyyppinen omiminen ja luontosuhteen rakentaminen.

Guyot (2011) analysoi eko-vyöhykkeeseen liittyvää erämaiden omimista myös historiallisten kehityskulkujen kautta. Hänen tulkintansa mukaan näitä historiallisia eko-vyöhykejakoja ovat olleet esimerkiksi imperialistinen, geopolittinen ja globaali ajanjakso, joita kuvasvat länsimaisen luontokäsityksen eteneminen rintamana imperialistiselta valloitusajalta kohti 1930-luvun geopolittisin intressein luotuja ystävyys- ja rauhanpuistoja ja perintökohteita, sekä globaalia aikaa, joka sekoittaa erilaisia toimijoita ja toiminnan tasoja. Guyotin pääasialliset tapaukset koskevat erityisesti eri Afrikan maita. Lisäksi Guyotin (2011) määrittelemät ympäristötoimijat kattavat laajan skaalan erilaisia tahoja, joihin kuuluvat esimerkiksi viherpesua harjoittavat yritykset.

Usumacintan ylijäräistä jokilaaksoa koskevassa tutkimuksessa (Laako & Kauffer 2022) käsitelimme eko-vyöhykettä luonnonsuojelijoiden tapauksessa. Huolimatta siitä, että havaitsimme Guyotia mukaillen kolonialistisia, geopolittisia ja globaaleja elementtejä Usumacintaa koskeissa eko-vyöhykkeissä, väitimme niiden kehittyvän pikemminkin sykleissä, joissa esiintyi niin sanottu tutkimusseikkailullinen vaihe (*explorers' eco-frontier*), episteeminen vaihe (*epistemic eco-frontier*) ja institutionalisoitunut vaihe (*institutionalized, intertwined eco-frontier*). Tutkimuksemme mukaan eko-vyöhykkeet kehittyvät suhteessa perinteisempiin rajavyöhykkeisiin, eli ne syntyvät vastustamaan ekstraktivistisia resurssivalloituksia. Samalla eko-vyöhykkeillä on kuitenkin monimutkainen suhde valtiollisiin toimijoihin, mikä johtuu siitä, että sekä luonnonsuojelutoimet että resurssivalloitukset toimivat valtion instituutioiden kautta ja ovat usein ristiriidassa keskenään.

Tässä tapauksessa määrittelen luonnonsuojelun ihmisten ja yhteiskuntien toiminnaksi, jolla pyritään turvaamaan luonnonympäristöjä ja lajistoa ihmisen luonnonvarojen ylihyödyntämiseltä ja tuholta eli estämään luontokatoa sekä nykyisin myös ennallistamaan luonnonympäristöjä.

Useimmiten luonnonsuojelun toimeenpanijat ovat valtiollisia tahoja, ja niiden mekaniismeihin kuuluvat suojelulait, strategiat, kompensatit tai verotukset ja muut erityisesti yrityksille suunnatut rajoitukset. Tähän kuuluvat myös luonnonsuojelualueet, jotka edustavat selkeimmin territoriaalista, valtiollista haltuunottoa huolimatta siitä, että eri puolilla maailmaa ne saattavat kuitenkin olla olemassa vain paperilla. Toisia taas saatetaan suojella ase-in (esim. Ramutsindela 2014; Marijnen ym. 2020; Trogish 2021). Usein luonnonsuojelu ymmärretäänkin synonyymiksi luonnonsuojelualueille, mutta laajempi luonnonsuojelun käsite ei rajoitu vain suojelualueisiin. Luonnonsuojelualueet kuitenkin muodostavat tällä hetkellä yhden tärkeimmistä ja tavallisimmista luonnonsuojelukeinoista (esim. Dudley & Stolton 2020).

Biodiversiteettipolitiikka eli luonnon monimuotoisuuden suojelemiseen liittyvä hallinto on etenkin 1990-luvulta merkittävää nostetta saanut luonnonsuojelun uusi suuntaus, jonka perustana on biodiversiteetti-käsitteen nousu luonnonsuojelua määrittäväksi tekijäksi. Tätä ennen luonnonsuojelua ohjasi esimerkiksi maisemaperustainen ja kansalaisten virkistys-oikeuteen voimakkaasti liittyvä kansallispuistoajattelu. Aikaisemmassa tutkimuksessa olemme todenneet (Laako ym. 2022; Laako & Kauffer 2021; 2022), että luonnonsuojelun kansallispuistosuuntaus näkyi ensin havumetsäalueiden suojelemisessa, kun taas 1970-luvulta eteenpäin nousseen trooppisen ekologian ja biodiversiteetin käsitteiden myötä UNESCO:n lanseeraama biosfäärimalli ja luonnonperintökohteet ovat saaneet jalansijaa etenkin trooppisilla alueilla.

Valtioiden lisäksi luonnonsuojelua eri muodoissaan harjoittavat toki myös esimerkiksi kansainväliset luonnonsuojeluorganisaatit, ympäristöliikkeet, luonnonsuojelubiologit, alkuperäiskansat ja paikallisyhteisöt. Nämä jälkimmäiset tahot myös käyttävät merkittävää (vaikutus)valtaa suhteessa valtioihin.

Entäpä sitten *borderlands*-rajamaakäsitteen luontosuhde, joka aikoinaan nousi paikkaamaan rajavyöhykkeen käsitteen kolonialistisia piirteitä? Kenties johtuen rajamaakoulukunnassa voimistuneesta alkuperäiskansanäkökulmasta toistaiseksi sen luonto- ja ympäristö- ulottuvuuksia on käsitelty vähemmän. Hämäläisen (2010) mukaan aluksi rajamaakoulukunta Amerikkojen kolonialistisen historian kriittisessä tutkimuksessaan koki niin sanotun *biologisen käänteen* tutkimalla epidemologiaa ja ekologista imperialismia valloituksen aikana. Nämä bio-historiat herättivät myös kritiikkiä biologisesta determinismistään koskien eurooppalaisen kolonialismin eteenpäinmarssia ”intiaaniruumillisuuden yli”. Omassa tutkimuksessaan Hämäläinen (2010, 172) pohti komanche-alkuperäiskansan omaa valloitus-historiaa ekologisen turvaenttiin ajatuksen kautta: ”*Alkuperäiskansan selviytyminen kolonialistisessa Amerikassa oli usein kilpailua ekologista tuboa, sekä maan ja sen luonnonvarojen menettämistä vastaan*”.

Rajamaakoulunnan tutkimuksissa luontosuhde käsittää erityisesti ihmisten tai ihmisasumusten suhteen luonnonympäristöihin, erityisesti villieläimiin (esim. Emel & Wolch 1998; Johansson 2008). Rajamaa on siis se paikka tai tila, missä ihminen ja luonto, lajisto ja villieläimet kohtaavat, toisinaan myös luonnonsuojelu (Salisbury & Fagan 2013) ja ympäristö (Zimmerer 2007).

Rajamaakoulukunnan ja ympäristöhistorioitsijoiden yhtymäkohdista on noussut uutta tutkimusta siitä, miten luonto muuttaa ihmiskuntien ja kansallisvaltioiden suuntaa. Jälkimmäinen koskee erityisesti Amerikkojen tutkimusta. Pradon (2012) mukaan latinalais-amerikkalainen rajaseutututkimus on aina ollut monitieteistä dialogia historian tutkimuksen, jälkikolonialismin, maantieteen ja Atlanttisen kehyksen leikkauspisteissä. Espanjan kielen rajaa tarkoittava sana *frontera* voidaan englanniksi kääntää sekä sanaksi *frontier* että *border*. Espanjaksi *frontera* on merkinnyt valtakeskusten reuna-alueita, erämaata tai joutomaata, kiistelyjä alueita, joissa eri ryhmittymät ovat käyneet kamppailuja, ja myös avointa tilaa luonnonvarojen ja kaupan kehitykselle. Pradon (2012) mukaan 1980- ja 1990-luvuilta lähtien rajaseutututkimus Latinalaisessa Amerikassa irtautui valtaapitävistä, nationalistisista kansallisvaltioetoksista ja siirtyi kohti jälkikolonialista kritiikkiä tarkoituksenaan tutkia sitä, miten alkuperäiskansat neuvottelivat ja manipuloivat kolonialismia, esimerkiksi niin sanottuina välikäsinä, välissäkulkijoina tai väliintulijoina (*go-between's*). Koulukunnan tutkimuksissa kolonialistien ja kolonisoitujen välille ei voitu eurokeskeisesti luoda tarkkoja binäärisiä rajalinjoja, vaan rajaseuduilla useimmat yhteisöt toimivat välitiloissa ja ylittivät niitä. Nämä välitilat myös muuttivat sosiaalista ja ekologista maisemaa.

Myöhemmin rajamaakoulukunta on laajentunut myös niin kutsuttuun (trans-)atlanttiseen näkökulmaan, jossa atlanttiset valuma-alueet muodostavat oman rajaseutunsa ja kulttuurihistoriansa, joka rakentuu vahvasti orjakaupan historialliseen kontekstiin (Prado 2012; Guidotti-Hernández 2016). Tämä tutkimuslinja kysyy: *voiko valtameri olla rajamaa?* Orjakauppa ja muiden Latinalaiseen Amerikkaan sijoittuvien etnisten ryhmien, kuten kiinalaisten, tutkimus on tuoreinta rajamaatutkimusta Latinalaisessa Amerikassa, joka on ottanut kriittistä välimatkaa sekä dominoivaan espanjalaisen Amerikan tutkimukseen että hallitsevaan Meksiko/Yhdysvallat-rajaseutuasetelmaan (Guidotti-Hernández 2016).

Suomea koskevassa rajaseutututkimuksessa on nähtävissä samantyyppisiä kehityskulkuja. Kansallisvaltiokeskeisesti Suomea on käsitelty usein rajamaana idän ja lännen välissä tai länsieurooppalaisena mutta perifeerisenä koilliskolkkana. Lakomäen ym. (2022) mukaan 1990-luvulta lähtien Suomea koskeva rajamaatutkimus sai vaikutteita globaali-historiasta, joka tarkastelee Suomea globaalien liikkeiden muokkaamana, kirjavana kohtausalueena. Suomen rajaseutujen tutkimus on keskittynyt erityisesti ylijaraisen Karjalan ja Sápmin tutkimukseen (esim. Pääkkönen 2008; Kullaa ym. 2022). Lisäksi viime vuosikymmenen aikana sekä *arctinen* alue että *Itämeri* omine sosioekologisine rajaseutuineen ovat muotoutuneet kansainvälisiksi tutkimuskohteiksi (esim. Laakkonen 2007; Stephenson 2017). Maantieteen, ympäristötutkimuksen ja rajaseutujen risteyskohdasta nousee esiin myös esimerkiksi Lehtisen (2006) tutkimus, joka käsittelee Fennoskandian vihreää käytävää geopoliittisena, yhteiskunnallisena ja ympäristöllisenä hybridinä yhteisölähtöisesti niin, että se ottaa kriittistä välimatkaa angloamerikkalaisiin ja keskieuropalaisiin ympäristöteorioihin ja -historiaan, jotka ovat pitkään määritelleet muuhun maailmaan kohdistuvan tutkimuksen painotuksia.

Latinalaisen Amerikan ympäristöhistorioitsijat, joille *frontier*- ja *border*-käsitteet ovat tärkeitä, ovat myös tarttuneet aktiivisesti luonnonsuojeluteemoihin. Esimerkiksi Wakild (2013) on kirjoittanut Meksikon, Chilen ja Argentiinan luonnonsuojeluhistoriaa liittyen rajaseutuihin. Hänen mukaansa latinalaisamerikkalainen luonnonsuojeluhistoria ei ole samaistettavissa Pohjois-Amerikan ympäristöliikehdintään, puunhalajiin, eränkävijäkulttuuriin tai elitistisen koskemattoman luonnon maisemasuojeluun, vaan luonnonsuojelu Latinalaisessa Amerikassa on lähtökohtaisesti kytkeytynyt kysymyksiin ympäristöoikeuden mukaisuudesta, suhteesta väestöön ja kamppailuun luonnonvaroista ja maa-alueista. Hänen mukaansa

esimerkiksi luonnonsuojelualueet mantereella pitävät usein lähtökohtaisesti sisällään väestöä eivätkä ne näin ollen luo ihmisiä automaattisesti poissulkevia, koskemattomia erämaita. Tässä mielessä edellä mainittu englannin kielen kiistely termi erämaista, *wilderness*, jolla viitataan kulttuurisesti rakennettuun ja romantisoituneeseen ajatukseen koskemattomasta luonnosta, ei Latinalaisessa Amerikassa toteudu yksiselitteisesti eikä sanalle ole suoraa vastinetta espanjan kielessä – joskus siihen viitataan nimenomaan sanalla *frontera*, rajamaa.

Wakildin (2013) tutkimusten mukaan moni luonnonsuojelija on pyrkinyt pitämään ihmiset luonnonsuojelualueiden sisällä, ja suhteet luonnonsuojelijoiden ja alkuperäisväestön välillä ovat monisyisiä ja vaikeita jakaa sisä- ja ulkopuolisiin. Tässä mielessä voi kysyä, voiko luonnonsuojelua Latinalaisessa Amerikassa pitää yksinomaan elitistisenä projektina. Yksi edistyneimmistä latinalaisamerikkalaisista ajanjaksoista luonnonsuojelullisesti on esimerkiksi vallankumousajan Meksiko. 1940-luvulle tultaessa presidentti Lázaro Cárdenaksen kansallistamiseen ja maareformiin keskittynyt hallinto oli perustanut jo 40 kansallispuistoa. Meksikon historian merkittävin luonnonsuojelullinen jakso yhdistyi siis sosiaalipolitiikkaan, joka puolusti marginalisoitua väestöä ja heidän luonnonpuistojaan. Wakildin (2015) mukaan esimerkki kuvaa sitä, ettei kaikki luonnonsuojelu ole Pohjois-Amerikasta lähtöisin tai Pohjois-Amerikan määrittelemää eikä Latinalaisen Amerikan luonnonsuojeluhistoriassa ole automaattisesti kyse alkuperäiskansojen ja elitististen tieteilijöiden vastakkainasettelusta. Anderssonin ja kumppaneiden (2021) mukaan luonnonsuojelun tarkastelu konflikteihin ja vastakkainasetteluihin keskittyvässä alkuperäiskansanäkökulmassaan on ollut tarpeellista mutta myös rajoittanut suojelijoiden ja alkuperäiskansojen tämänhetkisen yhteistyön ymmärrystä.

Tästä huolimatta *borderlands*-tutkimuksissa, kuten myös eko-vyöhykkeissä, varsinainen luontosuhde pysyttelee kuitenkin usein eräänlaisen statistin roolissa: maantieteelliseen sijaintiin ja ympäristöolosuhteisiin viitataan, mutta ne rajoittuvat taustaksi tai pelikentäksi. Ymmärrettävästi etenkin yhteiskuntatieteellinen ympäristötutkimus fokuoitetu ihmisten välisiin suhteisiin ja niiden yhteiskunnallisiin ulottuvuuksiin. Toisaalta näissä näkökulmissa myös menetetään jotakin silloin kuin tutkitaan luonnonsuojelua, joka pohjimmiltaan pyrkii priorisoimaan ja tuomaan esiin luonnonympäristöä ja lajistoa omalla oikeudellaan ja itseisarvoltaan merkittävänä.

Nämä keskustelut herättävät kysymyksen siitä, onko rajavyöhyke- ja rajamaakäsitehistoria jatkumoa valloitusten ja resurssikamppailujen historialle, vai pikemminkin niiden kyseenalaistukselle. Onko luonnonsuojelu eteenpäin kulkeva, uusi resurssivalloitus vai ekologinen rajamaa, jossa eri tavoilla neuvotellaan ihmisen ja luonnon suhteesta, ja jota erilaisten, etenkin kansainvälisten reuna-alueiden luonnonsuojelullistaminen entisestään alleviivaa ja tuo äänekkäästi esiin? Seuraavaksi tarkastelen näitä kysymyksiä Selva Mayan tapauksessa.

Selva Mayan tapaus ja aineisto

Selva Maya sijoittuu Meksikon, Guatemalan ja Belizen kansainväliselle reuna-alueelle. Selva Maya on tieteilijöiden ja luonnonsuojelijoiden 1990-luvulla kehittelemä käsite, joka on osa kansainvälisten luonnonsuojelujärjestöjen ylläpidettyä luonnonsuojelustrategiaa (Laako ym. 2022). Tapauksitutkimus menetelmänä antaa mahdollisuuden kriittiseen käsitteelliseen ja empiiriseen kehittelyyn. Tässä artikkelissa ei kuitenkaan tehdä laajoja yleistyksiä, vaan Selva Maya toimii monimutkaisena ja itsessään havainnollistavana tutkimuskohteena liittyen analyysiin rajavyöhykkeiden ja -maiden luontosuhteista. Selva Mayan analyysin pohjalta tarkastelen kriittisesti eko-vyöhykkeiden territoriaalisia ja diskursiivisia rintoja ja käsitteellistän lopuksi eko-rajamaita. Selva Mayan tapauksen analyttistä painoarvoa vahvistaa se, että se pitää sisällään monia erilaisia, vertailevia ulottuvuuksia: kyseessä on sekä maantieteellinen alue että ekologisesti viritetty käsite, joka kattaa kolme eri kansallisvaltiota ja

niiden rajaseudut, useita eri tason toimijoita, projekteja, luonnonsuojelualueverkostoja ja historiallisia ajankohtia, ja näitä tarkastellaan kahdesta eri näkökulmasta (eko-vyöhykkeet ja -rajamaat).

Artikkeli perustuu Selva Mayan ja Mesoamerikan luonnonsuojelupolitiikkaan liittyvän tutkimuksen yhteydessä kerättyyn aineistoon. Aineistoon kuuluvat muun muassa Meksikon, Guatemalan ja Belizen luonnonsuojelulait ja strategiat, tämänhetkiset yllirajaiset luonnonsuojeluprojektit ja niiden tuottama julkinen materiaali, Selva Mayan luonnonsuojelualueiden ja metsäkadon kartoitus sekä Selva Maya -käsitteen alkuperäiseen kehittelyyn liittyvä ensimmäisen käden aineisto vuodelta 1995.

Aineistoon kuuluu myös noin 30 syvähaastattelua luonnonsuojelutoimijoiden kanssa. Haastattelut on kerätty kenttätyössä Selva Mayaan kuuluvissa Meksikon eteläisissä osavaltioissa Chiapasissa, Tabascossa, Campechessa ja Quintana Roossa joulukuussa 2019 sekä Guatemalan Petenissä ja Belizessä kesäkuussa 2022. Näitä toimijoita ovat tieteilijät, alueelliset, paikalliset ja kansainväliset luonnonsuojelujärjestöt sekä valtiolliset luonnonsuojelusta vastaavat virastot, jotka ovat mukana Selva Mayaan liittyvissä ajankohtaisissa luonnonsuojeluprojekteissa. Lisäksi tutkimuksen yhteydessä on tehty kirjallisuuskatsaus koskien sitä, miten Selva Mayan käsitettä on käytetty tutkimuskirjallisuudessa eri aikoina.

Artikkelin taustana toimii myös viimeaikainen tutkimuksemme, jossa perehdyttiin Selva Mayaan osana kansainvälistä yllirajaisen luonnonsuojelun strategiaa. Tutkimukseen kuului yllirajaisen luonnonsuojelukompleksien kartoitus globaalisti ja osana Latinalaista Amerikkaa (Laako ym. 2022) sekä viimeaikainen yllirajainen tutkimus luonnonsuojelupolitiikasta Meksikon ja Guatemalan rajamailla. Jälkimmäisessä käsiteltiin rajavyöhykkeen ja eko-vyöhykkeen käsitteitä (Laako & Kauffer 2021; 2022). Viimeksi mainittuun liittyy myös laaja luonnonsuojelupolitiikkaan keskittynyt kenttätyö ja noin 80 haastattelua Meksikon ja Guatemalan rajamaiden yhteisöissä vuosina 2017–2019. Olen myös aikaisemmin käsitellyt Meksikon etelärajaa rajamaakoulukunnan näkökulmasta (Laako 2016).

Tässä artikkelissa aineistoa peilataan kahdella tavalla. Ensin analysoin kriittisesti Selva Mayaa suhteessa eko-vyöhykkeeseen, joka on määritelty diskursiivisesti ja territoriaalisesti eteneväksi ekologiseksi rintamaksi. Toiseksi tarkastelen Selva Mayan aineistoa rajamaiden teoreettisessa kontekstissa pohtien, mitkä seikat nousevat aineistosta esiin niin, että niitä voi käsitteellistää osaksi ekologisia rajamaita.

Selva Mayan eko-vyöhykkeen territoriaaliset ja diskursiiviset ominismit

Selva Mayan käsitteen kehittivät 1990-luvulla useat mesoamerikkalaiset tutkimusinstituutit ja luonnonsuojelijat (mm. Panthera-järjestö, Wildlife Conservation Society WCS:n paikallistoimistot, ECOSUR-tutkimusinstituutti) yhdessä Unescon biosfääriohjelman, Floridan yliopiston ja Nasan kanssa (ks. Laako ym. 2022). Selva Mayaa yhtenäistäviksi tuki-pilareiksi nimettiin sen viisi silloista biosfäärialuetta: *Montes Azules* Chiapasissa Meksikossa, *Pantanos de Centla* Tabascossa Meksikossa, *Calakmul* Campechessa Meksikossa, *Sian Ka'an* Quintana Roossa Meksikossa, *Maya*-biosfäärialue Petenissä Guatemalassa sekä *Chiquibul/Maya Mountain* -biosfäärialue Guatemalan rajalla, jonka toisella puolella sijaitsee Belizen *Chiquibulin* kansallispuisto.

Näitä biosfäärialueita pyrittiin ensisijaisessa kartoitustyössä tuomaan yhteen uusien, suunniteltujen luonnonsuojelualueiden perustamisen kautta sekä erilaisilla biologisilla ja ekologisilla käytävillä ja yllirajaisella metsävarojen hallinnolla. Selva Mayan suojelun tarkoituksena oli yhä etenevien ja biodiversiteettia uhkaavien maatalous-, arvopuukauppa- ja karjankasvatusvyöhykkeiden hidastaminen. Selva Mayan kehittäjien näkökulman mukaan suojelutyötä oli merkittävästi vaikeuttanut alueen jakautuminen kolmeksi eri valtioksi (ECOSUR 1995). Näin ollen Selva Mayan pyrkimyksenä oli luoda ymmärrys jaetusta kulttuurillisesta ja luonnonperinnöllisestä alueesta, jota yhdisti valtioiden välisten rajojen sijasta trooppinen ja biodiversiteettirikas sademetsä ja Maya-sivilisaation perintö.

Toisin sanoen Selva Mayan käsite, jonka tarkoitus oli suojella Mesoamerikan haavoittuvaa ja biodiversiteettirikasta luontoa Meksikon, Guatemalan ja Belizen syrjäisillä rajamailla, oli alusta alkaen nivoutunut yhteen sekä turismin että kulttuuri- ja luonnonperintökäsitteiden kanssa.

Guyotin (2011) ekovyöhykkeen käsitettä ajatellen on selvää, että Selva Maya on edennyt territoriaalisena omimisena kyseisen mesoamerikkalaisen sademetsäalueen luonnonsuojellustamisessa, mikä näkyy tällä hetkellä lukumäärältään kasvaneina luonnonsuojelualueina, joista suuri osa sijoittuu suoraan kansainvälisille rajoille (ks. kuva 1). Alueen eko-vyöhyke on edennyt sitten 1990-luvun käsittämään tiiviin suojelualueverkoston. Tätä verkostoa tukevat muun muassa kolmen maan luonnonsuojelulait ja 1990-luvulla perustetut kansalliset biodiversiteetti- ja luonnonsuojelualuekomissiot sekä hallitustenväliset luonnonsuojeluprojektit, kuten sittemmin päättynyt *Mesoamerican Biological Corridor*, saksalaisrahoitteinen *Selva Maya* -projekti ja Belizessä tällä hetkellä käynnissä oleva *Maya Forest Corridor*, joka pyrkii yhdistämään Etelä-Belizen luonnonsuojelualueet yhteen rajanaapuriansa suojelualueiden kanssa (ks. Laako ym. 2022).

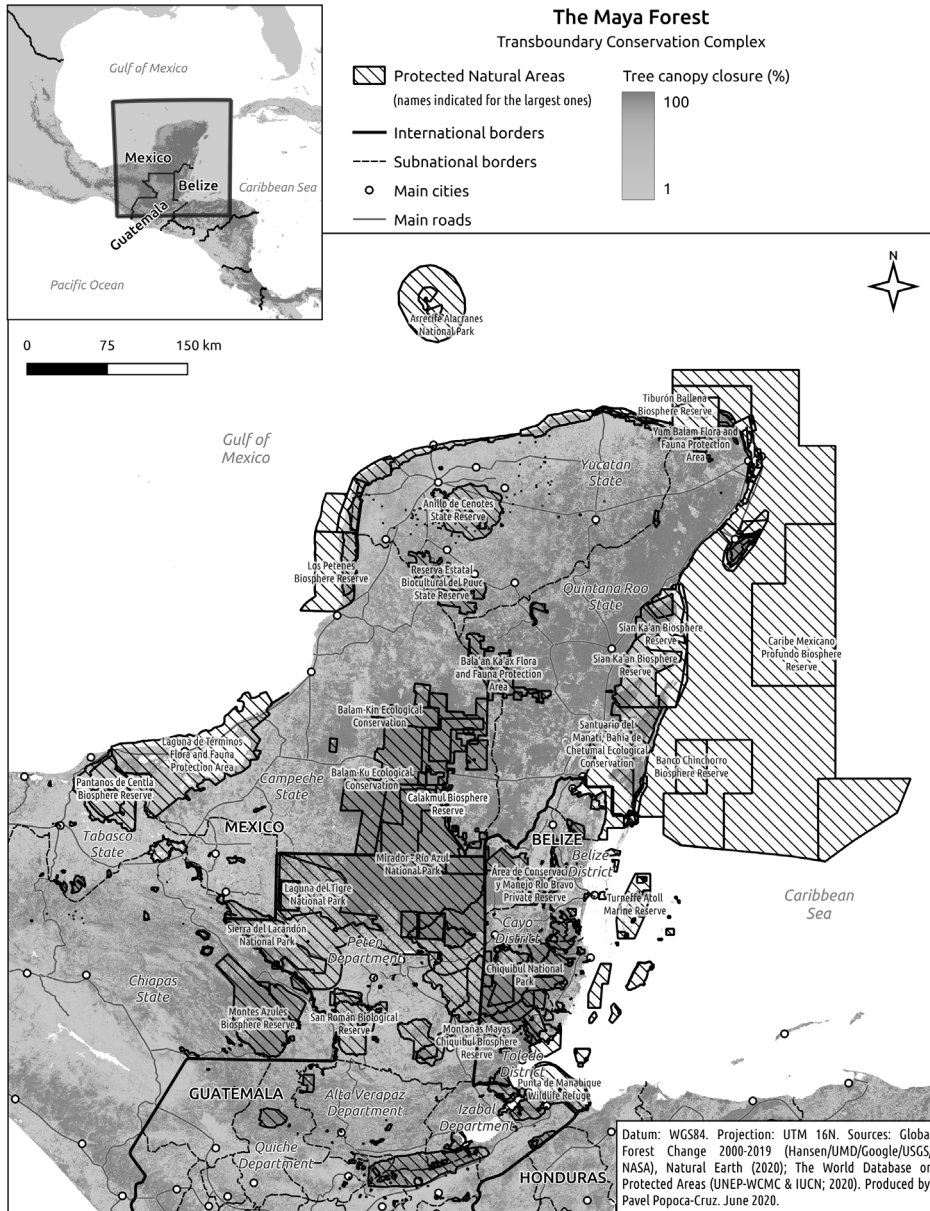
Tässä mielessä Selva Mayan voi tulkita sekä luonnonsuojelualueista muodostuneiksi että institutionaalisten (valtiollisten) suojelumekanismien rintamaksi, joka konkreettisesti harjoittaa territoriaalista haltuunottoa ja interventioita, toki aina riippuen kulloisenkin valtion kyvystä toimeenpanna ja valvoa luonnonsuojelulakejaan. Belizen, Guatemalan ja Meksikon tapauksissa voidaan todeta, että valtioiden luonnonsuojelullinen toimeenpanovalta näillä metsäisillä reuna-alueilla on suhteellisen heikkoa, mutta viime vuosikymmenien kehitys on silti lisännyt sekä valtion että luonnonsuojelijoiden läsnäoloa alueella (Laako & Kauffer 2021).

Selva Maya -käsitteen kehittäminen sinänsä voidaan tulkita myös eko-vyöhykkeen mukaiseksi diskursiiviseksi rintamaksi, josta on viimeisen kolmen vuosikymmenen aikana muodostunut merkittävä alueeseen liittyvä ja luonnonsuojelullisia merkityksiä luova kattokäsite ja luonnonsuojelullinen tila. Tätä luonnonsuojelullista, kulttuurista ja metsäistä kattokäsitettä ja tilaa ovat käyttäneet erilaiset toimijat, kuten yllä mainitut ylijarainen, suojeluun ja kestäväan kehitykseen tähtäävä Selva Maya -projekti sekä Belizen luonnonsuojelualueita yhdistävä Maya Forest -käytävä. Tällä hetkellä myös WCS rakentaa Euroopan unionin rahoituksella laajempaa keskiamerikkalaista viiden metsän käytävää, joista yksi on Selva Maya (WCS 2020).

Kuten aikaisemmassa tutkimuksessamme (Laako ym. 2022) olemme osoittaneet, Mayatermi alkuperäisissä Selva Mayaa määrittelevissä aineistoissa esiintyi viittauksilla klassiseen Maya-sivilisaatioon, joiden rauniot (ja turismikohteet) sijaitsevat usein samoilla biosfääri- ja perintökohteilla, joista Selva Mayan katsottiin rakentuvan. Tässä alkuperäisessä kartoituksessa yhdistyivät sekä luonnonsuojelualueet että arkeologiset alueet. Selva Mayan tapauksessa nämä ovatkin usein päällekkäisiä, ja lisäksi ne yhdistyvät monisyisillä tavoilla (eko-)turismiin.

Esimerkiksi joulukuussa 2019 haastattelemamme pitkän linjan valtion virkamies, joka on vuosikymmeniä ollut mukana Meksikon tärkeimmissä suojeluprojekteissa, totesi että Selva Mayan käsite syntyi neuvotteluissa luonnonsuojelijoiden ja valtioiden virkamiesten kanssa, kun haluttiin ”joku nimi Latinalaisen Amerikan toiseksi tärkeimmälle säilyneelle trooppiselle sademetsäalueelle Amazonin jälkeen”. Ongelmaksi hänen mukaansa kuitenkin tuli, että monet valtiolliset tahot halusivat Selva Mayan kehittelyyn mukaan, mutta eivät luonnonsuojelullisista syistä vaan turismin vuoksi. Tähän kehityskulkuun sisältyi myös tiukka neuvottelu siitä, tulisiko suojelun kohteeksi valita sittenkin Karibian rannikko trooppisen sademetsän sijaan. Lopulta kuitenkin päädyttiin metsäiseen rajaseutuun – Selva Mayaan.

YK:n elintarvike- ja maatalousjärjestön FAO:n mukaan metsällä viitataan yli 20 metriä leveisiin ja vähintään 5 000 neliömetrin alueisiin, jotka eivät ole maatalouden käytössä tai rakennettua maata, ja joilla puiden latvuspeittävyys on vähintään kymmenen prosenttia sekä pituus vähintään viisi metriä puuston kypsyysvaiheessa (esim. Côté ym. 2018). Tällä



Kuva 1. Karttaesitys Selva Mayan alueesta ja sen suojelualueista. Kuva on julkaistu aikaisemmin Laako ym. (2022) artikkelissa. Tekijä: Pavel Popoca-Cruz.

Figure 1. Map of the Maya Forest and its protected areas. The map has been earlier published in Laako et al. 2022. Produced by Pavel Popoca-Cruz.

hetkellä metsien määrittelmästä käydään kuitenkin vilkasta keskustelua, sillä luonnonsuojelijoiden mukaan metsää ei määritä puusto vaan ekosysteemi. Trooppisten metsien määrittelyyn ja mielikuvastoon liittyy myös oma, kolonialistinen historiansa (esim. Anderson 2003; Corlett & Primack 2008; Garfield 2012).

Selva Mayan käsitettä koskevat kehittelyt julkaistiin myöhemmin esimerkiksi teoksissa *Timber, tourists and temples: Conservation and development in the Maya forest of Belize, Guatemala*

and Mexico (Primack ym. 1999) ja *The Maya tropical forest: People, parks and ancient cities* (Nations 2006). Kuten teosten nimistä näkyy, Selva Mayaa markkinoitiin tärkeänä luonnonympäristönä arkeologisille alueille ja raunioreiteille, jonka kolme maata (Meksiko, Guatemala ja Belize) jakavat yhteisesti. Esimerkiksi Nationsin (2006) teos fokuoittuu turismiin ja sisältää neuvoja ja ohjeistuksia englanninkielisille matkailijoille. Hänen mukaansa Selva Mayan käsitteen kehittäminen alkoi 1970- ja 1980-luvuilla, jolloin yhdistyivät sekä trooppisen ekologian erikoistuneiden luonnonsuojelijoiden kartoitukset alueella että *National Geography* -lehden tukema *Maya Route* -turismiverkoston kehittäminen alueelle. Kirjansa alussa Nations kertookin jännittävän seikkailunsa Nasan kartoittajien kanssa Guatemalan rajamailla lähellä Meksikon Tabascon osavaltion rajaa, jolloin he jäivät kiikkiin heidät havainneiden *guerrillerojen* kanssa. Vielä 1980-luvulla Guatemala kävi sisällissotaa vasemmistosissejä vastaan, jotka olivat piiloutuneet samaiseen suojeltavaan sademetsään ja joita Guatemalan armeija jahtasi matalan intensiteetin sodankäynnin keinoin, muun muassa poltetun maan taktiikalla.

Tästä historiallisesta kehityskulusta johtuen luonnonsuojelulla ja militarisaatiolla on etenkin Guatemalassa monimutkainen suhde paikalliseen väestöön, mitä on kiristänyt entisestään luonnonsuojelijoiden tapa vartioida suojelualueita Guatemalan armeijan avulla, kun maatyöläiset ovat vaatineet niitä viljelykäyttöön (ks. esim. Ybarra 2018). Teoksessaan *Green wars: Conservation and decolonization in the Maya Forest* (2018) Ybarra ymmärtää Selva Mayan viittaavan Guatemalan Maya-biosfäärialueeseen ja kritisoi siihen liittyvää kansainvälistä luonnonsuojelupolitiikkaa kolonialistiseksi. Guatemalan tapauksessa erityisesti Selva Mayan käsitteen syntyhistorian ja luonnonsuojelullistamisen voi tulkita valloittavaksi, jopa militarisoitukseksi eko-vyöhykkeeksi, jolla on väistämättä juurensa sisällissodan monimutkaisissa asetelmissä (ks. myös Laako & Kauffer 2022). Tällä hetkellä Maya-biosfäärialueen pääasiallisena haasteena etenkin sen puskurialueilla ovat huumekartellit, jotka käyttävät samaa tilaa omiin hämäräbisneksiinsä (Devine ym. 2018) ja joiden toiminta on myös aiheuttanut eteneviä hakkuurintamia suojelualueiden sisälläkin (ks. kuva 1). Maya-biosfäärialueen suojelussa on kuitenkin saatu positiivisia tuloksia, kun paikalliset yhteisöt ovat saaneet hallita ja suojella metsää (WCS 2022).

Diskursiivinen ja territoriaalinen Selva Maya -ekorintama voidaan näin ollen tulkita osaksi myös alueen turvallisuuspoliittista ympäristöä, mitä alue sinänsä jo on johtuen sen luonteesta kansainvälisenä rajamaana. Kansainvälisten rajojen vuoksi myös luonnonsuojelun on asetettava osaksi rajavalvonnallisia ja diplomaattisia suhteita.

Selkeimmin Selva Mayan diskursiivinen eko-rintama näkyy kuitenkin edellä mainitun ekoturismien kasvavassa roolissa. Kansainvälisen ekoturismineuvoston (ITES 2015) mukaan ekoturismilla viitataan vastuulliseen matkailuun, joka kohdistuu suojeltaviin luonnonympäristöihin ja joka tukee paikallisia yhteisöjä ja ympäristökoulutuksellisia päämääriä. Yhteyksillään (eko)turistiseen kehitykseen, kuten yllä tarkastellussa Selva Mayaa käsittelevässä kirjallisuudessa tulee esiin, luonnonsuojelijat pyrkivät tuomaan sekä valtiollisia toimijoita että kansainvälistä tukea suojeluasialleen. Samanaikaisesti se kuitenkin asettaa alueen luonnon ja luonnonsuojelijat hankalaan asemaan luonnonvarojen hyödyntävän ja luonnonsuojelullisen omimisen välimaastoon. Ekoturismien korostamisen pyrkimyksenä oli alueellinen integraatio, joka mahdollistaisi ylijärjestyksen luonnonsuojelun yhteistyössä valtiollisten viranomaisten kanssa ja toisi alueelle myös kansainvälistä huomiota etenkin ekologisesti tiedostavan, kansainvälisen Maya-turismien puitteissa (Laako ym. 2022).

Diskursiivinen ja territoriaalinen rintama, johon liittyy valtioiden metsien uudelleen määrittely suojeltaviksi valtiollisiksi kohteiksi ja varakkaiden länsimaisten turistien käyttöön, voi toimia esimerkkinä omimisesta ja uudesta resurssivalloituksesta (esim. Peluso & Vandergeest 2011). Näitä laajempia valtiollisia massaturismiprojekteja on ollut alueella viime vuosikymmeninä useita (esim. *Mundo Maya*, *Riviera Maya*, *Ríos Mayas*). Näistä viimeisin ja tällä hetkellä poleemisin on meksikolainen *Tren Maya* (GC-TTM 2019; Pérez & Gutiérrez 2022). *Tren Maya* eli Maya-juna on Meksikon nykyhallinnon mittava

territoriaalinen projekti luoda junayhteys turisteille Jukatanin niemimaan Karibian meren turistikohteista aina Campechen osavaltion Calakmulin biosfäärialueelle, Selva Mayan parhaiten säilyneeseen trooppisen sademetsän osaan, jossa on vielä kyetty havaitsemaan esimerkiksi erittäin uhanalaisia jaguaareja (*Panthera onca*). Tästä syystä projekti on meksikolaisille luonnonsuojelijoille hankala. Meksikoon kohdistuvien haastatteluideni aikana osa haastateltavista, erityisesti valtion virkamiehet, ajattelivat kuitenkin, että Selva Maya terminä viittaa nimenomaan Maya-junaan.

Kesällä 2022 Belizessä ja Guatemalassa tekemieni luonnonsuojelijoiden haastatteluiden mukaan molemmissa Meksikon naapurivaltioissa käydään neuvotteluja tällä hetkellä siitä, voisiko Maya-juna kulkea myös niiden luonnonsuojelualueiden läpi arkeologisiin kohteisiin. Haastateltavieni mukaan luonnonsuojelijoilla oli hyvin ristiriitaisia näkemyksiä siitä, olisiko tämäntyyppinen megaturismihanke luonnonsuojelulle eduksi vai haitaksi.

Rajalinja resurssivalloitusten ja selvästi ei-ekstraktiivisen rajavyöhykkeen välillä on häilyvä, ja on vaikea sanoa, missä kohtaa rajasetujen luonnonsuojelullistaminen todella ilmenee luonnon omimisena ja kenen toimesta, ja missä kohtaa luonnonsuojelullistaminen lopulta tulee omituksi sellaisiin luonnonvarojen omiviin päämääriin, jotka eivät enää nauti luonnonsuojelijoiden tukea. Näin ollen Selva Mayan ei-ekstraktiivinen ja luonnonsuojelullinen eko-vyöhyke voi asettua, ja jopa riistäytyä, osaksi ongelmallisempia resurssivalloituksia.

Seuraavaksi käsitelen eko-vyöhykkeen ongelmallisia puolia Selva Mayan tapauksessa.

Vastakkaisasettelujen ja erämaiden omimisen ongelma Selva Mayan tapauksessa

Edellä kuvatun tutkimusaineistoni pohjalta ei ole hankalaa osoittaa Selva Mayan territoriaalisesti ja diskursiivisesti etenevistä rintamista muodostunutta eko-vyöhykettä, jonka myötä luonnonsuojelu toisaalta omii käyttöönsä luonnonympäristöjä, toisaalla asettuu osaksi monisyisiä häilyviä, luonnonvarojen tavalla tai toisella hyödyntäviä (erityisesti turismiin liittyviä) rintamia. Näiden tutkimustulosten osalta olisi helppo vetää johtopäätös siitä, miten luonnonsuojelu on muodostunut metsäisillä rajamailla omaksi resurssivalloitusrintamaksi Guyotia (2011) mukailleen.

Selva Mayan lähempi tarkastelu asettaa kuitenkin eko-vyöhykkeen oletukset annetuista vastakkainasetteluista kyseenalaisiksi. Aikaisemmassa tutkimuksessamme (Laako & Kauffer 2022) olemme todenneet, että huolimatta eko-vyöhykkeiden luonnonsuojelutapauksissa ilmenevästä kitkasta suhteessa valtiovaltaan suojelumekanismien toimeenpanossa, samalla ne kuitenkin luovat myös liittoutumia yhteisöjen kanssa vastustaakseen ekstraktiivisia (ja myös valtiollisia) rintamia. Tässä mielessä luonnonsuojelullinen Selva Mayan eko-vyöhyke ei asetu yksinkertaistettuun ekologisen valloitusrintaman kategoriaan.

Selva Mayan tapauksen kriittisempi tarkastelu tuo esiin useita yhteensopimattomuuksia ja epätarkkuuksia, jotka koskevat esimerkiksi eko-vyöhykkeen oletusta romantisoitusta, koskemattomasta erämaasta (*wilderness*), ja siihen liittyvästä (länsimaisen) diskurssin eteneemisestä. Eko-vyöhyke koostuu siis oletetusti ulkopuolisista, länsimaisista tai elitistisistä toimijoista koostuvasta valloittavasta rintamasta, joka luo tai vahvistaa kolonialistisia jakolinjoja, ja jonka voi tulkita tekevän ei-ekstraktiivisia resurssivalloituksia. Selva Mayan syvempi tutkimus kuitenkin osoittaa, ettei käsitteestä ja siihen liittyvän alueen luonnonsuojelusta löydy tällaisia puhtaan eroteltuja, binäärisiä kategorioita.

Aineistostani nousee esiin esimerkiksi seuraavanlaisia erämaiden omimiseen ja oletettuja vastakkaiskategorioita kyseenalaistavia seikkoja:

1. Selva Maya koskemattomana tai luonnontilaisena wilderness-erämaana

Selva Mayaa määrittelevää trooppista sademetsää ei voida pitää koskemattomana luonnontilaisena aarniometsänä, vaan korkeintaan klassisen Maya-sivilisaation metsänkätön

jälkeisenä, uudelleen villiintyneenä sekundäärimetsänä (esim. Nations 2006). Huolimatta siitä, että Selva Mayan käsitettä kehitelleitä luonnonsuojelijoita voi kritisoida Maya-termin kulttuurisesta omimisesta, se tuo kuitenkin esiin, että luonnonsuojelijat itse eivät tuota diskurssia koskemattomista erämaista vaan osana Mayojoen historiallista metsänkättöä. Kuten teoreettisia näkökohtia koskevassa luvussani valotin, Latinalaisen Amerikan ympäristöhistorioitsijat ovat viime vuosina toistuvasti korostaneet, ettei maanosassa koskemattoman erämaan käsite ole ollut sellaisessa roolissa kuin esimerkiksi Pohjois-Amerikan kansallispuistoja koskevassa keskustelussa. Tätä korostaa myös se seikka, ettei Selva Mayan käsitteen rakentelu alun alkaenkaan perustunut ihmisiä poissulkevalle kansallispuistoajatukselle vaan biosfäärialueille, joiden puskurialueilla sijoittuvissa yhteisöissä tehdään yhteistyötä suojelun ja kestäväen kehityksen merkeissä. Tämä herättää kysymyksen siitä, sortuuko eko-vyöhyke itse toisintamaan kolonialistista jakolinjaa tai länsimaista suojeluhistoriaa globaaliin etelään.

2. Selva Maya Mayojoen metsänä

Toisaalta luonnonsuojelijoiden rajaama Maya-termi liittyen historialliseen ajanjaksoon herättää kysymyksen alueen tämänhetkisistä Mayoista. Kolonisaation aikakaudella Mesoamerikan viisimiljoonainen Maya-kansa väheni miljoonaan, joista nykyisin merkittävä osa on mestitsejä, vieläpä uudisasukkaita erityisesti Meksikon etelärajan osavaltioissa ja Guatemalan Petenissä. Alueen valtioiden viime vuosisadan loppupuolen hallintopoliittikan kannustuksella nämä ihmiset siirtyivät raivaamaan Selva Mayan alueen asumattomia sademetsäseutuja yhteisömaiksi. Kenttätöyssäni olen havainnut, että huomattava osa Selva Mayan tärkeimpien luonnonsuojelujärjestöjen työstä tapahtuu yhteisömailla, jotka on raivattu ja asutettu etenkin 1980-luvulta lähtien. Osa näistä yhteisöistä on mestitsejä ja osa alkuperäiskansoja, jotka ovat saapuneet alueelle muista osista maita. Samalla aineisto osoittaa, että kyseiset luonnonsuojelujärjestöt tekevät myös yhteistyötä Mayojoen kanssa, esimerkiksi *Montes Azules* -biosfäärialueella Meksikossa, jonka maat kuuluvat lacandonien alkuperäiskansalle. Lacandonit ovat vuokranneet maitansa luonnonsuojelujärjestölle 1980-luvulta lähtien. Luonnonsuojelujärjestö pitää vuokratuilla mailla biologista asemaa ja tukee alkuperäiskansaa alueen ekologisessa valvomisessa. Myös Belizen ja Guatemalan rajalla luonnonsuojelujärjestöt ovat tehneet yhteistyötä Maya-sukuisten yhteisöjen kanssa, tosin yhteistyö on ollut konfliktiherkempää. Tästä huolimatta voi kysyä, missä määrin nykyään Selva Maya on alkuperäisten Maya-sukuisten metsää.

Tämä asettaa kyseenalaiseksi eko-vyöhykkeen esittämät oletukset ainakin historiallisista vastakkainasetteluista alkuperäisväestön ja ulkopuolisten luonnonsuojelijoiden suhteista, johon palaan vielä kohdassa 4.

3. Selva Mayan maantieteellinen alue

Selva Mayan *Maya*-sidonnaisuus ja sen määrittelemisen riippuu toki siitä, miten Selva Mayan maantieteellinen alue lopulta täsmennetään. Alkuperäisessä määritelmässä 1990-luvulta esimerkiksi pääosin Maya-sukuisen väestön asuttama Meksikon Jukatanin osavaltio jäi pois sillä perusteella, että sen kasvillisuus on tarkennettu trooppiseksi matalakasvuiseksi kuivametsäksi, kun taas suunniteltua Selva Mayaa kuvasti trooppinen, korkeakasvuinen, kostea sademetsä. Toisaalta alkuperäinen Selva Mayan alue kuitenkin pitää sisällään myös havumetsämaisemia. Aikaisemmassa tutkimuksessamme (Laako ym. 2022) huomasimme, että jos Selva Mayan tarkkaa määritelmää seuraisi koskien Mesoamerikan Maya-sivilisaation aluetta ja kostean trooppisen sademetsän levinneisyyttä, sen tulisi itse asiassa ulottua Keski-Amerikan Hondurasiin ja Meksikossakin aina Veracruzin osavaltioon saakka. Myös Kettunen ja Cuxil (2021) olivat päätyneet tällaiseen laajempaan alueelliseen määrittelyyn. Toisaalta huomasimme myös, että joidenkin tutkijoiden mukaan Tabascon osavaltio tulisi jättää Selva Mayan määritelmän ulkopuolelle siitä syystä, että suurin osa sen kostean

trooppisesta sademetsästä hakattiin pois 1950- ja 1960-luvuilla (ks. kuva 1). Nykyisin Tabascon alueelle kohdistuu kuitenkin erilaisia ennallistamisprojekteja. Tämä Selva Mayan maantieteellisen kattavuuden kyseenalaistus kuitenkin korostaa, ettei Selva Maya ole mikään annettu tila, vaan luonnonsuojelijoiden kulloisiakin tavoitteita ja huolia korostava konstruoitu kattokäsite. Näin ollen ylirajaista reuna-alueita kartoitetaan uudelleen ihmisten kulttuuri- ja luonnonhistoriallisten kohtaamispaikkojen tai yhteyksien mukaisesti pikeminkin kuin tarkkojen poliittisten, taloudellisten, kulttuuristen tai luonnonympäristöjen rajanluontien mukaan.

4. Selva Mayan ulkopuoliset toimijat erämaita omimassa

Selva Mayan käsitteen rakennukseen ovat osallistuneet ja aktiivisesti vaikuttaneet sekä globaalit että kansalliset toimijat. Kuten yllä olevissa luvuissa olen jo osoittanut, Selva Mayan kehitys liittyy 1990-luvulta pontta saaneeseen ylirajaisen luonnonsuojelun strategiaan ja globaaliin verkostoon, jota ovat toimeenpanneet kansainväliset luonnonsuojelujärjestöt kuten IUCN. Lisäksi Selva Mayan käsitteen rakennuksessa ovat olleet aktiivisesti mukana pohjoisamerikkalaiset Mesoamerikan tutkijat ja esimerkiksi Euroopan unioni ja sen jäsenvaltiot rahoittajina. Edelleenkin Selva Mayan luonnonsuojeluprojekteissa on mukana globaaleja luonnonsuojelujärjestöjä, kuten WCS, sekä valtiollisia instituutioita ja viranomaisia. Toisaalta haastatteluissani Meksikon, Guatemalan ja Belizen luonnonsuojelujärjestöjen kanssa haastateltavat olivat valtaosin paikallisia, usein jopa paikallisiin yhteisöihin kuuluvia toimijoita. Heidän mukaansa järjestöt kuten WCS ovat pyrkineet siirtämään toimijuutta paikallisille tahoille, sillä niiden mukaan siinä missä kansainvälisten järjestöjen rooli ja työ Selva Mayassa voi syystä tai toisesta loppua, omat kansalaiset ja heidän panoksensa eivät lähde maasta. Aikaisemman tutkimuksemme mukaan (Laako & Kauffer 2021; 2022) luonnonsuojelijoiden muodostamat eko-vyöhykkeet ovat niin monitasoisia (yhteisöllisiä, paikallisia, alueellisia, kansallisia ja globaaleja), että niitä on mahdoton jakaa binääriisiin ulko- ja sisäpuolisiin toimijoihin. Tässä mielessä Selva Mayaa ei voi pitää yksinomaan ulkopuolisten toimijoiden resurssivalloituksena tai omimisena.

5. Luonto/metsä resurssivalloituksena ja statistina

Edellä mainituista seikoista ja aikaisemmasta luvusta käy ilmi, että eko-vyöhykkeen diskursiivisissa ja territoriaalisissa rintamissa luonto ymmärretään resurssivalloituksen kautta samantyyppisesti kuin perinteisessä *frontier*-keskustelussa. Samasta syystä nämä resurssit – luonto, metsät – jäävät myös statistin rooliin eli näyttämöksi erilaisten toimijoiden valta- ja valloitusrintamissa. Korostan, että tämä itsessään ei ole yksinomaan ongelmallista, vaikka tässä kohtaa listaan sen eko-vyöhykkeen kyseenalaiseksi seikaksi: eko-vyöhykkeisiin liittyvät kamppailut globaalissa etelässä ovat itsessään tärkeä osa yhteiskuntatieteellistä ympäristötutkimusta, jossa valotetaan luonnonympäristöihin liittyviä kiistakapuloita ja prosesseja. Selva Mayan tapauksessa kuitenkin metsien ja siihen liittyvän luonnonsuojellisen eko-vyöhykkeen tyypittäminen yksinomaan resurssikiistaksi ei avaa riittävästi Selva Mayaan liittyvää monitasoista dynamiikkaa ja valtapositiota. Tähän tartunkin seuraavassa keskusteluosiossa, jossa käsitelen Selva Mayan analyysimahdollisuuksia eko-rajamaana.

Keskustelu: Selva Mayan eko-rajamaiden käsitteellistäminen

Kuten edellä olen tuonut esiin, eko-vyöhykkeiden käsite hyödyllisesti nostaa esiin nykyisten metsäisten rajamaiden luonnonsuojellistamisen sellaisten toimijoiden taholta, jotka ovat huolestuneita alueen ekologisesta tulevaisuudesta. Näin ollen eko-vyöhykkeen käsite tuo ekologiset toimijat ja luonnonsuojelun osaksi rajamaiden resurssivalloituksia samalla kun se avaa, ja myös alleviivaa, näiden diskursiivisten ja territoriaalisten valloitusten kolonialistisia

puolia ja ongelmallisia valtasuhteita etenkin globaalissa etelässä. Kuten tässä artikkelissa on jo tuotu esiin, luonnonsuojelu ei ole näistä valtasuhteista irrallaan oleva tendenssi.

Toisaalta samanaikaisesti väitän edellä mainittujen seikkojen pohjalta, että eko-vyöhykkeet, kuten sitä edeltänyt *frontier*-vyöhyke, kärsii binääristen vastakkainasettelujen tuottamisesta uudelleen sen lähtökohtaisissa oletuksissa. Selva Mayan tapauksessa tämä koskee erityisesti oletusta siitä, että eko-vyöhykkeen territoriaaliset ja diskursiiviset rintamat automaattisesti merkitsevät käsitystä koskemattomien erämaiden omimisesta ulkopuolisten toimijoiden taholta, jotka valloittavat näitä resursseja paikallisilta yhteisöiltä tai niiden kustannuksella.

Tämän vuoksi tässä osiossa tuon keskusteluun mukaan *borderlands*-keskustelulle pohjautuvan eko-rajamaan käsitteen väittäen samalla, että tämän käsitteen kehittelyllä voidaan porautua monitasoisemmin rajaseutujen luontosuhteisiin, metsänreunoihin, risteyskohtiin ja rajoihin. Aikaisemmalle rajamaakeskustelulle rakentuen Selva Mayan voisi eko-rajamaana siis käsitteellistää ihmisen ja luonnon kohtauspaikaksi, jota ei määrittele ainoastaan yhteentörmäys tai alkuperäisväestön ja ”ulkopuolisen” luonnonsuojelun vastakkainasettelu ympäröivää maisemaa koskien, vaan kyseessä on myös niiden yhteensulautuminen, sekoittuminen ja omaehtoisuus historian eri aikoina.

Selva Maya, huolimatta esimerkiksi sen turismiin ja Maya-terminologian etniseen omimiseen liittyvistä painolasteista, on siitä harvinainen ekologiseksi määritelty kansainvälinen reuna-alue, että se jo nimellisesti tuo yhteen sekä kansakunnan että luonnon – eikä kyseessä ole kuitenkaan kansallisvaltio, vaan valtiottoman kansan asuttama metsänreuna, joka on levittäytynyt kolmen valtion rajaseuduille. Samalla metsänreunasta on muotoutunut kansainvälistynyt uudisasukasalue, jossa neuvotellaan rajamaan luonnonsuojelullistamiseen liittyvistä prosesseista. Antropologi Cano (2018) on esimerkiksi todennut, että Meksikossa uudisraivaajayhteisöissä aikaisemmin metsää, joutomaata tai tiheikköä merkinnyt espanjan kielen sana *monte* on muuttunut käsitteeksi *reserva*, suojelualue. Omassa kenttätyössäni Guatemalan Petenissä taas yhteisöjen mukaan metsä oli edelleen *monte*, jossa korostui sanan käännös vuoreksi: metsä on jotakin, jonne nousee yhteisömailta. Luonnonsuojelijoille taas metsä oli *campo*, kenttätyön kohde.

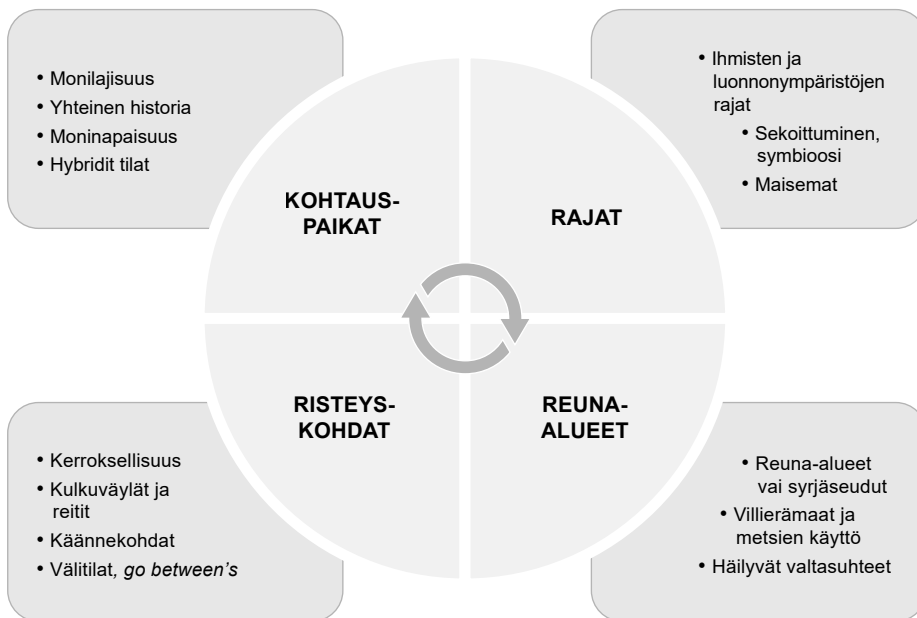
Selva Maya metsäisenä eko-rajamaana herättää kysymyksen monitasoisista metsäsuhteista ja maankäytöstä resurssivalloitusten tuolle puolen. Esimerkiksi Ford ja Nigh (2015) teoksessaan *The Maya Forest Garden: Eight Millennia of Sustainable Cultivation of Tropical Woodlands* osoittavat, että Maya-kansa pitkässä historiassaan on osannut pitää huolta metsästään perinteisen, monilajisen *milpa*-metsäpuutarhajärjestelmän kautta, joka perustuu kestävään ja ekologiseen pienmaanviljelyyn. Heidän mukaansa Selva Maya ei ole koskematon erämaa, vaan ekologisesti kosketettu metsäpuutarha, jossa rajamaa ihmisen muokkaaman pienviljelypuutarhan ja varsinaisen metsän välillä on ollut häilyvä ja symbioosiin ja luonnonkiertoon perustuva. Viime vuosina yhteiskuntatieteelliseen keskusteluun nousut monilajisen antropologian pioneeri Lowenhaupt Tsingin (2020) mukaan (bio)diversiteetissäkin on pohjimmitaan kyseessä tällaisesta sekoittumisesta ja symbioosista. Lajipuhtaudessa ei tapahdu monimuotoistumista, ja ymmärrys tästä keskinäisriippuvuudesta on perustavanlaatuinen pohja (bio)diversiteetin suojelutarpeelle. Selva Mayan tapaustakin voi siis lähestyä tutkailemalla ei vain vastakkainasetteluja vaan myös symbiooseja, joissa luonnonympäristöllä on osansa. Samalla sekoittumiseen ja molemminpuoliseen kohtaamiseen ja sotkeutumiseen (*go-between's* niin sanoakseni) liittyvät eko-rajamaat väistävät essentialistisia, tarkasti piirrettyjä kategorioita ja antavat tilaa rajamaakoulukunnan mukaisesti vastaanratiiveille.

Näin ollen eko-rajamaat edelleenkin käsittelevät, kuten eko-vyöhyke, valtasuhteita liittyen perifeerisiin reuna-alueisiin erityisesti ekologisella painotuksella, joka tuo mukaan joko ympäristötoimijoita tai luontosuhteita ja -historioita ja niiden monisyyisiä kehityskulkuja. Mutta sen sijaan, että fokuksena on rajautuminen resurssivalloituksiin tai erämaan omimiseen, eko-rajamaat johdattavat kysymään, miten ja millaisia valtasuhteita rajaseuduille muodostuu ja miten ne ovat aikojen saatossa muuttuneet. Miten niitä on yhteiskunnallisesti tai

väestöllisesti muokattu, tai miten ne ovat muokanneet yhteiskuntaa ja väestöä eri aikoina? Mitä luonnonsuojelu on eri aikoina merkinnyt, miten sitä on toimeenpantu, miten se on muuttunut ja tullut osaksi rajaseutuja, tai muodostanut uusia, omia reuna-alueitaan?

Lisäksi Selva Mayan tarkastelu eko-rajamaana vaatii myös metsän käsitteen syvempää tarkastelua: mitä metsän ja metsänsuojelun ymmärretään pitävän sisällään? Selva Mayaan liittyvässä viimeaikaisessa tutkimuksessa, kuten myös edellä kuvatussa rajamaa-keskustelussa, on käsitelty valtamerien ja vesistöjen roolia rajaseutuhistoriassa ja reuna-alueiden luomisessa. Luonnonsuojelijat ovat haastatteluissani kuvanneet Selva Mayaa myös esimerkiksi Mesoamerikan laajimmaksi luolastoksi ja pohjavesivarannoksi. Etenkin Jukatanin niemimaa tunnetusti muodostuu kalkkikivistä, ja sen alle on pohjavesistä muodostunut karstijärviä ja doliineja, espanjaksi nimeltään *cenotes*, jotka olivat myös Maya-kansan pyhiä paikkoja (esim. Mejía-Ortíz ym. 2020). Toisin sanoen kyseessä on pinnan alle johtava karstimaisema. Selva Mayan eko-rajamailla voisikin siis kysyä, voivatko pinnanalaiset pohjavedet, joita entiset Maya-kansat pitivät alamaailmana tai tuonelana, olla eko-rajamaa.

Eko-rajamaita voidaan siis tarkastella myös eri maisema- tai metsämääritelmien rajapinnoilla. Siinä missä metsänreuna kohtaa, sekoittuu ja päättyy – mitä tuon reunan väli-tiloissa ja toisella puolen löytyy? Eko-rajamaat myös laajentavat tilaan ja territorioon liittyvää ymmärrystä etenevästä vyöhykkeestä erilaisiin horisontaalisiin ja vertikaalisiin ulottuvuuksiin. Edellä mainittu karstimaisema edellyttäisi esimerkiksi Selva Mayan tarkastelua maan alle. Eko-rajamaat voivat siis paitsi olla väli-tiloja (*go between's*) ihmisen, väestön, asutuksen ja luonnonympäristöjen ja faunan kohtaamisissa, myös luonnonmaisemien yhtymäkohdissa ja rajapinnoilla. Oheisessa kaaviossa (kuva 2) olen vetänyt yhteen niitä seikkoja, joita eko-rajamaiden käsite asettaa tarkasteluun tutkittaessa reuna-alueita, joita myös luonnonympäristöt muokkaavat.



Kuva 2. Eko-rajamaiden käsitteellistäminen Selva Mayan tapauksessa.

Figure 2. Conceptualization of Eco-Borderlands in the case of the Maya Forest.

Johtopäätökset

Rajaseudut valtakeskusten reunamilla ovat jo pitkään kirjoittaneet akateemisia keskusteluja yhteiskuntatieteissä. *Frontier*-rajavyöhyke on toiminut käsitteenä, jolla on avattu valloitusten historiaa ja siihen liittyviä valtasuhteiden muutoksia. Etenkin viime vuosikymmeninä käsite on kokenut uuden nousun, johon on liittynyt ekstraktivismien etenemisen ja valtion kontrollin ja haltuunoton tutkiminen erityisesti resurssivalloitusten näkökulmasta. Viime aikoina käsitettä on kehitelty edelleen kohti ekologista vyöhykettä, joka on pureutunut tarkastelemaan länsimaista ei-ekstraktivistista villierämaiden omimista ja etenemistä erilaisissa diskursiivisissa ja territoriaalisissa rintamissa.

Etenkin amerikkalainen *borderlands*-rajamaakeskustelu taas syntyi ottamaan kriittistä välimatkaa yllä mainittuun, kolonialistisena pidettyyn käsitteellistämiseen ja sen binäärisiin valloitustulkintoihin. Rajamaan käsite on näin ollen pyrkinyt tarkastelemaan rajaseutuja niiden omalla oikeudella, sekoittuneina ja avoimina kohtaamisina, joista rakentuu monisyisiä valtasuhteita ja vastanarratiiveja. Viime vuosina koulukunta on saanut vaikutteita myös ympäristöhistorioitsijoilta ja esimerkiksi transatlanttisesta kehuksesta, jossa on tutkittu Atlantin valuma-alueen kansojen historiaa.

Tässä artikkelissa on tuotu kriittiseen tarkasteluun sekä vyöhykkeiden että rajamaiden käsitteiden antagonistista ja samalla yhteen hitsautunutta historiaa sekä niiden luontosuhdetta. Huolimatta siitä, että molempien käsitteiden analyyseissa luonnonympäristöt jäävät tyypillisesti sivurooliin, eko-vyöhyke korostaa ekologisten toimijoiden länsimaista, ulkopuolista ja omivaa roolia resurssivalloitusten kontekstissa. Rajamaakoulukunta taas korostaa rajamaita luonnon ja ihmisen kohtauspaikkana, joka muuttaa sekä ekologista maisemaa että siinä toimivia ihmisiä. Tästä huolimatta rajamaakoulukunta ei ole toistaiseksi tarttunut kysymykseen siitä, mitä metsäisten perifeeristen (kuvainnollisten tai kirjaimellisten) rajaseutujen luonnonsuojelullistaminen merkitsee.

Tässä artikkelissa valotin kysymystä biodiversiteetiltään rikkaiden rajaseutujen luonnonsuojelullistamisesta molempien käsitteiden näkökulmasta Selva Mayan tapauksessa. Selva Maya on ekologinen rakennelma ja reuna-alue, jonka luonnonsuojelijat ja tieteilijät ovat kehittäneet 1990-luvulla, ja se kattaa tietyn maantieteellisen, trooppisen sademetsän alan Meksikon, Guatemalan ja Belizen kansainvälisillä syrjäseuduilla, jota yhdistää Maya-sivilisaation ylijäräinen historia. Lisäksi Selva Maya on ekologisesti virittynyt termi, jolla viitataan alueen luonnonsuojelutarpeisiin ja muuttuviin luonnonsuojelualueverkoituihin, käytäviin ja projekteihin. Toisin sanoen Selva Maya on kuvainnollinen ja kirjaimellinen esimerkki perifeerisen, monimuotoisuudeltaan rikkaan, metsäisen rajaseudun luonnonsuojelullistamisesta.

Artikkelissa olen osoittanut, että Selva Mayaa voikin lähtökohtaisesti tarkastella eko-vyöhykkeen näkökulmasta sikäli, että se on perifeerinen luonnonvaroiltaan rikas alue, johon kohdistuu ekologisia huolia ja päämääriä. Nuo luonnonsuojelijoiden huolet ja päämäärät ovat myös materialisoituneet konkreettisiksi, laajentuviksi luonnonsuojelualueiksi ja ylijärjaisiksi projekteiksi, jotka ovat myös lisänneet itse luonnonsuojelijoiden kuten myös valtioiden läsnäoloa alueella esimerkiksi uusien lakien, strategioiden, instituutioiden ja toimintamallien muodossa. Tässä mielessä Selva Mayan eko-vyöhyke sisältää territoriaalista omimista. Diskursiivisesti Selva Maya on edennyt etenkin (eko)turistisena resurssivalloituksena, joka monimutkaistaa alueen valtasuhteita ja asettaa erityisesti luonnonsuojelijat hankalaan positioon suhteessa suuriin massaturismihankkeisiin, joiden toteutus voi kääntyä alkupe räisiä luonnonsuojelullisia päämääriä vastaan. Selva Mayaan liittyvä aineistoni osoittaa, että luonnonsuojelun turismikytkentä edustaa eko-vyöhykkeen häilyviä valtasuhteiden resurssivalloitusten ja ei-ekstraktivistisen omimisen rajapinnoilla.

Tästä huolimatta olen väittänyt tässä artikkelissa, että Selva Mayan eko-vyöhykkeeseen liittyy myös kyseenalaisia puolia. Näistä tärkein koskee eko-vyöhykkeiden oletusta länsimaisen *wilderness*-erämaakäsitteen asemoitumisesta osaksi globaalia etelää. Nostin esiin

viisi toisiinsa limittyneitä seikkaa, jotka havainnollistavat sitä, miten Selva Mayan tapaus kyseenalaistaa eko-vyöhykkeen binäärisiä, vastakkain aseteltuja kategorioita: 1) Selva Maya mayojen käytön jälkeisenä sekundäärimetsänä; 2) mayojen ja alkupeuraiskansojen rooli oman luontonsa, metsäpuutarhojensa, suojelussa ja uudisraivaajien rooli nykyisessä Selva Mayassa; 3) Selva Mayan maantieteellisten määritelmien häilyvyys ja kaltavat pinnat; 4) Selva Mayan suojelijoiden paikalliset profiilit ja sekoittuminen monitasoiseen toimijuuteen ja 5) metsien rooli resurssivalloitusten tuolla puolen.

Sen sijaan Selva Mayan tapauksessa korostuivat sekoittuneet, kosketetut luontohistoriat: monietninen yhteistyö ja omaehtoinen suojeleminen. Viimeaikaisen tutkimuksen valossa Selva Mayaa kuvastivat metsäpuutarhojen historia, joka häivyttää metsäisten korpialueiden rajoja. Tutkimustulokseni viittasivat myös Selva Mayan laajentuvan rannikolle, kosteikkoihin ja vesistöihin, jopa karstimaaisemaan. Selva Mayaa siis kuvastaa sekoittuminen, symbioosi, häilyvyys ja kaltevat pinnat.

Näin ollen tässä artikkelissa alustavasti käsitteellistämäni eko-rajamaat viittaavat rajaseutuun tai reuna-alueeseen, johon kohdistuu ekologisia huolia ja päämääriä, mutta ne eivät koostu lähtökohtaisesti ulkopuolisista tai länsimaisista toimijoista, etenevästä rintamasta tai erämaadiskurssista. Sen sijaan eko-rajamaat ovat epävarmojen valtasuhteiden rakennus- ja muutospaikkoja, joita kuvaavat häilyvyys ja sulautuminen. Eko-rajamaat voivat siis sekä purkaa että kristallisoida monisyisiä valtasuhteita ja niihin liittyviä epävarmuuksia, suunnanmuutoksia ja jatkuvuuksia. Eko-rajamailla myös asukkaat ovat omaehtoisia ja toimivat välitiloissa (*go between's*). He saattavat jopa manipuloida luonnonsuojelua ja kansainvälisiä toimijoita. Heillä voi myös olla omanlaisiaan symbiooseja ja kohtaamisia luonnonympäristönsä ja ekosysteeminsä kanssa, jotka muodostavat omia rajamaitaan ja metsänreunojaan.

Näin ollen eko-rajamaat sisältävät monilajisia näkökulmia ja ne ulottuvat valloittavasta, eteenpäin kulkevasta rintamasta kohti erilaisia horisontaalisia ja vertikaalisia positiioita. Näitä ovat Selva Mayan tapauksessa esimerkiksi metsien omat, eri kerroksiin rakentuvat ekosysteemit ja niiden rajat ja kohtaamiset rannikoiden, vesistöjen ja kosteikkojen kanssa, sekä karstimaaisema, joka läpäisee maanpinnan ja kohti tuonpuolesta alamaailmaa, *inframundoa*.

Kiitokset

Kirjoittaja kiittää Koneen säätiötä tutkimuksen rahoittamisesta, yhteistyötahojaan Mesoamerikassa, professori Ari Lehtistä (Itä-Suomen yliopisto), sekä yliopistolehtori Sami Lakomäkeä (Oulun yliopisto) käsikirjoituksen kommentoinnista.

Lähteet

- Altenbernd, E. & Young, A. (2014) Introduction: The significance of the frontier in an age of transnational history. *Settler Colonial Studies* 4(2) 125–150. <https://doi.org/10.1080/2201473X.2013.846385>
- Anderson, W. (2003) The natures of culture: Environment and race in the colonial tropics. Teoksessa Greenough P., Lowenhaupt Tsing A. (toim.) *Nature in the global south: Environmental projects in South and Southeast Asia* 29–46. Duke University Press, Durham.
- Andersson, R., Cothran B. & Kekki, S. (2021) Traditional Indigenous Knowledge and Nature Protection. Teoksessa Andersson R., Cothran B., Kekki S. (toim.) *Bridging Cultural Concepts of Nature: Indigenous People and Protected Spaces of Nature* 1–25. Helsinki University Press, Helsinki. <https://doi.org/10.33134/AHEAD-1-1>
- Anzaldúa, G. (1987) *Borderlands/La Frontera: The New Mestiza*. Aunt Lute Books, San Francisco.
- Bartel, R., Branagan, M., Utley, F. & Harris, S. (2021) *Rethinking wilderness and the Wild: Conflict, conservation and Co-existence*. Routledge, New York.
- Büscher, B. (2013) *Transforming the frontier: Peace parks and the politics of neoliberal conservation in Southern Africa*. Duke University Press, Durham.
- Büscher, B. & Fletcher, R. (2018) Under pressure: Conceptualising political ecologies of green wars. *Conservation and Society* 16(2) 105–113. https://doi.org/10.4103/cs.cs_18_1
- Cano, I. (2018) *De montaña a reserva forestal: Colonización, sentido de comunidad y conservación en la Selva Lacandona*.

- UNAM, Mexico City.
- Corlett, R. & Primack, R. (2008) Tropical rainforest conservation: A global perspective. Teoksessa Carson W., Schnitzer S. (toim.) *Tropical forest community ecology* 442–457. Blackwell Publishing, New Jersey.
- Côte, M., Wartmann, F. & Purves, R. (2018) Introduction: The trouble with forest: definitions, values and boundaries. *Geogr. Helv.* 73 253–260 <https://doi.org/10.5194/gh-73-253-2018>
- De Vos, J. (2002) *Una tierra para sembrar sueños,: Historia reciente de la Selva Lacandona, 1950-2000*. CIESAS, Mexico City.
- Devine, J., Wrathall, D., Currit, N., Tellman, B. & Reygadas, Y. (2018) Narco-cattle ranching in political forests. *Antipode* 52(4) 1018–1038. <https://doi.org/10.1111/anti.12469>
- Dudley, N. & Stolton, S. (2020) *Leaving Space for Nature: The Critical Role of Area-Based Conservation*. Routledge, New York.
- Duffy, R. (2006) The potential and pitfalls of global environmental governance: The politics of transfrontier conservation areas in Southern Africa. *Political Geography* 25(1) 89–112. <https://doi.org/10.1016/j.polgeo.2005.08.001>
- ECOSUR. (1995) Protected Areas and Archaeological Sites – Mapping and database development to support conservation planning in the Selva Maya tri-national region. Library, San Cristóbal de las Casas, El Colegio de la Frontera Sur, México.
- Emel, J. & Wolch, J. (toim.) (1998) *Animal Geographies: Place, Politics and Identity in Nature-Culture Borderlands*. Verso, London.
- Erg, B., Groves, C., McKinney, M., Michel, T. R., Phillips, A., Schoon, M. L., Vasilijevic, M. & Zunckel, K. (2015) Transboundary Conservation: A systematic and integrated approach. Best Practice Protected Area Guidelines Series, 23. Switzerland: International Union for Conservation of Nature and Natural Resources. <<https://www.iucn.org/content/transboundary-conservation-a-systematic-and-integrated-approach>>.
- Ford, A. & Nigh, R. (2015) *The Maya Forest Garden: Eight millennia of sustainable cultivation of the tropical woodlands*. Routledge, New York.
- Garfield, S. (2012) The Brazilian Amazon and the Transnational Environment 1940–1990. Teoksessa Bsumek E., Kinkela D., Atwood M. (toim.) *Nation-States and Global Environment: New Approaches to International Environmental history* 228–251. Oxford University Press, Oxford.
- GC-TTM. (2019) Territorios mayas en el paso del tren: Situación actual y riesgos previsibles. Raportti. Mexican Council of Science and Technology (CONACYT), Meksiko. <<https://geopolitica.iiec.unam.mx/sites/geopolitica.iiec.unam.mx/files/2020-03/RESUMEN-EJECUTIVO-GC-TTM-ok.pdf>>.
- Geiger, D. (2009) *Turner in the tropics: The frontier concept revisited*. PhD dissertation, University of Luzern, Switzerland. <https://edoc.zhbluzern.ch/unilu/ediss/unilu_diss_2013_001_geiger_abstract.pdf>.
- Guidotti-Hernández, N. (2016) Borderlands Scholarship for the Twenty-First Century. Review. *American Quarterly* 68(2) 487–98. <<http://www.jstor.org/stable/26359618>>.
- Guyot, S. (2011) The eco-frontier paradigm: Rethinking the links between space, nature, and politics. *Geopolitics* 16(3) 675–706. <https://doi.org/10.1080/14650045.2010.538878>
- Guyot, S. (2015) The politics of eco-frontiers: When environmentality meets borderities. Teoksessa Amilhat-Szary A., Giraut F. (toim.) *Borderities and the politics of contemporary mobile borders*. Palgrave, London. <https://link.springer.com/chapter/10.1057/9781137468857_4>.
- Guyot, S. & Dellier, J. (toim.) (2009) *Rethinking the Wild Coast, South Africa: Eco-frontiers vs Livelihoods in Pondoland*. VDM VERLAG, Saabracken.
- Hall, T. (2002) Frontiers, ethnogenesis and world-systems: Rethinking the theories. Teoksessa Preyer G., Bös M. (toim.) *Borderlines in a globalized world: New perspectives in a sociology of the world-system* 35–66. Springer, Berlin.
- Hoefle, S. (2010) Beyond cold war pipedreams: What the west was not. *Journal of Peasant Studies* 30(2) 95–123. <https://doi.org/10.1080/03066150412331311149>
- Holmes, C. (2016) *Ecological Borderlands: Body, Nature, and Spirit in Chicana Feminism*. University of Illinois Press, Chicago.
- Hämäläinen, P. (2009) *The Comanche Empire*. Yale University Press, London.
- Hämäläinen, P. (2010) The Politics of Grass: European Expansion, Ecological Change, and Indigenous Power in the Southwest Borderlands. *The William and Mary Quarterly* 67(2) 173–208. <https://doi.org/10.5309/willmaryquar.67.2.173>
- Hämäläinen, P. & Truett, S. (2011) On borderlands. *Journal of American History* 98(2) 338–361. <https://doi.org/10.1093/jahist/jar259>
- Johansson, T. (2008) *Beasts on Fields: Human-Wildlife Conflicts in Nature-Culture Borderlands*. Väitöskirja, Maantieteen laitos, Helsingin yliopisto. HansaPrint, Helsinki. <<https://helda.helsinki.fi/bitstream/handle/10138/21165/beastson.pdf?sequence=1&isAllowed=y>>.
- Kettunen, H. & Cuxil, A. (2021) Indigenous People, National Parks, and Biodiversity in the Maya Region. Teoksessa Andersson R., Cothran B., Kekki S. (toim.) *Bridging Cultural Concepts of Nature: Indigenous People and Protected Spaces of Nature* 139–168. Helsinki University Press, Helsinki. <https://doi.org/10.33134/>

AHEAD-1-5

- Kullaa, R., Lahti, J. & Lakomäki, S. (toim.) (2022) *Kolonialismi Suomen rajaseuduilla*. Gaudeamus, Helsinki.
- Laakkonen, S. (toim.) (2007) Itämeren ympäristöhistoriaa. *Historiallinen Aikakauskirja* 105:1.
- Laako H. 2016 Decolonizing Vision on Borderlands: The Mexican Southern Borderlands in Critical Review. *Globalizations* 13(2) 173-187. <<https://www.tandfonline.com/doi/abs/10.1080/14747731.2015.1076986>>.
- Laako, H., Pliego, E., Ramos, D. & Marquez, B. (2022) International Relations, Challenged: Transboundary Conservation and Nature States in the Maya Forest. *Globalizations* 19(8) 1288–1310. <<https://www.tandfonline.com/doi/full/10.1080/14747731.2022.2062844>>.
- Laako, H. & Kauffer, E. (2022) Between Colonizing Waters and Extracting Forest Fronts: Entangled Eco-frontiers in the Usumacinta River Basin. *Political Geography* 96 102566. <<https://www.sciencedirect.com/science/article/pii/S0962629821002262>>.
- Laako, H. & Kauffer, E. (2021) Conservation in the Frontier: Negotiating Ownerships of Nature at the Mexican Southern Border. *Journal of Latin American Geography* 20(3) 40–69. <<https://muse.jhu.edu/article/835649/pdf>>.
- Lakomäki, S., Lahti, J. & Kullaa, R. (2022) Johdanto: Suomi kolonialismin ja rajaseutujen risteytyskohdissa. Teoksessa Kullaa R., Lahti J., Lakomäki S. (toim.) *Kolonialismi Suomen rajaseuduilla* 17–33. Gaudeamus, Helsinki.
- Lakomäki, S. (2015) *Gathering together: The Shawnee people through diaspora and nationhood, 1600–1870*. Yale University Press, New Haven.
- Lakomäki, S. (2014) Marginaaleista valtakunniksi: Alkuperäiskansahistoriat, kansallisvaltionnarratiivit ja menneisyyden de/kolonisaatio. *Kosmopolis* 44(3–4) 45–61. <<http://elektra.helsinki.fi/se/k/1236-1372/44/3-4/marginaa.pdf>>.
- Lehtinen, A. (2006) *Postcolonialism, Multitude, and the Politics of Nature: On the Changing Geographies of the European North*. University Press of America, Oxford.
- Lounela, A. & Tammisto, T. (2021) Introduction: Frontier Making Through Territorial Processes: Qualities and Possibilities of Life. *Suomen Antropologi: Journal of the Finnish Anthropological Society* 46(1) 5–14. <https://doi.org/10.30676/jfas.v46i1.112425>
- Lowenhaupt Tsing, A. (2020) *Lopun aikojen sieni: Elämää kapitalismin raunioissa*. Käännös Tuomikoski, A. Tutkijaliitto, Helsinki.
- Marchese, C. (2015) Biodiversity hotspots: A shortcut for a more complicated concept. *Global Ecology and Conservation* 3 297–309. <https://doi.org/10.1016/j.gecco.2014.12.008>
- Marijnjen, E., De Vries, L. & Duffy, R. (2020) Conservation in violent environments: Introduction to a special issue on the political ecology of conservation amidst violent conflict. *Political Geography* 87 1–3. <https://doi.org/10.1016/j.polgeo.2020.102253>
- Mejía-Ortíz, L.M., Sprouse, P., Tejeda-Mazariegos, J.C., Valladarez, J., Frausto-Martínez, O., Collantes-Chavez-Costa, A.L., Ruíz-Cancino, G. & Yáñez, G. (2021) Tropical Subterranean Ecosystems in Mexico, Guatemala and Belize: A Review of Aquatic Biodiversity and Their Ecological Aspects. Teoksessa Hufnagel L. (toim.) *Natural History and Ecology of Mexico and Central America*. IntechOpen, Lontoo. <https://doi.org/10.5772/intechopen.97694>
- Mittermeier, R.A., Robles Gil, P., Kormos, C.F., Mittermeier, C.G. & Sanwith, T. (2005) *Transboundary conservation: A new vision for protected areas. No. 333.782 T772t. Mexico*. CEMEX, Mexico City.
- Nations, J. (2006) *The Maya tropical forest: People, parks, and ancient cities*. University of Texas Press, Austin.
- Parker, B. & Rodseth, L. (toim.) (2005) *Untaming the frontier in anthropology, archaeology and history*. The University of Arizona Press, Tucson.
- Peluso, N. & Lund, C. (toim.) (2013) *New frontiers of land control*. Routledge, New York.
- Peluso, N. & Vandergeest, P. (2011) Political ecologies of war and forests: Counterinsurgencies and the making of natural natures. *Annals of the Association of American Geographers* 101(3) 587–608. <https://doi.org/10.1080/00045608.2011.560064>
- Peréz, R. & Gutiérrez, I. (2022) A controversial train heads for the Maya Forest. *Science* 375(6578) 250–251. <<https://www.science.org/doi/epdf/10.1126/science.ada0230>>.
- Prado, F. (2012) The Fringes of Empires: Recent Scholarship on Colonial Frontiers and Borderlands in Latin America. *History Compass* 10 318–333. <https://doi.org/10.1111/j.1478-0542.2012.00837.x>
- Primack, R., Bray D., Galletti H. & Ponciano I. (toim.) (1998) *Timber, tourists, and temples: Conservation and development in the Maya Forest of Belize, Guatemala and Mexico*. Island Press, Washington.
- Pääkkönen, E. (2008) *Saamelainen etnisyyden ja pohjoisen paikallisuus: Saamelaisten etninen mobilisaatio ja paikallisperustainen vastaliike*. Acta Universitatis Lapponiensis 153.
- Ramutsindela, M., Guyot, S., Boillat S., Giraut, F. & Bottazzi, P. (2020) The geopolitics of protected areas. *Geopolitics* 25(1) 240–266. <https://doi.org/10.1080/14650045.2019.1690413>
- Rasmussen, M. & Lund, C. (2018) Reconfiguring frontier spaces: The territorialization of resource control. *World Development* 101 38–399. <https://doi.org/10.1016/j.worlddev.2017.01.018>

- Salisbury, D.S., Fagan, C. (2013) Coca and conservation: cultivation, eradication, and trafficking in the Amazon borderlands. *GeoJournal* 78 41–60. <https://doi.org/10.1007/s10708-011-9430-x>
- Spence, M. (1999) *Dispossessing the wilderness: Indian removal and the making of the national parks*. Oxford University Press, Oxford.
- Stephenson, S. (2017) Confronting Borders in the Arctic. *Journal of Borderlands Studies* 33:2 183–190.
- TIES (2015). Definition of Eco-Tourism. The International EcoTourism Society. <<https://ecotourism.org/what-is-ecotourism/>>. 15.05.2022.
- Trogish, L. (2021) Geographies of fear – The everyday (geo)politics of ‘green’ violence and militarization in the intended transboundary Virunga Conservation Area. *Geoforum; Journal of Physical, Human, and Regional Geosciences* 122 92–102. <https://doi.org/10.1016/j.geoforum.2021.03.003>
- Turner, F. (1893) *The significance of the frontier in American history*. <<https://www.historians.org/about-aha-and-membership/aha-history-and-archives/historical-archives/the-significance-of-the-frontier-in-american-history>>.
- Wakild, E. (2013) Environmental Justice, Environmentalism, and Environmental History in Twentieth-Century Latin America. *History Compass* 11 163–176. <https://doi.org/10.1111/hic3.12027>
- Wakild, E. (2015) Parks, People, and Perspectives: Historicizing Conservation in Latin America. Teoksessa Wuerthner G., Crist E., Butler T. (toim.) *Protecting the Wild* 41–52. Island Press, Washington. https://doi.org/10.5822/978-1-61091-551-9_6
- WCS (2022) Selva Maya: The Fight for Existence. 15.09.2022. <<https://www.youtube.com/watch?v=Hnu2PG0sCZA>>. 19.09.2022.
- WCS (2020) Conserving the 5 Great Forests. <<https://www.wcs.org/5-great-forests>>. 20.09.2022.
- Widdis, R.W. (2019) On globalization, borders, and borderlands: A historical geographical perspective. *The Canadian Geographer / Le Géographe canadien* 63 573–593. <https://doi.org/10.1111/cag.12580>
- Ybarra, M. (2018) *Green wars: Conservation and decolonization in the Maya Forest*. University of California Press, Oakland.
- Zimmerer, K. (2007) Cultural ecology (and political ecology) in the “environmental borderlands”: Exploring the expanded connectivities within geography. *Progress in Human Geography* 31(2) 227–244. <https://doi.org/10.1177/0309132507075372>