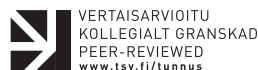


Artikkeli



Birgitta Vinkka^a, Jarno Valkonen^b, Mikko Jokinen^c, Juha Hiedanpää^c & Ilpo Kojola^c

Monilajinen poronlaidun ja suurpetojen ravintohoukuttelu

Multi-species Reindeer Pasture and the Baiting-based Brown Bear Photography Sites

In this article, we examine the impacts of large predator baiting-based wildlife photography sites on reindeer herding in the south-eastern part of the Finnish reindeer herding area. Baiting for large carnivores is a growing form of wildlife tourism that offers an opportunity to observe and photograph wildlife, particularly brown bears, in their natural habitat. However, as these businesses extend into reindeer herding areas, the coexistence of these two different nature-based livelihoods has become a subject of concern, especially from the perspective of reindeer herders. According to the public statements of the local reindeer herders, the possibilities for reindeer herding in the area are diminishing due to the bear photography operations.

To analyze this situation, we introduce a new concept, called multi-species reindeer pasture, drawing from social scientific and posthumanist environmental theory. Developing the concept of multi-species reindeer pasture serves as a tool to in our article for examining the construction and change of the naturecultural dynamics in the region from the perspective of reindeer herding practices. The research is based on interviews conducted with reindeer herders living in Kuusamo, Suomussalmi, and Taivalkoski during the summer and autumn of 2021.

Keywords: large predators, multispecies studies, reindeer herding, wildlife tourism

Johdanto

Poromies-lehden haastattelema Oivangin paliskunnan poroisäntä kertoo alueensa kohtaamista uudenlaisista suurpeto-ongelmista (Rehtonen 2020). Hänen mukaansa ravintohoukutteluun perustuvan suurpetoturismin lisääntyminen itärajan tuntumassa Kuusamossa

^a Yhteiskuntieteiden tiedekunta, Lapin yliopisto

^b Yhteiskuntieteiden tiedekunta, Lapin yliopisto, jarno.valkonen@ulapland.fi

^c Luonnonvarakeskus

ja Suomussalmella on pienentänyt poron laidunnuksen kannalta tärkeiden alueiden kokoa. Jutussa poroisäntä kertoo alueen tihentyneiden suurpetopopulaatioiden aiheuttaneen pedontappamien lisäksi muutoksia poron käytöksessä: entiset laitumet eivät petoja pelkääville poroille enää kelpaa, ja turvaa etsiessään ne hakeutuvat mieluummin avoimille paikoille ja ihmisen läheisyyteen, kuten pelloille tai pihoihin. Tämä taas on aiheuttanut hankausta muiden paikallisten ja poronhoitajien välille. Karhukaan ei vaikuttaisi olevan entisensä, sillä ihmisen hajuun ruokintapaikoilla tottunut eläin ei enää väistä ihmistä samaan tapaan kuin ennen. Ruokittujen karhujen myös uskotaan synnyttävän suurempia pentueita ja siten ottavan lisää tilaa myös jatkossa.

Tässä artikkelissa tarkastelemme suurpetojen ravintohoukutteluun perustuvan suurpetoturismien vaikutuksia poronhoitoon eteläisissä paliskunnissa posthumanistisen ympäristötutkimuksen näkökulmasta. Tilanteen tarkastelua varten kehitämme monilajisuuden tutkimuksen ja käytäntöjen ekologian teoreettisiin keskusteluihin nojaten uutta *monilajinen poronlaidun* -käsitettä. Käsitteen kehittäminen toimii työkaluna poronhoitoalueen luontokulttuurisen dynamiikan rakentumisen tarkastelussa. Käsitteemme kutsuu katsomaan poronhoitoalueella rakentuvaa elämää monilajisena kudelmana, jossa eri toimijoiden vuorovaikutussuhteiden (uudelleen)muotoutuminen muuttaa koko alueen yhteiselön kulkua. Käsitteen kehittäminen tapahtuu empirialähtöisesti. Työmme perustuu ja käsite saa sisällölliset raaminsa itärajaan rajoittuvien eteläisten paliskuntien alueella tehdystä monitieteisestä tutkimuksesta, jossa tarkasteltiin ravintohoukutteluun perustuvan suurpetoturismien vaikutuksia poronhoitoon.

Artikkelimme etenee esittelemällä suurpetojen ravintohoukuttelua ilmiönä, jonka jälkeen asetamme artikkelin varsinaisen tutkimustehtävän. Tämän jälkeen avaamme analyysiämme kehystävää teoreettista keskustelua. Analyysiosiossa tarkastelemme monilajisen poronlaitumien elollisten suhteiden uudelleenmuotoutumista niiltä osin kuin sitä voidaan haastatella luaineistostamme lukea. Analyysin yhteenvedon jälkeen tekstimme päättää keskusteluosion, jossa pohdimme kuvauspaikoilla ruokittujen karhujen domestikoitumisen eli kesyyntymisen prosesseja. Spekulaatiivisena eleenä (Debaise & Stengers 2017) esitetty tulkinta ravintohoukuttelun myötä syntyvistä karhunlaitumista pyrkii monilajisuuden tutkimuskeskustelujen avulla asettamaan tarkasteluun alueen luonnonvaratalouksien olemassaolon lähtökohtia, edellytyksiä ja mahdollisia seurauksia.

Kaupallinen suurpetojen ravintohoukuttelu

Petoeläinten houkuttelu ihmisen tarjoamalla ravinnolla on globaalisti yleinen villieläinturismien liiketoimintamalli, jonka tuotteena on mahdollisuus nähdä suurpetoja niiden luontaisessa elinympäristössään (Dubois & Fraser 2013; Murray ym. 2016; Penteriani ym. 2017; 2021). Villieläinten ruokinnan päätavoitteena on houkutella eläimiä tulemaan lähemmäs ihmistä niin että ne saapuvat toistuvasti runsaslukuisina tietyille alueille. Luonnonvaraisten eläinten katselun ja kuvaamisen tuotteistaminen kaupallisesti kannattavaksi on hyvin vaikeaa ilman, että eläinten läsnäoloa pyritään varmistamaan, säännöllistämään ja tekemään ennustettavaksi. Siksi suurpetojen katselu- ja kuvaustoiminnassa eläinperäisten sivutuotteiden eli haaskojen tai muun ruoan käyttö on miltei välttämätöntä. Ravinnolla on mahdollista houkutella paikalle säännöllisesti suurpetoja, joita varten rakennetuista katselu- ja kuvauskojuista niitä öiseen aikaan katsellaan ja kuvataan. Toimintaa on kutsuttu haaskakuvaukseksi, mutta se on terminä harhaanjohtava, sillä suurpetoja ei enää juurikaan houkutella ja ruokita haaskoilla eli eläimen ruhoilla – koirille tarkoitettu kuivamuona ja kalanperkausjätteet ovat syrjäyttäneet haaskat houkuttimina. Maasuurpetojen ruokkimisen kalanperkausjätteillä on havaittu houkuttelevan paikalle myös merikotkia (Kojola ym. 2024).

Ravintohoukutteluun perustuva suurpetoturismi on Suomessa monin verroin laajempaa kuin missään muussa Euroopan maassa (Penteriani ym. 2017). Esimerkiksi Norjassa ravintohoukuttelu on kielletty kokonaan (prof. Jon Swenson, 2023, sähköpostiviesti), ja

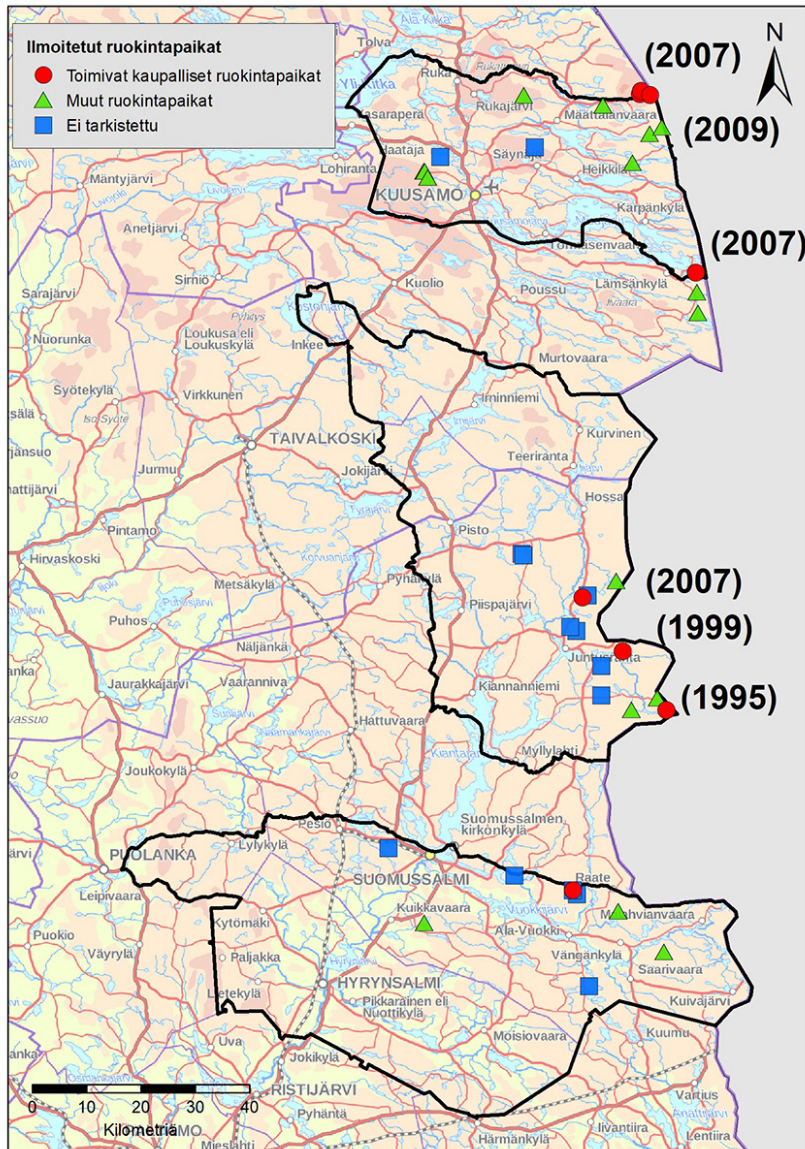
Ruotsissa toiminta vaatii sopimista porotalouden harjoittajien kanssa (Jordbruksverket 2015). Suomessa kaupallista houkutteluruokintaa on harjoitettu pienimuotoisesti 1980- ja 1990-lukujen taitteesta lähtien. 2000-luvulla ala on kasvanut voimakkaasti, ja noin 60 prosenttia alan yrityksistä on perustettu viimeisen kahdenkymmenen vuoden aikana (Pohja-Mykrä ym. 2018, 120). Alan yritykset näkevät suurpetojen katselu- ja kuvaustoiminnassa huomattavaa kasvupotentiaalia, jonka vuoksi toiminta jatkaa kasvuaan. Tällä hetkellä kaupalliseen toimintaan tarkoitettuja wildlife-turismin eli suurpetomatkailun käytössä olevia ruokintapaikkoja on seitsemän (kuva 1). Valtaosa tästä yritystoiminnasta sijoittuu Itä- ja Pohjois-Suomeen. Ruokaviraston tietojen mukaan kartan osoittamalla alueella on lisäksi kymmeniä pienpetojen pyyntiä ja yksityistä valokuvaamista varten perustettuja ruokintapaikkoja. Näiden toiminta on kuitenkin epäsäännöllistä ja pienimuotoista verrattuna kaupallisiin ruokintapaikkoihin.

Ravintohoukuttelun sosiaalisesta ja ekologisesta kestävydestä

Mahdollisuudesta päästä suurpetojen läheisyyteen ja niitä katselemaan on tullut yksi Koillismaan vetovoimaisista matkailuvalteista ja siten kiistan osa myös alueen elinkeinorakennetta. Vaikka tuotteessa on kysymys suurpetojen kanssa lähietäisyydelle pääsemisestä, on toiminnan koettu olevan palveluja kuluttaville asiakkaille kohtuullisen riskitöntä edellyttäen, että yritykset toimivat vastuullisesti. Eniten säädöksiä ja ohjeistusta petojen ravintohoukutteluun asettaa kuluttajaturvallisuuslaki 920/2011 silloin, kun houkuttelu on yritystoimintaa, ja näitä säännöksiä sovelletaan ennen kaikkea ruokintapaikoille petoja katselemaan saapuvien turistien turvallisuuteen liittyen. EU:n sivutuoteasetus taas säätelee toimintaa koskien eläimille ruokintapaikalla tarjottavaan ravintoon, sen hygieniaan ja alkuperään. Myös metsästyslaki mainitsee ravintohoukuttelun osana luonto- ja katselutoimintaa ja määrittää siten ruokintapaikkojen pidon ehtoja metsästyskauden aikana. (Metsästyslaki 615/1993; EY 1069/2009; Kuluttajaturvallisuuslaki 920/2011.)

Suurpetojen katselu- ja kuvaustoimintapalvelujen kasvu on kuitenkin herättänyt lisäkysymyksiä alan ekologisesta kestävydestä ja sosiaalisesta hyväksyttävyydestä. Suurten petoeläinten kesän yli jatkuva ruokinta vaikuttanee petokantojen alueelliseen esiintymiseen kasvattamalla yksilömääriä ruokintapaikkoja ympäröivillä alueilla. Suuren petomäärän kerääntyminen jatkuvasti samalle, yhteiselle ruokintapaikalle voi myös lisätä eläinten sairastumis- ja epidemiariskejä. Vaikutuksia on mahdollisesti myös eläinten käyttäytymiseen, sillä toistuva liikkuminen ja eläminen ihmisen lähituntumassa vähentää petoeläimen ihmisarkuutta. Tämä kasvattaa riskiä alueella asuvien ja liikkuvien ihmisten ja karhun vaaralliseen kohtaamiseen (Penteriani ym. 2010; 2021). Erityisesti huolta on kannettu mm. alueen maastoissa työskentelevien työturvallisuudesta. Petoturismin tärkeimmän kohdelajin karhun käyttäytymisessä on jo kerrottu havaitun viime vuosina piirteitä, joiden koetaan heikentävän sekä porotaloudessa että itärajalta työskentelevien turvallisuutta (Tukes 2019).

Petokannan alueellinen vahvistuminen myös voimistane petojen vaikutusta lähiseutujen saaliseläinkannoissa, sillä säännöllinenkin ruokinta antaa petoeläimelle vain osan sen energiantarpeesta (vrt. Penteriani ym. 2010). Erityisesti karhujen keskittyminen tietyille alueelle voi tarkoittaa lisääntyviä porojen vasakuolemia, sillä porojen vasonta-aika ajoittuu samaan aikaan, kun talviunilta heräävät karhut pyrkivät etsimään proteiiniipitoista ruokaa (Dahle ym. 1998). Karhu kuitenkin usein käyttää vasan ruhon niin perusteellisesti, että vasakuolemien todellisia kytköksiä karhumääriin on ollut tutkimuksen keinoin vaikea todentaa (Norberg 2005). Silti esimerkiksi Ruotsissa tehdyssä karhujen alkukesän saalistamista yksilöllisillä telemetrialaitteilla seuraavassa tutkimuksessa voitiin todentaa suuntaantavia lukuja karhujen saalistamisesta. Porojen vasonta-alueella seurannassa olleet karhut tappoivat aikavälillä 1.5.–15.6. keskimäärin 11 vasaa ja 0,4 vaadinta karhua kohti. Karhut saalistivat tutkimusalueen vasaista 16–27 prosenttia, mikä kattoi vasojen kokonaiskuolleisuudesta 39–62 prosenttia. (Karlsson ym. 2012; 2014; Åhman 2012; Støen ym. 2022).



Kuva 1. Ruokaviraston haaskarekisterissä olevat suurpetojen ruokintapaikat tutkimuspalikunnissa ja kaupallisten ruokintapaikkojen perustamisvuosia. Eteläisimmän, Hallan paliskunnassa sijainneen paikan perustamisvuodesta ei saatu tietoa. Sen toiminta päättyi vuonna 2021.

Figure 1. Large carnivore feeding sites in the Finnish Food Authority's carrion register in the study sub-counties and years of establishment of commercial feeding sites. The year of establishment of the southernmost site, located in the Halla cooperative, was not available. Its operation ended in 2021.

Viitteitä Koillismaan karhukantojen mahdollisesta tihtymisestä ja vahvistumisesta voidaan etsiä myös tarkastelemalla tilastoja pedontappamista poroista sekä paliskuntien ilmoittamista vasatuotantoprosenteista. Vuonna 2017 tehdyssä tutkimuksessa havaittiin, että poronhoitovuosina 2003–2015 itärajaan rajoittuvan poronhoitoalueen paliskuntien keskimääräinen vasaprosentti putosi noin 65 prosentista hieman alle 50 prosenttiin, kun edellisenä vuonna löydettyjen suurpetojen tappamien porojen määrä suhteessa

eloporomäärään nousi hieman yli nollassa prosentista noin 10 prosenttiin. Samalla paliskuntien keskimääräinen teurasprosentti putosi noin 37 prosentista 23 prosenttiin. (Kumpula ym. 2017). Useimmissa itärajan paliskunnissa tämän analyysituloksen mukainen vasatuoton ja teurasmäärien putoaminen suhteessa löydettyihin suurpetojen tappamiin poromääriin voidaan havaita Paliskuntain yhdistyksen ylläpitämien ja julkaisemien porotilastojen perusteella myös poronhoitovuoden 2014–2015 jälkeen.

Taloudellisesti kannattavan porotalouden lihamyynti perustuu vasatuotantoon. Koillismaan alueella toimivat paliskunnat ovat viestittäneet, että lisääntyneen houkuttelu-ruokinnan pelätään osaltaan vaikuttavan kielteisesti porotalouden harjoittamiseen. Toisaalta petokeskittymät muuttavat poronhoitoa myös muilla tavoin kuin suoraan lihatulojen muodossa. Kaupallisten kuvaus- ja ruokintapaikkojen sijainnin on koettu vaikeuttavan varsinkin kesälaidunten hyödyntämistä. ”Kuvauskopit” sijoittuvat lähelle itärajaa, ja nämä alueet ovat perinteisesti olleet paliskunnille rauhallisia laidunalueita: muuta maankäyttöä ja yhdyskuntatekniikkaa on ollut verrattain vähän, ja metsät ovat olleet kesälaiduntamiseen erityisen sopivia (Kumpula ym. 2022). Tiheiden karhukeskittymien muodostumisen on epäilty vaikuttavan siihen, että porot ovat nykyisin ryhtyneet välttämään näitä perinteisiä kesälaitumia ja siirtyneet turvaan ihmisasutuksen ja viljelysten pariin. Tämä taas on aiheuttanut lisääntyneitä kiistatilanteita muun maankäytön kanssa (Hiedanpää ym. 2020).

Tutkimustehtävä

Artikkelimme perustuu Luonnonvarakeskuksen ja Lapin yliopiston yhteiseen SUURPORO-tutkimushankkeeseen. Hanke lähti liikkeelle tutkimustarpeesta ymmärtää edellä kuvattuja Koillismaan alueen suurpetoturismien ja poronhoidon välille muodostuneita jännitteisiä suhteita. Aloitimmekin tutkimuksen tarkastelemalla kahden samaa aluetta luonnonvaranaan hyödyntävän elinkeinon välistä resurssi- ja intressiristiriitaa, jonka ymmärtäminen ja mahdollinen ratkaiseminen edellyttäisi monitieteistä tietoa suurpetojen ravintohoukuttelun vaikutuksista poronhoitoon. Monitieteisen tutkimuksen keinoin tuotettu tieto kaupallisen suurpetokuvaus- ja katselutoiminnan yhteydestä erilaisiin turvallisuusriskeihin on tärkeää alan viranomaissääntelyn arvioinnin ja kehittämisen kannalta. Samalla elinkeinon tutkimuksellinen tarkastelu sijoittaa toiminnan osaksi laajempaa luonnonvarataloutta, ja tekee sen roolia näkyvämmäksi osana tätä kontekstia.

Kaikki tämän artikkelin kirjoittajat ovat aiemmin joko tutkimustyön tai alueella asumisen kautta tutustuneet sen erityiskysymyksiin. Tutkimukseen osallistuneet paliskunnat – Oivanki, Hossa-Irni ja Halla – ylettyvät Suomen itärajaan, ja alueelta on 2000-luvun alusta lähtien tilastoitu muuta poronhoitoaluetta korkeampia petovahinkoja (Valkonen 2015, 79–80). Ravintohoukutteluun perustuvan kaupallisen kuvaus- ja katselutoiminnan vaikutukset poronhoitoon eivät ymmärryksemme mukaan ilmaantuneetkaan ”tyhjäan maaperään”, vaan tulkitsimme niiden ennemmin tulevan osaksi alueiden jo olemassa olevaa toimintojen ympäristöä. Ravintohoukuttelun tuottamat erinäiset seuraukset saattavat ennemminkin voimistaa joitakin alueella jo ennestään poronhoitoa vaikeuttavia tekijöitä kuin tuottaa täysin uusia haasteita. (Pakkanen & Valkonen 2012; Valkonen 2015; Hiedanpää ym. 2020.) Nämä jo ennalta aavistettut vaikeudet saivat selkeän vahvistuksensa tutkimushaastatteluissa.

Tässä tutkimusartikkelissa tarkastelemme alueen tilannetta näkökulmasta, joka ei pelkästään kiinnittyisi elinkeinojen välisten, toistaiseksi ratkaisemattomien ristiriitojen tuottamiin jännitteisiin. Tarkastelun lähtökohtana oli ymmärtää ravintohoukutteluun perustuvan suurpetoturismien tulemistä osaksi alueen laidunten käytön sekä poronhoidon käytäntöjen dynamiikkaa. Pohdintamme myötä päädyimme tarkastelemaan tilannetta kehyksestä, jossa ravintohoukuttelun tuottamien vaikutusten kohtaaminen poronhoidon kanssa on tuottanut koko aluetta uudelleenjärjestäviä prosesseja. Tämän uudelleenjärjestymisen ymmärtämiseksi ja sanoittamiseksi käännyimme posthumanistisen monilajisuuden

tutkimuskentän keskustelujen pariin, ja ryhdyimme hahmottelemaan kuvaa alueesta monien erilaisten, enemmän-kuin-inhimillisten yhteisvaikutusten kudelmana, jota tarkastelemme poronhoidosta käsin tuotetun ymmärryksen avulla.

Monilajisuuden ja käytäntöjen ekologian teoreettiset keskustelut mahdollistivat poron, sen laitumen ja ihmisen yhdessä muodostaman vuorovaikutusjärjestelmän tavoittamisen ja sanoittamisen. Kutsumme tätä tarkasteluyksikköä *monilajiseksi poronlaitumeksi*, ja sen olomuotoa ja uudelleenjärjestäytymistä pyrimme analyysissämme kuvaamaan. Käsitteen genetiivimuoto *poronlaidun* eroaa vakiintuneesta hallinnollis-tieteellisestä termistä *porolaidun*. Tutkimuksemme pyrkiikin kiinnittämään huomion poroon, sen lajityypillisen käyttäytymisen kautta rakentuvaan toimijuuteen, elonympäristöihin ja yhdessä ihmisen kanssa asutettujen maailmojen kohtaamisissa muotoutuviin tilanteisiin. Tutkimusartikkelimme pääkysymys on:

Millaista elollisten suhteiden uudelleenjärjestäytymistä suurpetojen ravintohoukuttelu monilajisella poronlaitumella tuottaa?

Työmme on ennen kaikkea tarkoitettu toimimaan posthumanistisen tutkimuksen piiristä nousevana keskustelunavauksena koskien eteläisille poronhoitoalueille paikantuvia jännitteitä, ja siten pyrkimyksenä on kohdata myös muita kuin taloudellisiin menetyksiin tai voittoihin perustuvia näkemyksiä. Posthumanistinen ote purkaa ihmiskeskeisiä, yksipuolisia ja toiseuttavia tiedontuotannon muotoja ja kehittää mukaan kutsuvia (inklusivisia) tiedontuotannon tapoja ja käytäntöjä (Braidotti 2024). Monilajisuuden tutkimuskustelujen ohjaama, käsitteellistämiseen pyrkivä analyysi avaa uusia, kriittisiä näkökulmia niin poroon kuin karhuun kiinnittyvien elinkeinojen kautta rakentuvien maailmojen tarkasteluun. Käsitteellistämistyön lisäksi artikkelimme osin paikkaa teeman tutkimuksellista aukkoa. Ravintohoukutteluun perustuvaa suurpetoturismia Suomessa ei ole yhteiskuntatieteen tai luonnontieteiden parissa ennen hankettamme juuri tutkittu, muutamaa selvitystä lukuun ottamatta (Eskelinen 2009; Pohja-Mykrä & Kurki 2009; Kojola & Heikkinen 2012; Pohja-Mykrä ym. 2018). Valokuvatutkimuksen parissa suurpetokuvauksen yhteiskunnallisia merkityksiä on tarkasteltu 2000-luvun alussa (kts. Suonpää 2002).

Aineisto ja menetelmät

Aineistomme koostuu 21 poronhoitajan teemahaastattelusta, jotka olemme tehneet Kuusamon, Taivalkosken ja Suomussalmen kunnissa kesällä ja syksyllä 2021. Haastattelut ovat sekä yksilö- että ryhmähaastatteluja, ja haastateltavista 16 on miehiä ja 4 naisia. Haastatteluissa olemme pyytäneet poronhoitajia kertomaan käsityksiään poronhoidon ja suurpetojen ruokintahoukuttelun nykytilanteesta ja ongelmista sekä niihin johtaneista ja vaikuttavista syistä. Aineisto-otteissa esiintyvät nimet ovat pseudonyymejä. Haastatteluaineistoa täydennämme kahdella kuvalla, joista toinen esittää tämän hankkeen puitteissa poroille asennettujen GPS-pantojen paikannusdataa, ja toinen on kenttätutkimuspäiväkirjan valokuva karhukuvauspaikan läheisyydestä.

Haastateltavat ovat yhtä henkilöä lukuun ottamatta Kuusamon, Suomussalmen ja Taivalkosken kuntien alueella sijaitsevien Oivangin, Hossa-Irnin ja Hallan paliskunnan osakkaita, poroisäntiä ja poronhoitajia. Paliskunnat ovat verrattain pieniä, poronomistajien lukumäärä on 50–60 henkilöä per paliskunta. Paliskuntien suurin sallittu poromäärä on Oivangissa 2400, Hossa-Irnissä 3000 ja Hallassa 2700 poroa. Tutkimuksen paliskunnat rajoittuvat Venäjään ja niille on ollut ominaista merkittävän suuret petovahingot, erityisesti suden, ahman ja karhun aiheuttamat. Kaikissa tutkimuspaliskunnissa metsätalous on ollut intensiivistä ja Oivangissa myös matkailu, maanviljely ja vapaa-ajan asuminen ovat merkittäviä elinkeinoja ja maankäyttömuotoja, jotka osin kilpailevat samoista resursseista ja

eri toimijoiden välillä on jännitteitä ja jopa konflikteja (Hiedanpää ym. 2020; Kumpula ym. 2022). Tarkastelemallamme alueella toimii tätä nykyä seitsemän karhukuvausyrittäjää.

Aineiston analyysi on toteutettu teorialähtöisen sisällönanalyysin menetelmin. Teoreettinen viitekehys on ohjannut työskentelyämme kahdella tavalla. Monilajisuuden tutkimuskentän keskustelut ohjasivat katsomaan poronlaitumen muodostumisen prosesseihin. Analyysin tekemistä ohjaavat monilajisuuden tutkimuksen sekä käytäntöjen ekologian teoreettiset keskustelut. Monilajinen porolaidun käsitteenä saa sisältönsä analyysissä, jossa olemme kiinnittäneet erityistä huomioita kohtiin, joissa haastateltavat puhuvat porolaitumista, poron ja muiden eläinten suhteista sekä muista porolaitumiin vaikuttavista tekijöistä. Vaikka monet tutkimuskäsitteemme kehittelyn kannalta tärkeät havainnot nousevat aineistosta, niistä tehtäviä tulkintoja on kuitenkin ohjannut valittu teoreettinen ymmärryksemme.

Monilajisuuden tutkimus

Monilajisuuden tutkimus on osa laajempaa ihmisen ja muun luonnon rajoja tarkastelevaa humanistisen ympäristötutkimuksen perinnettä, jota harjoitetaan erityisesti antropologian, tieteen- ja teknologiantutkimuksen sekä yhteiskuntatieteellisen ympäristötutkimuksen kentillä (ks. Van Dooren ym. 2016; Lummaa ym. 2020; Mäkelin & Hautamäki 2021). Monilajisuuden tutkimus korostaa ihmisen ja muiden elollisten olentojen maailmassa olemisen ja elämisen yhteenkietoutuneisuutta tarkastelemalla ihmistä ja muita elollisia olentoja osana elonympäristöjään. Tutkimuskentän episteeminen ymmärrys elämän muotoutumisesta kiinnittyy prosessifilosofiseen näkökulmaan, jolloin yhden lajin tarkastelunäkökulma voikin avata kerrallaan kokonaisia aikaan ja paikkaan sidottuja elonkirjon järjestyksiä. (Van Dooren ym. 2016, 2–4.) Marianne Mäkelin ja Lotta Hautamäki tiivistävätkin monilajisuuden tutkimusintressiksi kiinnostuksen ihmisen ja muiden elollisten olentojen suhteisiin ”*siinä mielessä, että nämä suhteet nähdään kanssatulemisena (becoming-with tai co-becoming)*” (Mäkelin & Hautamäki 2021, 251).

Kanssatuleminen viittaa monilajisuuden tutkimuksen piirissä ontologiseen ymmärrykseen siitä, että lajien olemassaolo on eritasoisin ja -mittakaavaisin vuorovaikutussuhtein todentuvaa yhteenkuuluvuutta (Haraway 2008). Tällöin niiden tutkimus on myös tutkimusta ”*yhteisissä suhteissaan konkreettisisa tilanteissa maailmassa*” (Mäkelin & Hautamäki 2021, 250) ilman, että etukäteen oletettaisiin esimerkiksi eri toimijoiden olemus ja heidän ympäristönsä tietynlaisiksi. Sen sijaan monilajisuuden tutkimus painottaa, että niin ympäristö kuin sen oliot ja niiden olemisen mahdollisuudet ovat tulosta aktiivisesta prosessista, missä ihmisen ja muiden eläinten elämäkäytännöt sekä ympäröivän maailman muut oliot, voimat ja ilmiöt tulevat yhteen synnyttäen ihmisen ja muiden eläinten ja olioiden yhdessä muodostamien maailmasuhteiden tilapäisen muodon.

Kanssatulemisessa ei kuitenkaan ole kyse mistään yhdeksi tai samaksi tulemisesta tai abstraktista kaiken yhteenkietoutuneisuudesta (Mäkelin ja Hautamäki 2021, 255). Sen sijaan kyse on sen painottamisesta, että niin ihminen kuin muutkaan elävät oliot eivät rakenna maailmaansa yksin, vaan yhdessä muiden samassa ajassa ja tilassa elävien eläinten ja olioiden kanssa vuorovaikutteisesti, tuottaen toinen toistensa olemisen muodot ja mahdollisuudet sekä elämisen ympäristöt. Kanssatulemisen käsite tunnistaa myös, että eri oliot ovat näissä muotoutumisen prosesseissa keskenään eriarvoisissa asemassa (Haraway 2008; Van Dooren ym. 2016). Monilajisuuden tutkimusteoria ohjaakin ajattelemaan, kuinka elävien olentojen nykyiset muodot ovat sidoksissa näihin luonteeltaan intiimien, herkkien ja moninaisten yhteismuotoutumisten menneisyyksiin (Van Dooren ym. 2016, 2).

Käytäntöjen ekologia

Kansatulemisen käsitteen innoittamana käänämme tutkimuksellisen katseen niihin konkreettisiin yhteyksiin, joissa erilaiset paikalliset populaatiot elävät elämäänsä. Kyse on maailmassa olemisen tutkimisesta elämisen ja sen käytäntöjen tasolla. Tieteenfilosofi Isabelle Stengers keskittyy kokemuksiin maailmasta tietoa tuottavina hetkinä. Hänen mukaansa ajattelu ja kokemus, jolla tarkoitetaan ”*luovaa itsemääräytymistä johonkin muuhun*” (Stengers 2008, 103), tapahtuvat yhdessä ja samanaikaisesti. Tällöin tiedon nähdään syntyvän jonkin yhteisön tavasta toimia maailmassa ja kiinnittyä maailmaan, jolloin ymmärretyn todellisuuden selittäminen ja selittyminen on vahvassa kytköksessä mm. yhteisön tapoihin asustaa ympäristöään, eli asustamisen käytäntöihin (Ingold 2000). Tämän myötä Stengers kehottaa tarkastelemaan käsitteitä paikallisissa yhteyksissään kokemisen, tuntemisen ja läsnä olemisen tapoina (Stengers 2011, 512–513). Hänen mukaansa ihmisyyteisissä olevaa tietoa ei voidakaan lainkaan irrottaa sen muodostumiseen johtavista käytännöistä. Tiedon muodostumista tulee tarkastella tiiviinä osana sen yhteisön käytäntöjä, joissa tieto on tuotettu. Tätä Stengers kutsuu käytäntöjen ekologiaksi. (Stengers 2011.)

Antropologi Tim Ingold kutsuu samankaltaista lähestymistapaa asustamisen perspektiiviksi (*dwelling perspective*). Ihmisen maailmassa olemisen tarkasteluissaan Ingold (2000) muistuttaa, että ihminen ei pelkästään rakenna maailmaa asuttavaksi, vaan myös itse asuu maailmassa. Hän puhuu ”ontologisesta asustamisesta” tarkoittaen sillä ihmisen ja luonnonjärjestelmän välistä vuorovaikutteista kanssakäymistä. Asustamisen perspektiivi ”*perustuu aktiiviselle, kourintuntuvalla kanssakäymisellä asutun maailman olioiden kanssa elämän käytännöllisissä askareissa eikä etäiselle ja välinpitämättömälle kaukaisen maailman tarkkailulle*” (Ingold 2003, 166). Saamentutkija Anne-Maria Magga (2024, 48–51) on tarkastellut poron ontologiaa osana saamelaisten poronhoitosiidojen oikeusteoriaa ja painottaa, kuinka poron ja poronhoitajan yhteenkietoutuneisuudessa on kyse enemmän kuin vain elinkeinosta. Poron olemassaolo kiinnittyy paitsi laitureen ja laumaan, niin myös hoitajaan ja hoitokäytäntöjen myötä muodostuviin järjestyksiin. Kysymys on kumppanuuslajeista (Haraway 2008). Poronhoito intiiminä domestikoitumisen prosessina muuttaa molempia lajeja, niin ihmistä kuin poroa, jolloin niin poron kuin poronhoitajan tietäminen ja ymmärrys maailmasta ovat yhteenleikkautuneita (Magga 2024, 54–55).

Tarkastellessamme poronhoitoa käytäntöjen ekologian perspektiivistä, pyrimme tarkastelemaan juuri käytännöllisten askareiden kautta muotoutuneita tietämisen ja maailmassa olemisen tapoja, joita tulkitsemme merkkeinä monilajisesta kansatulemisesta. Stengers kutsuu näitä kohtia velvoittumiseksi (Stengers 2010, 26): tällä hän tarkoittaa käytännöissä syntyvää, johonkin toimintaan tai ajatteluun kutsuvaa sidettä, joka on aina paikannettavissa yksilön, yhteisön ja ympäristön välisiin suhteisiin. Velvoittumista voi tarkastella myös tapana kiinnittyä johonkin käytännön yhteisöön, joka syntyy vastavuoroisessa haltuunotossa oman ulkopuolensa kanssa. (Mäkelin & Hautamäki 2021, 258.) Vastavuoroisella haltuunotolla tarkoitetaan monilajisuuden tutkimuksen piirissä erilaisissa mittakaavoissa piilevien hyöty- ja riippuvuussuhteiden tuottamia yhteenliittymiä, ja niihin kytkeytyviä merkityksellistämisen verkostoja (Mäkelin & Hautamäki 2021, 256).

Monilajinen poronlaidun tutkimusteoreettisena käsitteenä

Poronhoito on riippuvainen alueista, joilla poro laiduntaa. Poronlaidun ei kuitenkaan ole jokin jähmettynyt ekologinen tila, jossa porot vain laiduntavat, vaan sen sijaan erilaisten eliöiden, olioiden ja elämäikäytäntöjen kohtausta. Tapoja ymmärtää ja hyödyntää poronlaitumia sekä niiden laatua, olemusta tai sijaintia on moninaisia. Poronlaitumeen kiinnittävät käytännöt ja siten myös laitureesta muodostuva tietäminen on luonteeltaan monikerroksista (ks. Law 2015). Toistensa kanssa limittyvät monikerroksiset käytännöt myös osaltaan määrittävät laidunta vuorovaikutteisiin suhteisiin asettuessaan. Riippuen siitä, millä

tavoin nämä suhteet kulloinkin keskenään järjestyvät ja painottuvat, rakentuu se, millaisen olemuksen tai hahmon poronhoidon laidun saa: *poronlaidun* muodostuu moninaisten ja moniulotteisten vuorovaikutussuhteiden senhetkisenä tuloksena.

Näissä poronlaitumeen kiinnittyneissä kanssatulemisen prosesseissa tuottuu myös se, mitä poro voi lajina olla, ja kuinka se voi elää. Toisin sanoen se, mitä poro voi olla, määrittyy välttämättömissä yhteyksissä osana sen monilajisia suhteita. Näiden suhteiden osana voivat olla niin samaa elinympäristöä asuttavat muut lajit tai vuodenkierrolliset ilmiöt kuin myös ihmiset ja ihmisten rakennelmat sekä kulttuuriset normit tai merkitykset. Keskeistä tässä artikkelissa rakennetulle lähestymistavallemme onkin ajatus siitä, että poronlaidun saa konkreettisen hahmonsä niissä käytännöllisissä tilanteissa, joissa erilaisten olioiden ja eläiden elämäkäytännöt, oppiminen ja kokemukset kohtaavat.

Suomessa porot ovat puoliviljejä eläimiä, joista jokaisen yksilön katsotaan kuuluvan niin yksittäiselle hoitajalle kuin myös johonkin tiettyyn hallinnolliseen alueeseen, paliskuntaan. Hallinnollisesti tarkastellen laidun on alue, jolla paliskunta saa laiduntaa poroja, ja missä se on vastuussa porojen laiduntamisen vaikutuksista. Paliskunta siten vastaa myös porojen tekemistä maanviljely- ja muista vahingoista. Poronhoidollisesti laitumia määrittää myös se, minkä verran ja milloin laidun tarjoaa porolle luontaista ravintoa ja suojaa, eli millaisia elinympäristöjä ne ovat porolle ravintokasvien saatavuuden ja laiduntyyppien runsauden osalta.

Poronhoidon vuodenaikaiset laidunkäytännöt puolestaan ohjaavat paljon sitä, millaiseksi laidunalueiden kokonaisuusiksi laidunympäristö muodostuu. Paliskunnan alue voi jakaantua useammaksi eri vuodenaikoina käytettäviksi laidunalueeksi riippuen erilaisten laidunten sijoittumisesta paliskunnassa, porojen eri vuodenaikoina noudattamasta laidunkierrosta ja poronhoitotöiden organisoinnista. Tällöin erityisesti kuhunkin vuodenaikaan sopivien laidunalueiden sijainti ja sitä noudattava porojen vuotuinen laidunkierto määrittää laidunalueet ensi sijassa kesä-, syys-, talvi- ja kevätlaitumiksi. Luonnonlaitumet muodostavat porojen talviruokinnasta huolimatta poronhoidon perustan kaikissa poronhoitoalueen paliskunnissa. Tarkastelemisessamme paliskunnissa porot pääasiallisesti tarhataan talvisin: tämä tarkoittaa sitä, että porot kootaan talven ajaksi aitaukseen ja niitä ruokitaan pääsääntöisesti rehulla.

Hallinnolliset määräykset, poronhoidon käytännön työt ja poron vuorovaikutussuhteet elinympäristönsä, kuten kasvien ja eläinten kanssa, ovat osa poronhoidossa ilmeneviä moniulotteisia keskinäisiä riippuvuussuhteita, jotka konkretisoituvat monilajisena poronlaitumena. Laidun määrittyy tutkimuksessamme kuitenkin ensisijaisesti poronhoitajien näkemysten kautta. Tämä tarkoittaa sitä, että artikkelissa ymmärryksemme porosta lajina ja sen kanssatulemisen muotoutumisesta osana alueen muiden toimijoiden yhteyksiä ja siteitä rakentuu poronhoidon käytännöistä käsin kommunikoidun tiedon avulla. Etsiessämme poronhoitajien puheesta velvoittumisen kohtia haarukoimme samalla niitä tekijöitä, joiden yhteisvaikutuksesta alue monilajisena, alati muotoutuvana tilana muodostuu.

Monilajisen poronlaitumen uudelleenjärjestäytyminen

Nostamme tässä analyysiosiossa esiin monilajisen poronlaitumen muodostumisen prosesseista kolme erilaista kerrosta. Ensiksi poronlaidun hahmottuu porolle lajina luontaisen toiminnan piirteiden kautta. Toiseksi keskitymme poron, karhun ja ihmisen lajien välisen vuorovaikutussuhteiden, erityisesti kesyyntymisen ja villeyden kehityskulujen välisen dynamiikan rakentumisen kautta muodostuvaan ymmärrykseen poronlaitumesta. Kolmanneksi nostamme esiin alueen hallinnollisten elementtien ja poronhoidon käytäntöjen välistä kitkaa, joka omalta osaltaan tuottaa poronlaitumen olemassaolon mahdollisuuksia ja rajoituksia.

Vältämme ottamasta kantaa siihen, millainen poronlaidun olisi ideaalinen. Sen sijaan haluamme osoittaa, että erilaisten luontoperustaisten elinkeinojen yhteensovittaminen monilajisissa elinympäristöissä vaatii alueen syvällistä ja dynaamista tuntemusta ja eri lajien

tarpeiden yhteensovittamista. Tarjoamme käsitteellistämistyöllä mahdollisia työkaluja ymmärtää, miksi tutkimukseen osallistuneissa eteläisissä paliskunnissa lisääntynyt karhukuvaustoiminta on johtanut elinkeinojen välisiin kiistatilanteisiin.

Pelon ekologia

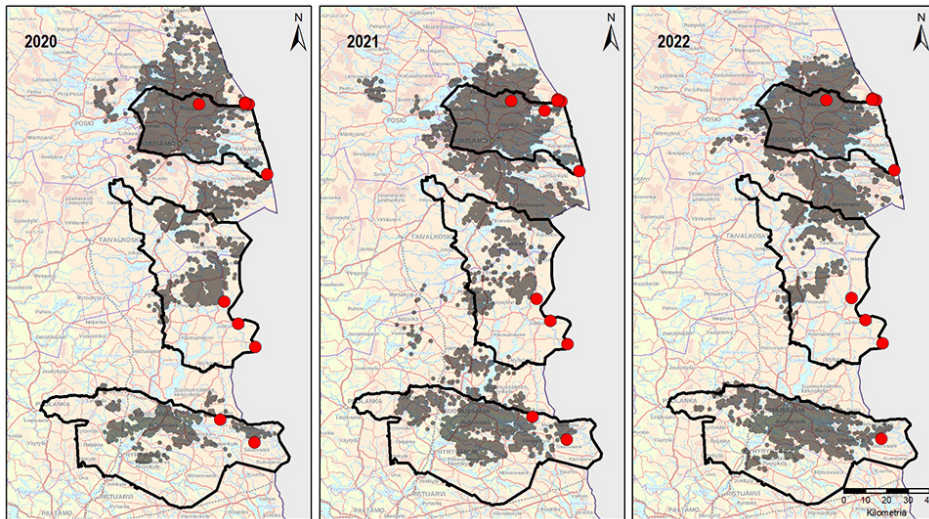
Poro on saaliseläin, ja sillä on luontainen pyrkimys vältellä alueita, joilla riski joutua pedon saalistamaksi on korkea. Tutkimuskirjallisuudessa tästä ominaisuudesta käytetään nimitystä saaliseläimen pelon ekologia (Zanette & Clinchy 2019). Tämä saaliseläimelle luontainen, pelkoviettiin perustuva käytös konkretisoituu eri tavoin monilajisen poronlaitumen sisäisenä dynamiikkana. Haastattelussa poronhoitajat kertoivat suurpetoturismien synnyttäneen suurpetojen ”tiheytmäalueita”, joihin poro saaliseläimenä reagoi välttelemällä niitä. Haastateltavien (nimet muutettu) mukaan poro ”ei viihdy” samalla alueella suurpetojen kanssa:

”No nehan jää ne tiheytmäalueitten laitumet pois käytöstä, jos on jossakin paikassa kymmenittäin karhuja, niin vaikea kuvitella, että porot haluaisi viihtyä siellä samalla alueella, että olettais, että ne poistuu paikalta [...] Ja kyllähän poronhoitajat tätä tuo esille, että ne ei pysty käyttämään. Isoja alueita jää laitumista kokonaan käyttämättä, kun sinne ei voi porot enää mennä.” (Helena)

Haastateltavien mukaan petotiheytmäalueita ei voida käyttää poron laiduntamiseen. He pitivät poronlaidunalueiden pienenemistä selviönä ja pitivät suurpetoturismien käyttämää aluetta ”käytännössä menetettynä alueena” (Väinö, Jaakko, Matti). Haastateltavien mukaan ”laidunalueen menetyksen” seurauksena on maankäytölliset hankaluudet toisaalla. Kun petoriski kasvaa kuvausalueilla, porot siirtyvät lähemmäs ihmisasutusta ja tuottavat vaaratilanteita esimerkiksi liikenteessä ja harmia ihmisten pihossa. Porojen siirtymisestä kohti asutusalueita on myös viitteitä porojen GPS-paikannuksesta, jota on tarkasteltu SUURPORO-hankkeessa (kuva 2). Haastateltavat pelkäävät, että petoriski pahentaa poronhoidon ja muun maankäytön jo ennestään kärjistyneitä suhteita asutuksen läheisyydessä, mikä puolestaan lisää poronhoitotyön kuormittavuutta. Asutusten läheisyydessä porojen laiduntamista tulee säädellä paljon enemmän kuin luonnonlaitumilla, etteivät porot häiritisi alueen asutusta ja muuta maankäyttöä.

”Poron pakeneminen niiltä erämaisilta alueilta just tuonne asutuksiin ja ankeille ja muualle, se aiheuttaa sitten muun maankäytön kanssa aika paljon hankaluuksia, ja se on erittäin raskasta [...] että se ei ole pelkästään se porohävikki, vaan se laidunalueen menetys [...] tämä kuvausbomma sillä on tosi moniulotteiset vaikutukset kyllä.” (Väinö, Jaakko, Matti)

Poron niin kuin muidenkin kasvinsyöjien liikkumiseen ja sijoittautumiseen vaikuttaa ravinnonsaannin kannalta sopivien laidunten sijainti (DeCesare ym. 2012). Vaikka alueet, joilla suurpetoturismia harjoitetaan, voivat olla porojen ravinnonsaannin ja porojen laidunnuksen kannalta suotuisia, porojen reagoiminen kasvaneeseen petoriskiiin muuttaa näiden alueiden luonnetta poronlaitumina. Haastateltavien mukaan on selvää, ettei poroa voi pakottaa laiduntamaan alueilla, joilla petoja esiintyy. Porotalouden näkökulmasta se ei ole edes järkevää, sillä riskinä olisivat kasvavat petovahingot. Haastateltavat puhuvat paljon siitä, kuinka tilanne on lisännyt porojen aitaamista ja laidunalueiden maankäytöllistä sovittelua. Lisäksi pelkona on, että porojen pakkautuminen lähelle asutuksia kuluttaa laitumia epätasaisesti. Poronhoitajien mukaan petoriski pienentääkin käytettävissä olevia poronlaidunalueita, jolla on vaikutuksensa porojen laidunkiertoon:



Kuva 2. Pantaporojen GPS-paikannukset 15.5.–30.9. Punaiset symbolit ilmaisevat ruokintapaikkoja, joissa vieraili karhuja katseltavana vuosina 2020–2022. Kuvauspaikka saattaa luoda ympärilleen alueen, jota porot välttelevät, mutta porojen sijaintia selittävät myös vetovoimatekijät, kuten kesälaidunten laatu, rauhallisuus ja viljelykset. Puuttuva GPS-panta-aineisto selittää myös poropaikannuksista tyhjiä alueita.

Figure 2. GPS locations of reindeer from May 15th to September 30th. Large round symbols indicate feeding sites visited by bears during the period 2020–2022. The location may create an area around the site that reindeer avoid, but the location of reindeer is also explained by attractiveness factors such as the quality of summer pastures, tranquillity and farmland. The lack of GPS data also explains the lack of reindeer locations.

”Sebän tahtoo olla, että porot on taajamien lähellä ja sitten kun porot pyörii samalla alueella vuodesta toiseen [...] vaikka sitä nyt ei ihmissilmällä, mutta ne olennaiset pienet ravintokasvit ei kerkiä elpyä. Normaalisti poronlaidun kiertyy, sebän aina joka vuosi vaihtaa pikkuisen aina sitä. Ei se niillä tantereilla ole vuosikymmeniä. Siinä on sen laiturinen kuluminen pelkona sitten.” (Väinö, Jaakko, Matti)

Laidunkierron hankaloitumisella pelätään olevan kauaskantoiset seuraukset. Jos laitumet eivät laidunkierron puuttumisen tai vähyiden vuoksi ehdi elpyä, poroja on ruokittava aiempaa enemmän. Tämä taas kasvattaa porotalouden kustannuksia ja siten heikentää kannattavuutta. Tämä ei tarkoita, että ravintohoukutteluun perustuva suurpetojen katselu- ja kuvaustoiminta olisi suoraan lihatappioiden kautta vaikuttamassa porotalouden kannattavuuteen. Vaikutus konkretisoituu monilajisen poronlaitumen vuorovaikutteisten suhteiden muutoksena, minkä seurauksena laidun on erilainen kuin mitä se oli ennen suurpetoturismin kasvattamaa petoriskiä.

Perinteisen poronlaidunkierron hiipuminen

Ravintohoukuttelun tuottamat muutokset alueen suurpetojen käyttäytymisessä muuttavat haastateltavien mukaan myös poron käyttäytymistä. Suurpetojen ravintohoukuttelupaikkojen vilkastumisen seurauksena porot ovat peloissaan siirtyneet lähemmäs asutusta, ja siten lähemmäs myös vilkasliikkeisiä maanteitä, taajamiin ja pelloille. Petoriskin vuoksi poroja on myös talvella tarhattu aiempaa enemmän. Haastateltavien mukaan poro on aiempaa enemmän oppinut hakemaan suojaa ihmisen läsnäolosta: *”Porotkin muuttuneet. Ne hakee tavallaan turvaa ihmisestä, kun ne talvet on tarhassa niin ne kesälläkin hakeutuu ihmisten boiteisiin”* (Väinö, Jaakko, Matti). Poronhoitajille tämä merkitsee poron muuttumista puoli-villistä eläimestä joksikin muuksi. Monilajisen poronlaitumen kontekstissa tällainen uusi

kesyntyneen prosessi tarkoittaa, että poron nähdään hylkäävän perinteiset laitumensa. Muutos tarkoittaa myös poronhoidon käytäntöjen uudelleenjärjestymistä.

Poron villeyden osittainen katoaminen, sekä toisaalta poronhoidon suhde ja poronhoitajien läheisyys eläimiin nousi pohdintaan karjan jalostamiseen liittyvässä puheessa. Jalostamisella tarkoitetaan poronhoitajan valitsemien, ominaisuuksiltaan parhaiden yksilöiden suosimista siitosporoiksi sekä samalla poron sopeuttamista käyttämään saatavilla olevia laitumia. Kasvaneiden suurpetovahinkojen katsotaan tehneen poronjalostuksen hyvin vaikeaksi, koska porohävikin vuoksi poronhoitajien on pyrittävä pitämään karjaansa yllä jättämällä henkiin sellaisia poroja, joita he eivät muuten valikoisi eloporoiksi (ks. Pakkanen & Valkonen 2012). Poronhoidossa karjan jalostamisessa on kyse poronhoitajien ja hänen porojensa välisestä suhteesta, jossa poronhoitaja pyrkii eläinten yksilöllisiä ominaisuuksia tulkitsemalla valikoimaan sopivimmat terveen, osaavan ja vahvan lauman saavuttamiseksi ja ylläpitämiseksi (Tyler ym. 2007, 197; Mazzullo & Strauss-Mazzullo 2022, 249–250). Porojen jalostaminen on haastateltavien mukaan hankaloitunut, ellei jopa täysin muuttunut mahdottomaksi:

”Ja jalostuspuolihan meillä on jäänyt kyllä ihan, pitkä aika, eihän sitä ole voinut, kun on periaatteessa kaikki naaraat vasat pitäneet jättää henkiin. Se vaikuttaa sitten siihen, tulee vähän semmoista jätettyä, jota ei pitäisi normaalisti jättää. Jalostuspuoli on kyllä mennyt varmaan takapakkeja.” (Hannu)

Porojen jalostuksen mahdottomuus aiheuttaa poronhoidon tärkeimpiin käytäntöihin, elinvoimaisen karjan ylläpitämiseen, katkoksen. Tällä on poronhoitajien mukaan monia vaikutuksia. Erään haastateltavan mukaan petovahinkojen määrän pysyminen korkeana jo pitkään alueella on johtanut siihen, että porokarja väijäämättä nuorentuu, koska iso osa poroista kuolee luonnonlaitumilla. Karjan nuorentumisella on poronhoitajien mukaan merkityksensä poron luontaiselle laidunkäyttäjyyselle. Poron kerrotaan olevan paikkauskollinen eläin, joka mahdollisuuksien mukaan leimautuu ylisukupolisesti tietyille laidunalueille ja -kierroille. Haastateltavien mukaan suurpetojen ruokintahoukuttelu kaventaa poron mahdollisuutta pysyä puolivillinä luonnoneläimenä etenkin, jos porot ovat leimautuneet alueille, missä suurpetojen kuvaus- ja katselupaikat sijaitsevat, sillä: *”joka sinne menee, sehän ei elä pitkään siellä. Olipa sitten kesä tai talvi”* (Väinö, Jaakko, Matti). Magga (2024, 52) tulkitsee tätä leimautumista poron perinnetietona, joka siirtyy paikkaa asuttavien porosukupolvien mukana eteenpäin, ja jonka eteneminen on keskeistä myös poronhoidon käytänteiden sujuvuudelle. Haastateltavan mukaan suurpetojen ruokinta onkin yhteydessä porokarjan muutokseen ja luontaisen laidunkierron loppumiseen:

”No minun näkemys on kyllä semmoinen, että pedot tappoi ja söivät meiltä ne johtajaporot eliikkä ne vanhat vaatimet jotka, joilla aina suku seurasi tiettyyn paikkaan, jälkeläiset. Eliikkä ne aina meni ja kerääntyi ja toikkaantui. Ja nyt sitten ne johtajaporot on pedot vieny ja nuoria sitten enempi jalostetaan, koitetaan jopa ostaa tuolta oman palkisen ulkopuolelta, että ne tuodaan tänne tietylle laitumelle, jotka ei ole koskaan olleet siellä. Ne hakevat paikkaansa, että minne he sitten asettuvat ja ne ei oo osannut ollenkaan toikkaantua. Tämä on minun näkemys. Että se vanha porokanta, joka oppi sen kierron, niitä ei ole enää olemassa.” (Eero)

Poron laidunmuistin kehittymisen kannalta avainasemassa ovat haastateltavien mukaan *”semmoiset vanhat porot, jotka oppivat sen vanhan luontaisen kierron”*. Haastateltavien puheissa toistuvat havainnot ja kokemus siitä, että poro tuntee laitumensa, ja että elinvoimainen porokarja vaatii laidunmuistia (poron perinnetieto ks. Magga 2024, 52). Laidunmuistin kehittymisen kuitenkin katsotaan edellyttävän sitä, että poro pääsee *”kasvamaan kiinni”* laitumeen. Kuvatessaan laidunmuistin säilymisen merkitystä elinvoimaiselle karjalle poronhoitajien voidaan tulkita sanoittavan poroille elinympäristön sijaan kodin. Kotipaikkojen merkitykset ovat olemassa paitsi nykyisille porosukupolville, myös edeltäville ja seuraaville.

Painottamalla poron paikkauskollisuutta poronhoitajat muistuttavat paitsi porokarjan laji-tyypillisestä ominaisuudesta myös siitä, että poro on aina osa juuri tiettyä aluetta (vrt. Van Dooren 2014, 78–80).

Poron ymmärtäminen alueelle kuuluvaksi ja siihen sitoutuvaksi kertoo poron puolikesyn käyttäytymisen olevan keskeinen osa poronhoidon parissa työskentelevien ihmisyhteisöjen toimintaedellytyksiä. Poronhoitoyhteisöjen tulevaisuuksien nähdään kietoutuvan yhteen elinvoimaisen porokarjan kanssa, ja siten tiiviisti myös porolle puolivillinä lajina tyypillisen laidunmuistin kehittymisen kanssa. Haastateltaville suurpetojen ravintohoukutteluun perustuvan katselu- ja kuvaustoiminnan vaikutukset poronhoitoon eivät ole pelkästään huolestuttavia talouden ongelmia, vaan kyse on myös siitä, mitä suurpetoturismin myötä laajemmin voidaan poronhoidon kontekstissa menettää:

”Että kun se on poroelo, ihminen tykkää katsoa kun se elo juoksee. Ja jos ne ei pysy elossa niin ei sitä ole sitä eloa. Se on sen sanan merkitys sitten. Ja sitten se että tällä alueella kun annat lapselle nimikkoporon, niin kuinka monta kertaa se ehtii kuolla se nimikkoporo pedon suuhun ja sin pitää joku samannäköinen siihen tilalle, että no täällä on nyt tämä sinun tämä läpäläpälää ja taas tämä sinun.. Lapsia otetaan pienenä tunnistamaan se oma tuntoporo. No, sitten kun se on neljä vuotta, niin se sanoo sulle että oli se kyllä viime talvena erinäköinen.” (Outi)

Haastateltavalle huoli porojen elinmahdollisuuksista sanoittuukin osana omien lasten mahdollisuuksia oppia poronhoitotyön kautta rakentuvia yhteisöllisiä käytäntöjä eli poronhoidon alueellisten jatkumoiden rakentumista. Haastateltava jatkaa pohdintaa:

”Niin se on (naurahtaa), se on se, mä mietin että mitä se tekee poroperheen lapsille että sulla pitää oppia se menetyksen pelko.” (Outi)

Totutus kesyyden ja poron villeyteen kiinnittyvän, eli luonnolliseksi ymmärretyn laji-käyttäytymisen hämartyminen pakottaakin poronhoidon parissa työskentelevät uudensuunniteltuihin, muuntuviin asemiin osana koko monilajisen poronlaitumen olemassaoloon kiinnittyviä suhteita. Esitetyt huolet erilaisten asioiden menettämisestä eivät siten sisällä huolta ainoastaan elinkeinon ja tulonlähteen loppumisesta, vaan haastateltavien voidaan tulkita kantavan huolta siitä, muuttaako suurpetoturismi koko monilajisen poronlaitumen yhdessä poron kanssa opittua ja tunnettua dynamiikkaa. Kysymykset ravintohoukuttelun tuottaman muutoksen myötä kehittyvistä liiallisen kesyyntymisen kehityskuluista koetaan tärkeiksi koko alueen poronhoidolle.

Karhun kesyyntyminen rikkoo poronlaitumen järjestyksiä

Haastateltavat kertovat monia värikkäitä tarinoita, jotka heidän mukaansa todentavat suurpetoturismin yhteyden karhun kesyyntymiseen. Yksikin haastateltavistamme oli ollut tarkastamassa poroaitaa mönkijällä, kun yllättäen neljä karhua ryhtyi laukkaamaan mönkijän perässä autolle asti. Samankaltainen tilanne koettiin myös, kun yksi hankkeemme tutkijoista oli vieraillemassa karhukuvauspaikalla (kuva 3). Poronhoitajien kertomukset tällaisista vaarallisiksi koetuista tapauksista rakentuvat poikkeuksesta aina kahden asiantilan välisen kontrastin varaan: yhtäältä on ”järjenvastaiseksi” luonnehdittu tilanne, jonka seurauksena karhu kesyyntyy, ja sen vastakohtana on, että karhu on yhä edelleenkin ”luonnonelukka”. Toisin sanoen, karhun osittaisen kesyyntymisen ja silti petoeläimelle laji-tyypillisen, ihmiselle potentiaalisesti vaarallisen käyttäytymisen välillä on ristiriitaisuus, joka tekee siitä aiempaa arvaamattoman. Ravintohoukuttelun myötä keskusteluun nouseekin pohdintaa siitä, mitä karhu eläimenä on tai voi olla.



Kuva 3. Karhu on kiinnostunut kuvausyrittäjän mönkijän päällä olevasta ruokasäkistä eikä vaikuta pelkäävän ihmistä. Kuva: Ilpo Kojola.

Figure 3. The bear is interested in the food bag on the photographer's ATV and does not seem to be afraid of humans. Photo by Ilpo Kojola.

Karhun katsotaan olevan luonteeltaan ihmisarka ja välttelevän kontaktia ihmiseen. Haastateltavat katsovat, että haaskaruokinta muuttaa tätä karhulle luontaiseksi tulkittua piirrettä. Ruokinta totuttaa karhun ihmisen läsnäoloon, ja siksi se alkaa kesyntyä:

”Kuvaspaikkakarhuilla on se luontainen ihmispelko hävinnyt ihan kokonaan.” (Väinö, Jaakko, Matti)

”Joo kyllähän se kesyyntyy, kun ne tottuu siihen ihmisen hajuun ja liittyy sen ruokaan, niin kesyytyhän ne väkisin. Nehän on ihan eläimiä siinä missä muutkin eläimet että ne oppii sitä ihmisen hajua sietämään ja vielä kytkemään siihen ravinnonsaantiin, niin kyllähän sillä on väistämättä vaikutuksensa.” (Helena)

Eläinsosiologi Salla Tuomivaaran mukaan eläinten luokittelu erilaisiin ryhmiin on osa kaikkia kulttuureita. Keskeisimpiä tapoja luokitella erilaisia eläimiä on ”niiden jakaminen villoihin ja kesyihin eläimiin sekä luonnonvaraisiin ja ei-luonnonvaraisiin eläimiin” (Tuomivaara 2016, 127–128). Tämä siksi, että kesyttäminen on luonnon muuttamista kulttuuriksi eli elävien eläinten liittämistä osaksi ihmisten sosioekonomista järjestelmää, missä eläimiä voidaan omistaa, periä tai vaihtaa. Yksi keskeinen tekijä, joka tuottaa kulttuurista jakoa villoihin ja kesyihin eläimiin, liittyy ravinnonhankintaan. Tuomivaaran mukaan on tavallista ajatella, että kesyt eläimet ovat voimakkaasti riippuvaisia ihmisten tarjoamasta ravinnosta, kun taas villit eläimet elävät oman ruokansa hankkien. Tuomivaaran (2016) mukaan kulttuurinen rajanveto villin ja kesyn eläimen välille ei aina ole selvä tai kiistaton. Villiksi määritelty eläin voi hyvin olla riippuvainen ihmisen tarjoamasta ravinnosta siinä missä kesyksi oletettu eläin voi hankkia ravintonsa itse. Vaikka tämä rajanveto voi ”vuotaa” (Tuomivaara 2016, 128), sen ylläpitämisellä voi olla yhteisöille huomattava kulttuurinen merkitys. Haastattelemamme poronhoitajat jakavat tämän kulttuurisen mallin. He tulkitsevat karhujen ravintohoukuttelun olevan arveluttava ”eettinen ongelma”:

”Se, että kesytetään, toiset kesyttävät villieläimiä ja totuttaa niitä ihmiseen ja sitten toiset niitä poliisit ja muut joutuvat ammuskelemaan pihoista niin kyllä siinä on minun mielestä semmoinen eettinen ongelma, että ei sitä tarvitse sallia ollenkaan.” (Helena)

Karhujen kesyyntyminen ruokintahoukuttelutoiminnan myötä haastaa poronhoitajien elinkeinon kytkeytyvissä käytännöissään muodostunutta ymmärrystä monilajisen poronlaitumen totutusta dynamiikasta. Samaan aikaan sama kehityskulku haastaa käsityksiä myös siitä, millaisia eläinten ja ihmisten välisiä riippuvuuksia voidaan erilaisten luonnonvaratalouksiin kytkeytyvien käytäntöjen kautta rakentaa.

Hallinnollinen sääntely ja kysymys vastuusta: ”valtion elukat” poronlaitumella?

Monilajinen poronlaidun on kytköksissä myös lainsäädännöllisiin raameihin, joiden asettamissa puitteissa poronhoitajat ovat velvoitettuja karjaansa hoitamaan. Ollessaan tekemisissä suurpetojen ja niiden tekemien vahinkojen kanssa he sanoittavat monella tapaa astuvansa tekemisiin valtion kanssa. Haastateltavillemme ei ole yhdentekevää, millä tavoin alueen suurpetoturismiin tuotteistetut ”valtion elukat” aluetta asuttavat. He pyrkivätkin keskusteluissa usein osoittamaan, kuinka suurpetojen houkutteluruokinnan sääntelyyn olisi syytä kiinnittää huomiota. Alueen luonnonvarapolitiikka ei ole haastateltavien mukaan riittävästi kontrollissa, ja vastuunjako on puutteellista. Haastatteluissa tiivistetään, että alueella vallitsee nykyisellään ”vähän villin lännen meininki”.

Vaikka suurpetoturismien toimijat ovat yksityisyrittäjiä, katsotaan kokonaisvastuun muodostuneesta tilanteesta olevan yhteiskunnallinen, erityisesti valtion vastuulla. Velvollisuus toiminnan laajempaan valvontaan on haastateltavien mukaan ennen muuta viranomaisilla, kuten esimerkiksi lupaviranomaisilla, poliisilla, erätarkastajilla ja rajanvartioilla. Valvonnan toimeenpano vaatisi kuitenkin ensin selkeää lainsäädäntöä. Yhtenä ratkaisuna haastateltavan pohdinnan mukaan voisi olla esimerkiksi poronhoitolain kaltaisen järjestelmän luomista suurpetoturismiin, jolloin laki määrittäisi petojen määrän suhteessa elinkeinotoimintaan. Poronhoitolaissa paliskunnille on määritetty suurin sallittu poromäärä. Ylimenevän osuuden poronhoitajat ovat velvoitettuja ”leikkaamaan”, eli joko myymään tai lopettamaan. Suurpetokannan seurannalla määriteltäisiin suurpetoturismia harjoittaville alueille eräänlainen suurin sallittu suurpetokantamäärä, jolloin suurpetoturismien katselu- ja kuvauspaikkojen sekä niiden välittömässä läheisyydessä olevien alueiden karhukantaa tulisi seurata. Käytännössä tämä tarkoittaisi karhunmetsästyksen tehostamista:

”Yksinkertaisesti vähennetään karhukantaa. Joko kesällä tai syksyllä jatketaan metsästysaikaa tai aikaistetaan sitä. Aloitetaan jo elokuun alussa, kun se nyt alkaa 20. päivä, ettei kaikkei karhut kerkeä mennä Venäjälle [...] Ihan samalla tavalla kuin säädellään poronhoitolain mukaisesti porojen määrää [...] Yhiluku leikataan pois. Näitä ei sallita.” (Väinö, Jaakko, Matti)

Karhukannan kasvaessa yli sallitun määrän karhunmetsästystä siis lisättäisiin viranomaisen toimesta tarpeen mukaan. Alueellisen karhukannan säätelyn metsästyksellä katsotaan kuuluvan viranomaisten velvoitteeksi.

Haastateltavat ovat myös varsin yksimielisiä siitä, että ”haaskakuvaus pitäisi lopettaa”. Vaikka tämä näkemys toistui, ajattelevat poronhoitajat kuitenkin samaan aikaan, että asia ei ole aivan niin yksinkertainen. Vaatimukset suurpetoturismien kieltämiseksi voivat haastateltavien näkemyksen mukaan aiheuttaa paikallisten elinkeinon harjoittajien välille tarpeetonta riitaa, mikä ei lopulta hyödytä ketään. Toiminnan suoranaisten kieltämisen sijaan suurpetoturismien aiheuttamia haittoja poronhoidolle tulisikin pyrkiä vähentämään:

”Se vaan riitaa aiheuttaa niin jotenkin pitäis saada tämä jotenkin yhteen tämä ja yhteen hiileen ja.. Toki, oisko sitten kun näitä yrittäjiä on niin, jos pystytään todentamaan että petokanta on lisääntynyt niin

voisko ne yrittäjätkin korvata sitten poromiehelle taikka toiselle elinkeinolle mille aiheuttaa vahinkoa niin, joutusivat korvaamaan niin ehkä he sitten subtautuisi vähän erilailla että, ei älyttömästi ois näitä, lisätä, lisätä koko ajan. Nyt niillä ei oo mitään vastuuta periaatteessa”. (Timo)

Poronhoitajien yhteinen näkemys on myös, että koska suurpetojen ravintohoukuttelua ei nykyisellään ole säännelty riittävästi, ei toiminnanharjoittajia ole myöskään riittävästi vastuutettu. Haastateltu viittaa Tukesin vuonna 2019 julkaisemaan tiedotteeseen siitä, että vaikka haaskanpitoa ja ruokintahoukuttelua sivutaan useammassa säädöksessä, jäävät monet toimintaan liittyvät seikat vaille ohjeistusta ja säätelyä:

”Onhan siellä ilmeisesti turvaohjeita ja tämäntyyppisiä asioita, mutta käykää lukemassa Tukesin viimeiset lausunnot esimerkiksi. Sitten tosiaan kun se on yksinkertaisesti aivan liian helppoa se, että sä omistat palan maata jostakin ja teet valvovalle eläinlääkärille siitä ilmoituksen. Sä voit sen toiminnan aloittaa. Se voidaan toki tarkastaa. Tukes taitaa olla se, joka niitä tarkastaa ja antaa niitä ohjeita. Mutta erittäin huonoissa kantimissa on kyllä se puoli”. (Väinö, Jaakko, Matti)

Haastateltavien mukaan suurpetoturismitoimintaa tulisi valvoa tehokkaammin, ja esimerkiksi pelkät suositukset katsottiin riittämättömäksi. Toiminnan sääntelemiseksi tärkeänä pidetään myös sitä, että suurpetoturismia harjoittavat yrittäjät tehtäisiin vastuullisiksi toiminnan alueellisista haittavaikutuksista. Kysyttäessä kenelle ruokahoukuttelun lisääntyneiden vaikutusten korjaaminen kuuluu, poronhoitajat katsovat yksimielisesti, että vastuu on toimintaa harjoittavilla matkailuyrittäjillä:

”Kenen vastuulla? No en tiä oisko se sen haaskayrittäjän vastuulla. Sebän sen on perustanu sen haaskan ja houkuttelee ne sinne”. (Helena)

Suurpetojen ruokkimisen säätelyn puute rakentuu ennen kaikkea vasten poronlaitumen hallinnollista järjestäytyneisyyttä ja sen ylläpitämiseen kytkettyjä vastuita, joihin poronhoitajat ovat sitoutuneet. Siten valtion rooli osana poronlaidunta rakentuukin aineistossamme ennen kaikkea hallinnollisen vastuuttomuuden ja huomiotta jättämisen kautta, mikä tulee esille toistuvana toiveena valtion nopeasta puuttumisesta paitsi alueen suuriksi koettuihin petomääriin, myös suurpetoturismin toiminnan ja vastuuttamisen käytäntöjen uudelleenjärjestelyyn.

Yhteenveto

Olemme tässä artikkelissa soveltaneet monilajista ajattelua suurpetojen ravintohoukuttelun vaikutuksista eteläisten paliskuntien poronhoitoon. Näkökulmamme on ensi sijassa ollut poron, ei karhun. Käytännössä tämä on tarkoittanut analyttisen katseen kohdistamista niihin suhteisiin, jotka tuottavat monilajista poronlaidunta. Kyse on yhtä lailla niin poron laiduntamisen suhteista ravintokasveihin ja muihin eläimiin kuin poronhoitotekniikoista, poronhoitajien käsityksistä ja kokemuksista, mukaan lukien poronhoitoa ja suurpetoturismia koskevat toiveet tai pelot sekä muut tapahtumat tai tilanteet, joista haastateltavamme kertoivat ruokintahoukutteluun ja poronhoitoon liittyvissä keskusteluissamme.

Karhujen ruokinnan myötä tapahtuvat poronlaitumen muutokset juurtuvat samaan maaperään, jolla porokarjan hoitoon ja ylläpitämiseen tähtäävissä käytännöissä muodostunut tieto on pitkään ollut yksi vallitsevista tavoista ymmärtää ihmisen ja luonnon välisiä suhteita. Tämän vuoksi suurpetoturismin poronhoidolle aiheuttamat haitat eivät rajoitukaan yksittäisiin porokuolemiin, vaan kyse on laajemmasta muutoksesta. Tämä tekee myös muodostuneiden vahinkojen korvaamisesta haastavaa, sillä niiden syntymisessä on kokonaisuutena kyse monisyisemmästä prosessista kuin vain lihakilojen menetyksestä.

Poron laidunkäyttötymisen muutos tuottaa monen kaltaisia uusia tilanteita, joista osa aiheuttaa taloudellista tappiota ja osa lisää poronhoidon sosiaalista taakkaa.

Porolla saaliseläimenä on omanlaisensa suhde sitä saalistavaan eläimeen. Ihminen voi omalla toiminnallaan vaikuttaa saaliseläimen ja saalistavan eläimen suhteeseen (esimerkiksi lajitiheydet ja esiintyminen), mutta ei kuitenkaan niin, että se voisi muuttaa esimerkiksi poron ja sitä saalistavan eläimen keskinäistä suhdetta (esimerkiksi lajien reagointi toisiinsa). Sen sijaan ihmistoimet voivat lisätä suurpetojen esiintymistä ja liikkeitä alueella, jolloin monilajisen poronlaitumen dynamiikka muuttuu. Poron reagointi petojen läsnäoloon pelolla saa sen muuttamaan laidunalueitaan ja käyttäytymistään. Porolle pelossa eläminen on stressaavaa, ja perinteisten laitumien menettäminen voi tuottaa laidunkierron sotkeutumisen myötä ylikulutusta niillä alueilla, joilta poro päätyy etsimään turvaa. Tämä tuottaa poronhoitajien maailmaan voimistuneita maankäytön konflikteja muiden alueella toimivien kanssa, ylimääräistä poronhoitotyötä ja siten myös tuotantotaloudellisia muutoksia ja tappioita. Poron pelkokäyttötymisen lisääntyminen saa siis koko monilajisen poronlaitumen muutokseen. Tämän huomioiminen on tärkeää, kun pyritään määrittelemään ruokintaan pohjautuvan petoeläinturismin ekologisia ja taloudellisia vaikutuksia poronhoidolle.

Poroelinkeinon kautta muotoutuva maailmasta velvoittuminen ei silti ole suhteessa vain nykyisen suurpetotilanteen hallintaan ja porotalouden kannattavuuteen elinkeinona. Poron käyttötymisen muutos, ja erityisesti paikkaan juurtumisen ongelmat kytkeytyvät osaksi perheiden ja yhteisöjen arkipäiväistä koettua maailmaa. Ei siten ole yllättävää, että poronhoitajat toivovat nopealla aikataululla selkeitä tarkennuksia kaupallisen ravintohoukuttelun pelisääntöihin. Haastattelemamme poronhoitajat eivät sano haluavansa tyhjentää poronlaidunta suurpedoista kokonaan. Pedot ymmärretään tärkeäksi osaksi alueen sosio-ekologista kokonaisuutoutumista mutta ei kuitenkaan niillä populaatiotiheyksillä, joita ravintohoukuttelun myötä porojen laidunalueille on muodostunut. Nykyinen tilanne näyttyykin poronhoitajille koko ajan mahdottomampana. He eivät silti systemaattisesti syytä jatkuvasti haastavammaksi muuttuvasta tilanteestaan paikallisia kanssaryttäjiä, vaan ennemminkin alueiden ympäristönhallinnan ja luonnonvaratalouksien sääntelystä vastaavia tahoja. ”Kuvauskoppipalvelut” nähtiin ennemminkin löyhän sääntelyn ja puuttuvan ymmärryksen tuottamina ilmiöinä.

Vaikka yksinkertaisimmillaan tilanne on seurausta tapahtumaketjusta, jossa samalla alueella asuu ihmisiä, joista yhdet pyrkivät kasvattamaan ja ylläpitämään porojen määrää ja toiset karhujen, rakentuu alueen suurpetotilanne poronhoidon näkökulmasta moninaisten tekijöiden ja säännösten verkostona. Se tulee näkyviin paitsi porokarjan käyttötymisen muutoksina ja lisääntyneinä porokuolemina, myös poronhoidon tulevaisuuden epävarmuutena ja poronhoitajien kokemana voimattomuutena. Suurpetojen alueelliset määrät ja niiden lisääntyminen ovat riippuvaisia itse alueen ulkopuolella tehdyistä päätöksistä, joissa karhukuvaustoiminnan alueellisia kokonaisseurauksia ei riittävän kriittisesti ole arvioitu.

Lopuksi: karhunlaidun spekulatiivisena eleenä

Kirjautuessamme ensimmäisen haastattelupäivän jälkeen hotelliin huomaamme matkailupalvelupisteellä vierekkäiset mainoskyltit, joista toinen kertoo mahdollisuuksista vieraila porotilalla poronhoitoon tutustuen ja toinen houkuttelee kokemaan karhujen läsnäoloa Koillismaan kesäyössä turvallisen kuvauskopin suojista. Avoin keskustelu elinkeinon yhteiselosta alueella on vähäistä, eivätkä ristiriidat siten välttämättä välity kumpaakaan matkailutuotetta ostavalle. Suurpetojen ruokailun katselu ei kuitenkaan ole harmitonta ajanvietettä, vaan siihen osallistumalla asiakas samalla osallistuu moninaisiin ja monilajisiin alueellisiin kamppailuihin. Tällaista ”karhutalouden” ymmärrystä varten haluamme keskustelunavauksena tuoda pohdintaan ajatuksen siitä, millä tavoin poronhoito ja karhukuvaustoiminta käytäntöinä jakavat samoja piirteitä.

Isabelle Stengers, jonka käytäntöekologiseen ajatteluun analyysissämme vahvasti nojaamme, kehottaa rohkeasti kysymään uudenlaisia kysymyksiä yli normatiivisten tietämisen rajojen. Spekulatiiviseksi eleiksi (Debaise & Stengers 2017) kutsutut avaukset tuovat uudenlaisia ymmärtämisen tapoja osaksi ympäröivän maailman kriittistä tarkastelua. Monilajisuuden tutkimuksessa spekulatiiviset eleet voivat toimia ajattelun välineinä, kun pyritään avaamaan esimerkiksi lajien välisiä suhteita ja niiden tuleamista tiedon kohteiksi (Mäkelin & Hautamäki 2021, 261). Muodostamamme monilajisen poronlaitumen käsitteen rinnalle nostammekin ajatuksen *monilajisesta karhunlaitumesta* samantyyppisenä monilajisen ja käytäntöekologisen ajattelun tuloksena.

Karhu alueelle luontaisena eläimenä on jo pitkään asuttanut metsiä yhdessä muiden lajien kanssa, ihminen mukaan lukien. Voidaan kuitenkin ajatella, että vaikka karhulla ja ihmisellä on toki ollut omien elonpiiriensä kautta muotoutuva suhde jo kauan ennen kaupallisen suurpetoturismin syntymistä, on dynamiikka karhun ja alueen muiden asustajien välillä nyt radikaalissa muutoksessa. Karhua muuttavat domestikoitumisen prosessit rakentuvat tällä hetkellä osin samankaltaisten ruokinnan ja karjanhoitamiseen käytäntöjen kautta kuin poronhoidossakin. Tilannetta tutkimuspaliskunnissamme voisikin vaihtoehtoisesti kuvata kehystämällä tilannetta monilajisten karhun- ja poronlaitumien kohtaumisina, jolloin karhujen ruokinta ja alueellisesti tiheät esiintymiset vertautuisivat osin poronhoidon malliin puolikesyn karjan hoitamisesta.

Karhunlaitumen muodostumisesta näkyy viitteitä erityisesti niissä kohdin aineistoamme, joissa alueen eläinten ja ihmisten välisistä suhteista keskusteltiin villeyden ja kesyyntymisen kautta. Kuten tekstissä kuvaamme, alueen dynamiikkaa pitkältä ajalta tuntevien poronhoitajien mukaan on selvää, että houkutteluruokinta muuttaa karhua eläimenä. Ymmärrystä vahvistettiin kertomuksilla ruokintakojuilla työskentelevien ihmisten ja kojujen luona ruokailevien karhujen suhteesta mutta myös kertomuksilla karhujen saapumisesta aluetta asuttavien ihmisten kotipihoihin mahdollisen ruokinnan houkuttelemana. Ruokinnan myötä karhujen koettiin tottuvan ihmisen läsnäoloon ja siten astuvan kesyyntymisen, tai ainakin poron käyttöön vakiintuneen puolikesyyden piiriin.

Tällaisissa yhteyksissä karhun olemassaolo ennalta tunnettuna lajikategoriana alueella muuttuu, ja siitä tulee jotain uutta, ja osin tuntematon eläin. Poronhoitajien ehdotelmat karhukarjan leikkaamiseksi kielivät jo karhunlaitumien olemassaolosta ja vieläpä osin niillä samoilla ehdoilla, joilla poronhoitajat omaan karjaansa suhtautuvat. Mikäli karhukarjan olemassaolo kerran sallitaan, tulee sitä myös pystyä kontrolloimaan. Haastattelutilanteissa tällainen keskustelu loi toki absurdin tunnelman. Sekä haastateltavan että haastattelijan vallitseva kategorinen ymmärrys karhusta villieläinlajina ei sallinut ajatusta karhujen jatkuvasta ruokkimisesta toisaalla ja ampumisesta toisaalla.

Karhunlaidun käsite-ehdotelmana on varsin provokatiivinen, mutta samalla se pakottaa tarkastelemaan ruokinnan kautta rakentuvaa talousjärjestelmää niillä ehdoilla, joilla eläinten kehojen läsnäoloon ja niiden lajityypilliseen toimintaan kiinnittyvien talouksien käytänteitä voidaan tarkastella. Itärajan kuvauskoppien ruokintapaikoilla vierailevat karhut asetetaan suurpetoturismi -elinkeinon myötä monien erimittakaavaisten talouksien piiriin ja siten myös uusin tavoin luonnonvaraelinkeinorakenteiden osaksi. Eettisesti velvoittunut yhteiskunnallinen keskustelu karhujen asemasta osana näitä talousjärjestelmiä on kuitenkin edelleen vaitonaista. Käytäntöekologisesta näkökulmasta yhteensovittamiselle on syytä luoda tilaa ja välineitä erityisesti siksi, että luonnonvaratalouksina nämä kaksi elinkeinoa ovat varsin epätasa-arvoisissa ja epäsymmetrisissä asemissa toisiinsa nähden – poronhoidolle karhukuvaustoiminnasta on syntynyt pelkästään haittaa, kun taas porojen läsnäolo ei ole este suurpetoturismille.

Kiitokset

Haluamme kiittää tutkimukseen osallistuneita poronhoitajia syvällisistä ja luottamuksellisista keskusteluista herkän ja hankalan aiheen äärellä. Kiitos myös erikoistutkija Jouko Kumpulalle ja dosentti Veera Kinnuselle arvokkaasta kommentoinnista tekstin eri vaiheissa. Lisäksi kiitämme Alue ja Ympäristö -lehden kahta anonymia vertaisarvioijaa käsikirjoituksen tarkasta arvioinnista ja rohkaisevista kommentteista.

Lähteet

- Braidotti, R. (2024) *Tieto ihmisen jälkeen*. niin&näin, Tampere.
- Dahle B., Sörensen O. J., Wedul, E. H., Swenson, J. E. & Sandegren, F. (1998) The diet of brown bears in central Scandinavia: effect of access to free-ranging domestic sheep *Ovis ariesis*. *Wildlife Biology* 4 147–158. <https://doi.org/10.2981/wlb.1998.017>
- Debaise, D. & Stengers, I. (2017) The Insistence of Possibilities: Towards a Speculative Pragmatism. *Parse* 7. <<https://parsejournal.com/article/the-insistence-of-possibles%E2%80%A8-towards-a-speculative-pragmatism>>. 6.5.2024.
- DeCesare, N.J., Hebblewhite, M., Schmiegelow, F., Hervieux, D., McDermid, G.J., Neufeld, L., Bradley, M., Whittington, J., Smith, K.G., Morgantini, L.E., Wheatley, M. & Musiani, M. (2012) Transcending scale dependence in identifying habitat with resource selection functions. *Ecological Applications* 22 1068–1083. <https://doi.org/10.1890/11-1610.1>
- Dubois, S. & Fraser, D. (2013) A framework to evaluate wildlife feeding in research, wildlife management, tourism and recreation. *Animals* 3 978–994. <https://doi.org/10.3390/ani3040978>
- Eskelinen, P. (2009) Karhut elinkeinona – millaisia ovat katselupalveluja tarjoavat yritykset? *Riista- ja kalatalous. Selvityksiä* 15/2009. Riista- ja kalatalouden tutkimuslaitos, Helsinki. <http://urn.fi/URN:ISBN:978-951-776-716-3>
- EY 1069/2009. Euroopan parlamentin ja neuvoston asetus (EY) N:o 1069/2009, annettu 21 päivänä lokakuuta 2009, muiden kuin ihmisravinnoksi tarkoitettujen eläimistä saatavien sivutuotteiden ja niistä johdettujen tuotteiden terveysäännöistä sekä asetuksen (EY) N:o 1774/2002 kumoamisesta (sivutuoteasetus). <<https://eur-lex.europa.eu/legal-content/FI/ALL/?uri=celex%3A32009R1069>>.
- Haraway, D. (2008) *When species meet*. University of Minnesota Press, Minneapolis.
- Hiedanpää, J., Rasmus, S., Kontio, P., Landauer, M., Jokinen, M., Oinonen, K., Naskali, A., Haveri-Heikkilä, J. & Kumpula, J. (2020) Poron paikka Kuusamossa: poronhoidon, asetuksen, lomarakentamisen ja maatalouden välisistä ristiriidoista ratkaisuihin. *Luonnonvara- ja biotalouden tutkimus* 87/2020. Luonnonvarakeskus, Helsinki.
- Ingold, T. (2000) *The Perception of Environment: Essays on Livelihood, Dwelling and Skill*. Routledge, Lontoo.
- Ingold, T. (2003) Sfäärien soitosta pallojen pinnalle: Ympäristöajattelun topologiasta. Teoksessa Haila, Y. & Lähde, V. (toim.) *Luonnon politiikka* 171–204. Vastapaino, Tampere.
- Jordbruksverket (2015) Nedgrävning av döda djur, slaktbiprodukter och biprodukter från biodling <<https://jordbruksverket.se/download/18.3adb9a1e1761a6cef25e3cf1/1638434872414/Nedgravning-doda-djur-biprodukter-slakt-biodling-TGA.pdf>>. 6.5.2024.
- Karlsson, J., Stoen, O.-G., Segerström, P., Stokke, R., Persson, L.-T., Stokke, L.-H., Persson, S., Stokke, N.A., Persson, A., Segerström, E., Rauset, G.-R., Kindberg, J., Bischof, R., Ramsberg Sivertsen, T., Skarin, A., Åhman, B., Ångsteg, I & Swenson, J. (2012) Björnpredation på ren och potentiella effekter av tre förebyggande åtgärder. *Rapport från Viltskadecenter* 2012 6. <https://pub.epsilon.slu.se/13047/1/karlsson_j_etal_160301.pdf>.
- Karlsson, J., Stoen, O.-G., Segerström, P., Skarin, A., Sivertsen, T. & Åhman, B. (2014) Brown bear (*Ursus arctos*) predation on reindeer (*Rangifer tarandus*) calves and possible preventive measures. Esitelmän tiivistelmä, NJF Seminar ”Reindeer herding and land use management – Nordic perspectives” 20.–21.10.2014. Lapin yliopisto, Rovaniemi.
- Kojola, I. & Heikkinen, S. (2012) Problem bears *Ursus arctos* in Finland relation to bear feeding for tourism purposes and the density of bears and humans. *Wildlife Biology* 18 258–263. <https://doi.org/10.2981/11-052>
- Kojola, I., Hallikainen, V., Heikkinen, S., Hiedanpää, J., Jokinen, M., Kumpula, J., Nivala, V., Valkonen, J. Vinkka, B. (2024) Suurpetojen ruokinnan vaikutus porotalouteen. Julkaisematon tutkimusraportti.
- Kuluttajaturvallisuuslaki 920/2011. <<https://www.finlex.fi/fi/laki/ajantasa/2011/20110920>>.
- Kumpula, J., Pekkarinen, A.-J., Tahvonen, O., Siitari, J. & Törmänen, H. (2017) Petoeläinten vaikutukset porotalouden tuottavuuteen, tuloihin ja taloudelliseen kestävytyteen. *Luonnonvara- ja biotalouden tutkimus* 12/2017. Luonnonvarakeskus, Helsinki. <http://urn.fi/URN:ISBN:978-952-326-368-0>
- Kumpula, J., Jokinen, M., Siitari, J., Heikkinen, J., Oinonen, K., Shemeikka, P. & Kontio, P. (2022) Poronhoidon muutokset ja sopeutumiskeinot eri maankäyttömuotojen ristipaineissa. *Luonnonvara- ja biotalouden tutkimus* 65/2022. Luonnonvarakeskus, Helsinki. <<https://jukuri.luke.fi/handle/10024/552161>>.

- Law, J. (2015) What's wrong with a one-world world? *Distinction: Journal of Social Theory* 16(1) 126–139. <https://doi.org/10.1080/1600910X.2015.1020066>
- Lummaa, K., Lähde, T., Toivanen, J., Eronen, T., Järvensivu, P. & Vaden T. (2020) Environmental humanities – mitä se on ja kuka sitä tekee? *Alue ja ympäristö* 49(2) 83–91. <<https://aluejymparisto.journal.fi/article/view/97341/57998>>.
- Magga, A.-M. (2024) *Siidan lait – Saamelaisen poronhoidon oikeusperiaatteet ja teoria*. Vastapaino, Tampere.
- Mazzullo, N. & Strauss-Mazzullo, H. (2022) From Nomadism to Ranching Economy. Reindeer Transhumance among the Finnish Sámi. Teoksessa Bindi, L. (toim.) *Grazing Communities: Pastoralism on the Move and Biocultural Heritage Frictions*. Berghahn Books.
- Metsästyslaki 615/1993. <<https://www.finlex.fi/fi/laki/ajantasa/1993/19930615>>.
- Murray, M. H., Becker, D. J., Hall, R. J., Hernandez, S. (2016) Wildlife health and supplemental feeding: a review and management recommendations. *Biological Conservation* 204 163–174. <https://doi.org/10.1016/j.biocon.2016.10.034>
- Mäkelin, M., & Hautamäki, L. (2021) Luonnon spekulatiivinen problematisointi: Isabelle Stengersin tieteenfilosofia monilajisuuden tutkimuksessa. *Tiede & Edistys* 46(4) 249–265. <https://doi.org/10.51809/te.114363>
- Norberg, H., Nieminen, M., Kumpula, J., Kojola, I. & Majjala, V. (2005) Poronvasojen kuolleisuus ja kuolinsyyt: yhteenveto telemetriatutkimuksista Suomen poronhoitoalueella vuosina 1997–2004. *Kala- ja riistaraportteja* 355. Riista- ja kalatalouden tutkimuslaitos, Helsinki. <<https://jukuri.luke.fi/bitstream/handle/10024/536725/rp355verkko.pdf?sequence=1&isAllowed=y>>.
- Pakkaniemi, A. & Valkonen, J. (2012) Porotalouden hyvinvointi ja tulevaisuuskuvat eteläisissä paliskunnissa. Teoksessa Pohjola, A. & Valkonen, J. (toim.) *Poronhoitajien hyvinvoinnin uhat ja avun tarpeet* 12–66. Lapland University Press, Rovaniemi.
- Penteriani, V., Delgado, M. M., Melletti, M. (2010) Don't feed the bears! *Oryx* 44 169–170. <https://doi.org/10.1017/S0030605310000219>
- Penteriani, V., Lamamy, C., Kojola, I., Heikkinen, S., Bombieri, G. & Delgado, M. M. (2021) Does artificial feeding affect large carnivore behaviours? The case study of brown bears in a hunted and tourist exploited subpopulation. *Biological Conservation* 254 108949. <https://doi.org/10.1016/j.biocon.2021.108949>
- Penteriani, V., Lopez-Bao, J. V., Bettega, C., Dalerum, F., Delgado, M. M., Jerina, K., Kojola, I., Krofel, M. & Ordiz, A. (2017) Consequences of brown bear viewing tourism: a review. *Biological Conservation* 206 169–180.
- Pohja-Mykrä, M. ja Kurki, S. (2009) *Suurpetojen haaskaruokinnan yhteiskunnallisen kestämyksen haasteet*. Helsingin yliopisto Ruralia-Instituutti, Helsinki. <http://hdl.handle.net/10138/17930>
- Pohja-Mykrä, M., Matilainen, A., Kujala, S., Hakala, O., Harvio, V., Törmä, H. & Kurki, S. (2018) Erätalouteen liittyvän yritystoiminnan nykytila ja kehittämisedellytykset. *Valtioneuvoston selvitys- ja tutkimustoiminnan julkaisusarja* 40/2018. <<https://julkaisut.valtioneuvosto.fi/handle/10024/160877>>.
- Rehtonen, T. (2020) ”Haaskakuvauksen voisi kieltää kokonaan”. *Poromies* 2/2020.
- Stengers, I. (1997/2011) *Cosmopolitics II*. Minnesota University Press, Minneapolis & Lontoo.
- Stoen, O.-G., Sivertsen, T. R., Tallian, A., Rauset, G. R., Kindberg, J., Persson, L.-T., Stokke, R., Skarin, A., Segerstrom, P. & Frank, F. (2022) Brown bear predation on semi domesticated reindeer and depredation compensation. *Global Ecology and Conservation* 37 e02168. <https://doi.org/10.1016/j.gecco.2022.e02168>
- Suonpää, J. (2002) *Petokuvan raadollisuus. Luontokuvan yhteiskunnallisten merkitysten metsästyksessä*. Vastapaino, Tampere.
- Tukes (2019) Suurpetojen haaskakuvaukspalveluista voi aiheutua vaaraa lähiympäristöön 17.10.2019. <<https://tukes.fi/-/suurpetojen-haaskakuvaukspalveluista-voi-aiheutua-vaaraa-lahiymparistoon>>. 6.5.2024.
- Tuomivaara, S. (2016) Eläimet - Luonnon ja yhteiskunnan rajoilla. Teoksessa Valkonen, J. & Litmanen, T. (toim.) *Ympäristösosiologia* 115–142. SoPhi, Jyväskylä. <http://urn.fi/URN:ISBN:978-951-39-6197-8>
- Tyler, N., Turi J. M., Sundset M. A., Bull K. S., Sara N. M., Reinert E. & Oskal N. (2007) Saami Reindeer Pastoralism under Climate Change: Applying a Generalized Framework for Vulnerability Studies to a Sub-Arctic Social-Ecological System. *Global Environmental Change* 17(2) 191–206. <https://doi.org/10.1016/j.gloenvcha.2006.06.001>
- Valkonen, J. (2015) Poronhoitoa suurpetoeläinten kanssa: tietokäytännöt sekä yleisen ja erityisen edun problematiikka. Teoksessa Hiedanpää, J. & Ratamäki, O. (toim.) *Suden kanssa* 66–96. Lapland University Press, Rovaniemi. <http://urn.fi/URN:ISBN:978-952-310-981-0>
- Van Dooren, T., Kirksey E. & Münster U. (2016) Multispecies Studies: Cultivating Arts of Attentiveness. *Environmental Humanities* 8(1) 1–23. <https://doi.org/10.1215/22011919-3527695>
- Van Dooren, T. (2014) *Flight Ways – Life and Loss at the Edge of Extinction*. Columbia University Press, New York.
- Zanette, L. Y., & Clinchy, M. (2019) Ecology of fear. *Current biology* 29(9) R309–R313. <https://doi.org/10.1016/j.cub.2019.02.042>
- Åhman, B., Frank, J., Stoen, O.-G., Segerström, P., Skarin & Sivertsen, T. (2015) Brown bear (*Ursus arctos*) predation on reindeer (*Rangifer tarandus*) calves and possible preventive measures. Esitelmän tiivistelmä, 14th International Arctic Ungulate Conference, 16.–21.8.2015. Røros, Norway.