



Taru Peltola ja Maria Åkerman

Roskiskarhut ja politiikan aineellisuus

Habituated bears and material politics

This paper explores the role of animals in society and social processes by focusing analytically on the materialities of human-bear interactions. We draw from literature that emphasizes animals as constituents of human societies through their engagement in a variety of social, economic, and policy practices, as well as literature on material politics, highlighting the role of material practices in the production of social orderings. The empirical focus of this paper is on the complex interactions between habituated bears and the local human community in Moinsalmi, Savonlinna, Finland. Focus on the materiality of interactions highlights the underlying routines, techniques, infrastructures, artefacts and material flows which constitute the human interaction with animals. Such an analysis enriches the current debate about animals by shifting the focus from what people think about animals to the particular configurations of human-animal interactions which make cohabitation problematic. Therefore, we believe that focus on the materialities enhances deliberation on what can be done to ensure safe cohabitation.

Keywords: material politics, human-animal interaction, brown bear (*Ursus arctos*)

Johdanto

”Metsästäjät vaativat lisää ilveslupia, koska tupsukorvat yleistyvät. Ministeriön on niitä myönnettävä, jotta sopu säilyy. Biologista syytä ilvesten vähentämiseen ei ole”, kirjoittaa Juha Kauppinen (2009) *Suomen Luonto* -lehdessä ilmestyneessä artikkelissaan ”Poliittinen eläin”. Aristoteles määritteli poliittisuuden ihmislajin ominaispiirteeksi ja nimesi ihmisen poliittiseksi eläimeksi, *zoon politiconiksi* (Lahtinen 2002). Vaikka käsitys politiikasta on muuttunut historian kuluessa, mielletään politiikka yhä edelleen inhimilliseen vuorovaikutukseen liittyväksi toiminnaksi. Se on yhteiskunnallista vaikuttamista: yhteisten asioiden hoitamista, yhteiskunnallisten tavoitteiden määrittelyä ja niiden toimeenpanoa, konflikteja ja koalitionmuodostusta. Kauppinen poliittinen eläin puolestaan viittaa siihen, että

ilveksestä on tullut tällaisen määrittelykamppailun ja jopa politikoinnin kohde.

Kysymys eläinten poliittisuudesta on kuitenkin edellistä moniulotteisempi. Kun huomio on poliittisessa ”aktivismissa” eli puheenpitämisessä, protestoimisessa, äänestämässä ja muussa toiminnassa, jonka tavoitteena on edistää yhteisiä asioita, on itsestään selvää, että eläimet jäävät taustalle. Eläimet eivät puhu tai ota osaa kuulemistilaisuuksiin. Posthumanistinen yhteiskuntatutkimus on kuitenkin pyrkinyt osoittamaan, että eläimet voivat olla tästä huolimatta poliittisen prosessin osallisia ja alkuunpanijoita (Wolch & Emel 1998; Whatmore 1999; Hinchliffe *et al.* 2005; Hobson 2007; Haraway 2008; Peltola *et al.* 2012). Osallisuus tarkoittaa sitä, että eläimet osana inhimillisiä käytäntöjä ja kulttuuria voivat muokata inhimillisen toiminnan reunaehtoja, tuottaa uusia käytän-

töjä ja vaikuttaa yhteiskunnallisen todellisuuden järjestymiseen. Tämän kaltainen poliittista osallisuutta koskeva näkökulmanmuutos vaatii kuitenkin tarkempaa pohdintaa siitä, millä tavoin poliittinen toimijuus kytkeytyy aineellisiin ilmiöihin ja kuinka näitä yhteenkietoutumia voi yhteiskuntatutkimuksen keinoin lähestyä. Tarvitaan ymmärrystä politiikan aineellisesta perustasta.

Viittaamme politiikan aineellisuudella (engl. *material politics*: Law & Mol 2008) siihen, että arkipäiväiset elämisen, tieteen, teknologian ja hallinnon käytännöt tuottavat tai horjuttavat yhteiskunnallisia järjestyksiä. Aineellisuuden merkitys on nostettu esiin tieteen- ja teknologiantutkimuksessa muistuttamalla, että tieteen ja teknologian kehitys tuottaa jatkuvasti ydinvoiman tai sikiöseulonnan kaltaisia ilmiöitä, joilla on selkeitä poliittisia vaikutuksia. Nämä ilmiöt muokkaavat maailmaa jossa elämme, pakottavat meidät ottamaan kantaa ja sopeutumaan uusiin totuuksiin. Ne muuntavat toimijoiden välisiä valtasuhteita piirtämällä uudelleen rajoja asiantuntijoiden ja maallikoiden, osaajien ja avunpyytäjien sekä osallisten ja ulkopuolisten välille. (Mm. Latour 2004a; Felt & Wynne 2007.) Edelleen on esitetty kysymyksiä näiden käytäntöjen demokraattisuudesta ja avoimuudesta (Jasanoff 2003; Leach *et al.* 2005; Marres 2007).

Yhteiskunnallisten suhteiden aineellisuus on ollut huomion kohteena myös suomalaisessa tutkimuksessa. Sosiologi Turo-Kimmo Lehtonen (2008) on väittänyt inhimillisten yhteisöjen olevan läpeensä aineellisia tarkoittaen sitä, että materiaaliset käytännöt ja rakenteet vaikuttavat inhimillisen yhdessäolon muotoihin. Näihin kuuluvat myös tavat sulkea yhteisöjen ulkopuolelle. Tällöin astutaan politiikan piiriin. Myös ympäristöongelmien politisoitumisen tutkimuksessa erilaisten tietämisen tapojen ja siten myös hallinnan käytäntöjen aineellinen ulottuvuus on usein nostettu esiin (Asikainen & Jokinen 2008; Åkerman 2009; Jokinen 2011; Leino 2011; Peltola & Åkerman 2011). Tällöin tutkimuksen keskiössä ovat tavat, joilla hallinnan keinot aineellistuvat asioiden kulkuun vaikuttaviksi rajanvedoiksi.

Mutta miten yhteiskunnallisten suhteiden aineellisuus ilmenee ja miten sitä voidaan tutkia? Lähdemme selvittämään tätä yhdessä suomalaisessa ympäristöhallinnan ongelmatilanteessa, jossa eläimet ovat keskeisesti läsnä. Käytämme esimerkkinä tapausta Savonlinnan seudulta, jossa riistahallinto, poliisi ja ympäristöhallinto sekä paikalliset asukkaat pyrkivät ratkaisemaan ongelmia, joita aiheutuu siitä, että karhut ovat oppineet käyttämään ravinnokseen ihmisperäistä jätettä. Esitämme, että

aineellisia kytköksiä analysoimalla voimme ymmärtää paremmin myös eläinten poliittisuutta eli osallisuutta yhteiskunnallisissa prosesseissa.

Käsitlemme ensin kirjallisuudessa käytyä keskustelua politiikan aineellisuudesta. Tämän jälkeen esittelemme, millä tavoin karhujen ilmaantuminen jäteasioille paljasti aineellisiin käytäntöihin sitoutuneita hallinnan mekanismeja ja johti niiden kyseenalaistamiseen. Lopuksi keskustelemme aineellisen poliittisuuden tunnistamiseen liittyvistä metodologisista vaatimuksista sekä siitä, mitä lisäarvoa aineellisen näkökulma tuo eläinten poliittisuuden ymmärtämiseen.

Politiikan aineellisuus

Yhteiskunnallisten ongelmien määrittelyprosesseista on tullut yksi keskeinen politiikan tutkimuksen kohde. Tämä siksi, että ongelmanmäärittelyssä paitsi tulkitaan ne asiat, joiden arvellaan keskeisimmän vaikuttavan ongelman syntyyn, myös rajataan mahdolliset ratkaisuvaihtoehdot ja keskeiset toimijat. Ongelmanmäärittely on siten keskeinen demokratian toteutumisen tai valtasuhteiden jäsentymisen kannalta. Aineellisen poliittisuutta korostavissa tulkinnoissa poliittisten kysymysten muotoutuminen ei ole pelkästään diskursiivista – ideoiden, tekstien tai symbolien valjastamiseen perustuvaa – vaan kysymystenasettelu tapahtuu myös aineellisten kytkentöjen kautta. Tästä syystä poliittisiksi määrittyvien tapahtumakulkujen voidaan ajatella esiintyvän millä tahansa inhimillisen toiminnan alueella. Poliittikkaa ei rajata kansanedustuslaitoksen ja mielenosoitusten kaltaisille poliittisiksi nimetyille areenoille tai poliittisiksi nimettyihin toimijapositioneihin kuuluvaksi ilmiöksi. Sen sijaan huomio kiinnittyy hetkiin, joissa yhteiskunnallisia huolenaiheita tai vaatimuksia alkaa syntyä. Bruno Latour kutsuu – pragmatisti John Dewey'iin viitaten – poliittisiksi sellaisia tilanteita, joissa jonkin asian ympärille syntyy yleisö eli ilmaantuu toimijoita, joita asia koskettaa tai jotka kantavat siitä huolta (Latour 2007; Callon & Rabearisoa 2008).

Mainitut puheenvuorot ovat saaneet vasta-kaikua myös politiikan tutkimuksessa. Erityisesti poliittikkakäytännöistä kiinnostuneessa tulkitsevan poliittikka-analyysin perinteessä on kiinnitetty huomiota siihen, millä tavoin hallinnon, suunnittelun ja toimeenpanon arjessa käytetyt menettelytavat ja apuvälineet tuottavat poliittista toimijuutta ja määrittävät politiikan agendaa (mm. Gomart & Hajer 2003). Hollantilainen politiikan tutkija Maarten Hajer (2003; Hajer & Wagenaar 2003)

onkin korostanut tarvetta tunnistaa tilanteita, joissa politiikka siirtyy yllättäviin paikkoihin. Myös demokratiatutkimuksessa on havahduttu siihen, etteivät poliittiset yhteisöt määriyty territoriaalisesti esimerkiksi kansallisvaltioiden toimeenpanovaltan kautta vaan ovat yhä enemmän asiaperustaisia (Marres 2007).

Pyrkimys politiikkakäsityksen laajentamiseen on kuitenkin herättänyt kysymyksen siitä, missä nimenomaisessa mielessä erilaiset arjen käytännöt ovat poliittisia, jos niillä ei ole suoraa vaikutusta poliittiseen tavoitteenasetteluun, demokratian toteutumiseen tai hallinnan legitimitettiin määrittämiseen (de Vries 2007). Kuinka tällainen kaiken kattava politiikkakäsitys voi toimia analyttisesti mielekkäänä tarkastelun pohjana?

Yhden vastauksen kysymykseen ovat tarjonneet brittisiologi John Law ja tieteen tutkija Anne-Marie Mol (2008) kuvatessaan suu- ja sorkkatauti-epidemiaa koskevassa tapausanalyysissään, millä tavoin aineellisen näkökulma ohjaa tutkijan katsetta. He kohdentavat analyysinsä siihen, miten yhteiskunnalliset rajanvedot ilmenevät, kuinka niitä ylläpidetään ja toisaalta kuinka ne hämärtyvät arjen käytännöissä. Täsmällisesti puhuen he tarkastelevat yhtä arkista käytäntöä: sioille tarkoitettun ruokajätteen keittämistä rehuksi. Ennen epidemian puhkeamista 2000-luvun alun Britanniassa oli voimassa ohjeisto, joka salli keitetyn kotitalousjätteen syöttämisen sioille. Ruokajätteiden käyttö sikojen ruokinnassa on vanha traditio, mutta rehun keittäminen otettiin käyttöön vasta siinä vaiheessa, kun ruokajäte alkoi merkittävässä määrin sisältää muualta maailmasta tuotuja ravintoaineita, joihin liittyi riski eläintautien leviämisestä ja karjatalouden tuottavuuden alenemisesta. Keittäminen mahdollisti sen, että yltäkyläisessä kulttuurissa pystyttiin hyödyntämään ruuan ylijäämää talouden sisällä. Keittämisen avulla ylläpidettiin samalla yhteiskunnallisia erotteluita, rajaa suu- ja sorkkatauti-epidemia-alueiden ja tautivapaiden maiden sekä tuottavaa maataloutta harjoittavien maiden ja vähemmän tuottavien välillä.

Rehunkäsittelyn laiminlyönnistä seurannut epidemia paljasti aineellisiin käytäntöihin perustuvien rajanvetojen merkityksen yhteiskunnallisessa hallinnassa. Kun epidemian seurauksena talousjätteen syöttäminen sioille kiellettiin vuonna 2001, ryhdyttiin käyttämään tuontirehua. Tällä toimenpiteellä pyrittiin palauttamaan maantieteellinen raja tautivapaan Britannian ja ei-tautivapaiden maiden välille. Law ja Mol korostavatkin sitä, että politiikan aineellisen perustan merkitys ilmenee usein yhteiskunnallisten järjestysten tultua näky-

viksi niitä ylläpitävien käytäntöjen epäonnistuksessa. Samalla politiikan aineellisuus näyttäytyy uudenlaisten toimintavaihtoehtojen ja järjestysten ilmaantumisenä. Siirtyminen rehun keittämisestä tuontirehuun paitsi palautti olemassa olleen järjestyksen, myös muutti yhteiskunnallisia suhteita. Yltäkyläisen Britannian sianlihan tuotanto alkoi kilpailla köyhempien maiden väestön kanssa siitä, kenen tarpeisiin näiden maiden peltojen tuotantoa ohjataan.

Arjen käytäntöjen järjestystä ja rajanvetoja tuottavan ja ylläpitävän voiman tarkastelulla on yhtymäpintaa Michel Foucault'n innoittamaan hallinnan analytiikkaan, jossa tarkastellaan valtaa toimintatavoissa ja käytännöissä ilmentyvänä asioihin puuttumisena (Miller & Rose 2010). Arjen käytäntöihin kohdistuva tarkastelu keskittyy kuitenkin mikrotason vuorovaikutussuhteisiin, käytäntöihin ja rutiineihin, jotka luovat arkeen järjestystä ja tekevät siitä elettävää. Toimintoja, jossa maailmaa rakennetaan elettäväksi, voidaan filosofi Isabelle Stengersin (2010; ks. myös Latour 2004b; Hinchliffe *et al.* 2005) termein kutsua kosmoksen koostamisen politiikaksi eli *kosmopolitiikaksi*. Näkökulma kiinnittää huomion kohtaamisiin, joissa tuotetaan elämisen käytäntöjen kannalta merkityksellisiä objekteja. Nämä objektit saattavat muokata toimijasuhdetta uudella tavalla – tai tulla hylätyiksi. Aineellinen politiikka ei siten tarkoita yksinomaan suoraviivaista, maailmaan luodun aineellisen järjestyksen avulla tapahtuvaa vallankäyttöä: infrastruktuuriin, tekniikoiden tai rutiinien avulla ohjaamista. Se pitää sisällään tietoisuuden mahdollisuudesta koostaa tuo sama maailma jollakin vaihtoehtoisella tavalla. Kuten Law ja Mol (2008) toteavat, tuo tietoisuus ei aina synny argumentoinnin ja keskustelun nojalla, vaan se voi syntyä siitä, että aineellinen järjestys haurastuu tai jopa romahtaa.

Aineellisten prosessien tarkastelun tavoitteena on lisätä ymmärrystä siitä, kuinka yhteiskunnalliset huolenaiheet ja tavoitteet sekä niihin liittyvät vaatimukset muotoutuvat ihmisten toimiessa fyysisessä ympäristössään. Tavoitteena on palauttaa yhteiskunnallisten vaatimusten kohteena olevien asioiden koostuminen politiikka-analyysin keskiöön (Latour 2007). Tämä yhteiskunnallisen huolen aineellinen perusta korostuu englanninkielisessä termissä *matter of concern* (Law & Mol 2008; Moser 2008). Vaikka yhteiskunnallisen huolen syntyminen edellyttääkin jonkun tahon, joka esittää vaatimuksia, ”ei ilman asiaa ole yleisöä”, kuten tieteen tutkija Noortje Marres (2007) kiteyttää iskulauseessaan. Poliittisten kysymysten koostami-

sen analyysi edellyttää näin ollen ei-inhimillisten toimijoiden, luonnon tai teknologian, läsnäolon tunnistamista politiikka- ja demokratiakäytännöissä (Marres 2007). Tässä mielessä se mahdollistaa myös eläinten osallisuuden analysoimisen.

Tapaus Moinsalmi: roskisdyykkaus ihmisen ja villieläimen yhteiselämän muotona

Tapausesimerkkimme Savonlinnan Moinsalmen kylän karhuista perustuu monenlaisiin aineistolähteisiin ja toisen kirjoittajan avustavaan rooliin ongelmanratkaisuprosessissa (ks. myös Peltola *et al.* 2012). Aineisto koostuu paikallislehtiaineistosta, paikallisten toimijoiden haastatteluista ja heidän kokoamistaan havainto- ja kuva-aineistoista, kylällä sekä kokouksissa ja yleisötilaisuudessa tehdyistä havainnoista sekä politiikkadokumenteista. Aineiston keruu on tapahtunut useassa vaiheessa. Vuonna 2009 *Helsingin Sanomat* julkaisi artikkelin, jossa alueen roskiskarhuongelmasta kerrottiin (Malinen 2009). Tämä sai tutkijan mielenkiinnon heräämään, sillä kysymys oli Suomessa ainutlaatuisesta tapahtumakulusta.

Kiinnostuksen herääminen johti syksyllä 2009 tapaamiseen kahden kylällä asuvan metsästäjän kanssa. He toimivat myös alueen petoyhdyshenkilöinä, jotka pitävät riistahallinnolle kirjaa petohavainnoista ja ovat siksi varsin hyvin selvillä oman alueensa petotilanteesta. Näiden havaintojen avulla riistan tutkimus arvioi petokannan kehitystä. Metsästäjien lisäksi haastattelimme Savonlinnan kaupungin ympäristöpäällikköä. Petoyhdyshenkilöihin otettiin uudelleen puhelimitse yhteyttä vuonna 2010 tilannekatsausta varten. Vuoden 2012 keväällä keskustelimme toisen petoyhdyshenkilön sekä Savonlinnan riistanhoitoyhdistyksen toiminnanohjaajan kanssa. Keskustelun perusteella toiminnanohjaaja ideoi heinäkuun alussa järjestetyn kokouksen, johon osallistuivat hänen lisäksi poliisin edustaja, Kerimäen ja Savonlinnan riistanhoitoyhdistysten edustajia, Riistakeskuksen edustaja sekä Savonlinnan kaupungin ympäristöpäällikkö. Kokouksessa kukin taho esitti oman näkemyksensä tilanteesta ja sen kehittymisestä. Osanottajat ovat tarkastaneet ja täydentäneet kokouksesta laadittua muistiotia. Elokuussa 2012 osapuolet tapasivat uudelleen suunnitellakseen laajemmalle yleisölle suunnattua keskustelutilaisuutta, joka järjestettiin syyskuussa. Kirjoittajista toinen osallistui tilaisuuden suunnitteluun ja järjestämiseen yhdessä alueen toimijoiden kanssa.

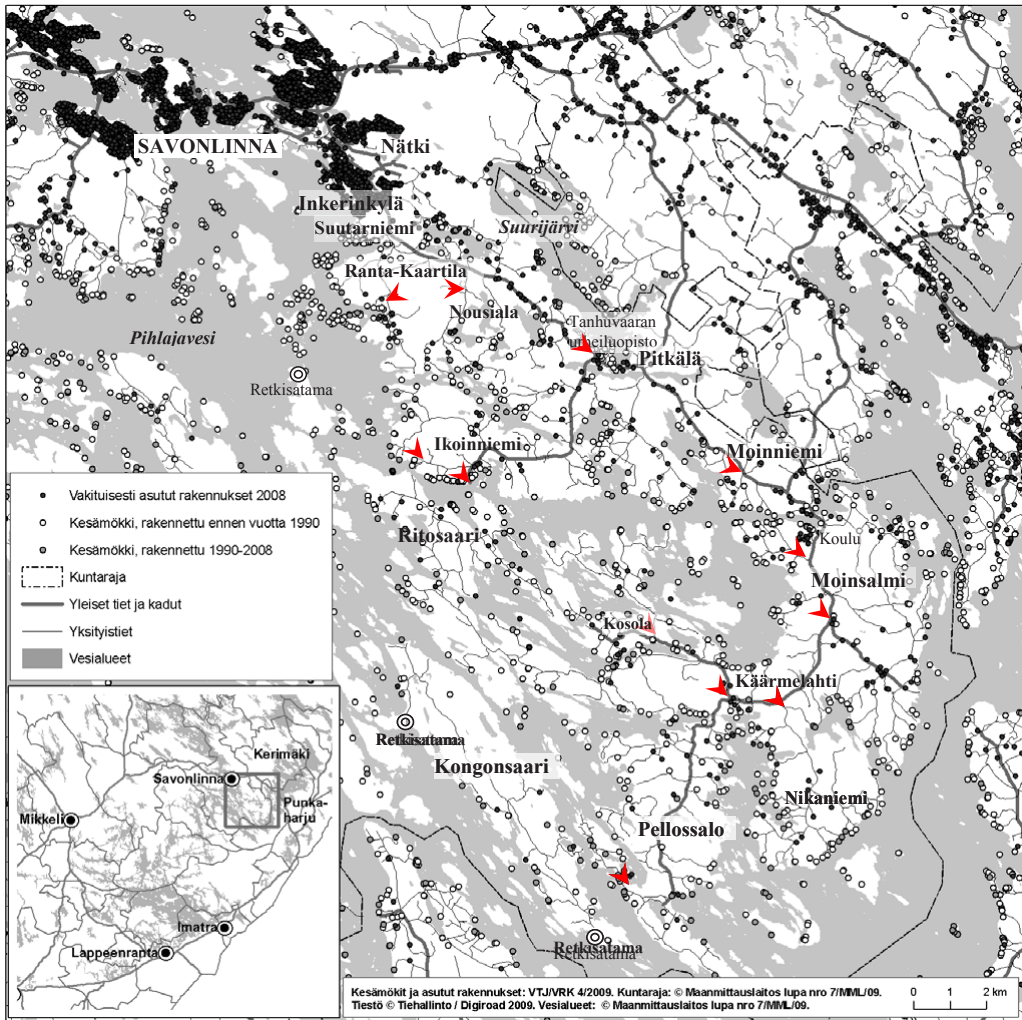
Aineiston analyysissa olemme seuranneet, minäkalainen tapahtumakulku karhujen roskapönt-

tövierailuista käynnistyi. Usean vuoden aikana tapahtunut aineiston keruu on mahdollistanut pidemmän aikavälin kehityskulkujen hahmottamisen. Olemme tunnistaneet ne arkikäytännöt sekä politiikan ja hallinnan käytännöt, jotka ovat synnyttäneet yhteiselämän muodon, jonka ihmiset kokevat häiriöksi. Lisäksi olemme tunnistaneet tapoja, joilla karhujen osallisuus inhimillisissä toimintakäytännöissä järjestää uudelleen yhteiskunnallisia toimijasuhteita.

Ensimmäinen Savonlinnan seudulla todettu roskiskarhutapaus on yli kymmenen vuoden takaa. Tämän yksittäistapausten jälkeen häiriöitä ei ilmennyt ennen kesää 2007. Karhut ja ihmiset elivät rinnakkaista elämäänsä pitkälti omissa rauhassaan. Karhut liikkuvat kyllä alueella, kohtauksia ihmisten kanssa ei juuri tapahtunut, sillä karhut liikkuvat ihmisasutuksen lähistöllä satunnaisesti yöaikaan. Vuonna 2008 tilanne kuitenkin muuttui, kun naaraskarhun ynnä kolmen pennun havaittiin vierailevan alueellisilla jätteenkeräyspisteillä kylän eteläosassa. Moinsalmen kylän eteläpuolella on pitkään ollut vahva karhukanta, ja on mahdollista, että karhuema on siirtynyt juuri täältä Moinsalmen puolelle.

Vuonna 2009 naaraskarhusta tehtiin havaintoja kolmen erauspennun eli yli vuoden ikäisen karhun kanssa. Myöhemmin naaras tavattiin joko yksinään tai yhden erauspennun kanssa säännöllisesti vierailemassa alueellisilla jätteenkeräyspisteillä. Kuvan 1 karttaan on merkitty nuolikuviolla jättepisteet, joissa karhut säännöllisesti vierailivat. Havaintojen mukaan karhujen liikkuminen jättepisteeltä toiselle on pääsääntöisesti noudattanut tätä ympyränmuotoista reittiä, jonka karhut kiersivät nopeimmillaan läpi noin viikon kuluessa. Arvio perustuu petoyhdyshenkilöiden kirjaamiin havaintoihin. Petoyhdyshenkilöt myös asettivat riistakameran Moinsalmen kyläkoulun välittömässä läheisyydessä sijaitsevalle jättepisteelle tunnistukseen poikkeuksellisesti käyttäytyvät yksilöt.

Karhut aiheuttivat käyttäytymisellään alueen ihmisille monenlaista harmia. Ne levittivät jäteastioiden sisällön ympäristöön ruokaa etsiessään. Tämä puolestaan lisäsi jätehuollon kustannuksia, sillä jätteenkuljetusyhtiö oli sopimuksessaan sitoutunut pitämään keräyspisteet siisteinä ja kuljettajat joutuivat käyttämään aikaa siivoamiseen. Lisäksi todettiin turvallisuusriskejä. Ainakin kerran jäteauton kuljettaja raportoi tilanteesta, jossa karhu oli jättepisteellä ruokailemassa samaan aikaan kuljettajan pyrkiessä noutamaan konttien sisältöä. Myös kyläkoulun viereinen jätetastia koettiin turvallisuusuhkaksi karhujen vierailtua sillä välitun-



Kuva 1. Moinsalmen alueen jätteenkeräyspisteet, joilla karhut vierailivat säännöllisesti vuosina 2008–2009.
Figure 1. Garbage containers in Moinsalmi area in which bears have regularly visited in 2008–2009.

tien aikana. Lisäksi alueella sijaitseva Tanhuvaaran urheilupuisto raportoi asiakkaidensa karhukohtauksista lenkkipolun varrella. Lenkkipoluille asetettiin varoituskylttejä opastamaan ihmisiä (kuva 2). Koska arvioitiin, että jättepisteisiin tuotu biojäte houkuttaa karhuja, pyrittiin alueen asukkaiden jätehuoltotottumuksiin vaikuttamaan. Alueen kotitalouksiin jaettiin muun muassa paikallislehden liitteenä jätehuolto-opas, jossa asukkaita neuvottiin lajittelemaan jätteensä ja välttämään ruokajätteen laittamisen aluekeräyspisteiden astioihin. Lisäksi asetettiin karhuvaarasta kertovia kylttejä jättepisteisiin (kuva 2). Myös kotikompostointi osoittautui ongelmalliseksi, sillä karhuja vieraili kesäasuntojen kompostoreilla.

Syksyllä 2009 naaraskarhu poistettiin osana normaalia karhunmetsästystä (Itä-Savo 31.8.2009). Karhu oli kooltaan Suomen suurin koskaan ammuttu naaras. Tämän jälkeen ei havaintoja karhuista juurikaan tehty ennen alkukesää 2012. Ensin tehtiin näköhavainto naaraskarhusta, jolla oli kolme erauspentua mukanaan. Tämän jälkeen havaintoja tehtiin emästä ja yhdestä erauksesta sekä erauspennuista yksinään. Petoyhdyshenkilöiden havaintojen perusteella alueella liikkui kaikkiaan kuusi eri karhua, jotka kaikki vierailivat jäteastioilla. Kuvan 3 kartasta ilmenee, että kesäkuussa 2012, jolloin karhut vierailivat jäteastioilla ahkerimmin, nuo kuusi karhua tavattiin kylän alueella noin sata kertaa. Muualta Savonlinnan alu-



Kuva 2. Ihmisiä varoitettiin karhuongelmasta, jotta he muuttaisivat käyttäytymistään. Jätehuoltorutiinien muutoksen arvioitiin vaikuttavan ihmisen ja karhun väliseen vuorovaikutukseen tavalla, joka ehkäisee karhujen vierailut roska-astioilla (kuvat: Jari Heikkilä).

Figure 2. Local residents and tourists were warned about the bear problem to change their behavior. In particular, the changing waste management routines were estimated to influence the human-animal interaction to prevent the habituation of bears (photos: Jari Heikkilä).

eelta kirjautuneita havaintoja on vain muutamia. Tämä ilmentää karhujen poikkeuksellista käyttäytymistä: ne liikkuvat myös päivisin ihmisistä juurikaan välittämättä, jolloin niistä myös kertyi lukumääräänsä nähden runsaasti havaintoja.

Vuonna 2012 alueellisiin jätekontteihin ei ole kuitenkaan pääsääntöisesti koskettu, vaan karhut ovat vierailleet lähinnä omakotitalojen ja mökkien pihossa. Karhuja pyrittiin kesän aikana karkottamaan pois asutuksen piiristä. Karkottaminen on kansainvälisesti vakiintunut menetelmä, jonka avulla ongelmallisina pidettyjen karhujen käyttäytymiseen pyritään vaikuttamaan tuottamalla niille epämieluisia kokemuksia niiden käyttäytyessä ei-toivotulla tavalla (Rauer *et al.* 2003). Savonlinnan seudulla käytössä on ollut koulutettuja karhukoiria sekä kumiluoteja ja joukkojen hallintaan tarkoitettuja ammuksia, jotka tuottavat karhulle kipua. Karkottamisella ei ole kuitenkaan ollut suurta vaikutusta. Lisäksi karkottamisessa mukana olleet henkilöt arvioivat, että karkottamisen riskit ovat kasvaneet sen mukana, mitä enemmän aikuista karhua on häiritty ja mitä enemmän kipua aiheuttavia menetelmiä on käytetty.

Luonnon ja kulttuurin rajanveto hallinnan ongelmana

Alueella havaitut karhut ovat suurikokoisia ja niillä on suuri määrä pentuja. Tämä ilmentää sitä, että alue on karhuille varsin suotuisa elinympäristö. Karhuille ihmisperäinen, helposti saatavilla oleva jäte tarjoaa helpon ravintolähteen. Eläimen näkökulmasta roskisdykkäys on mielekäs toi-

minastrategia. Ihminen kuitenkin tulkitsee karhun käyttäytyvän poikkeuksellisesti silloin, kun se hankkii ravintonsa ihmisasutuksen läheisyydestä. Tämä tulkinta kytkeytyy vakiintuneeseen tapaan ajatella, että karhu luonnonvaraisena eläimenä karttaa ihmistä (ks. Thomson 2007). Suomessa karhu myös suhteellisen harvinaisena eläimenä symboloi villiä luontoa, jolloin sen arvellaan pysyttelevän mieluummin erämaissa (Lehtinen 2008). Eräs savonlinalaistomija kiteytti tämän ajatuksen kuvaillessaan, kuinka hänen mielestään ”metsän kuningas” ikään kuin alentaa itsensä imeskelemällä mieluummin lasten kakkavaippoja kuin saalistamalla metsän riistaa tai syömällä marjoja.

Ihmisen näkökulmasta roskiskarhuongelmassa on pitkälti kyse karhun harhautumisesta sellaisen vakiintuneen luonnon ja kulttuurin rajan yli, joka olennaisesti järjestää ihmisen toimintaa ja mahdollistaa rauhanomaisen rinnakkaiselon ihmisen ja eläimen välillä. Tämä luonnon ja kulttuurin välinen rajanveto ei kuitenkaan ole ainoastaan symbolista, vaan se on käytännöllinen ja aineellinen järjestys. Hieman vastaavasta on kyse, kun sudet levitessään uusille alueille liikkuvat (ihmisen kannalta) liian lähellä asutusta ja viljelyksiä ja häiritsevät totuttuja arkipäivän rutiineja (Rannikko *et al.* 2011: 56). Kuvailimme seuraavassa tarkemmin sitä, miten luonnon ja kulttuurin välinen raja ylittyi karhujen käyttäessä elinympäristöään sekä sitä, miten ihmisen arkinen toiminta edesauttoi karhujen käyttäytymismallin muodostumista. Lisäksi analysoimme käytännöllisiä pyrkimyksiä, joilla totunnaisen ihmisen elämänmenon mahdollistava luonnon ja kulttuurin raja koetettiin palauttaa ennalleen.



Kuva 3. Riista- ja kalatalouden tutkimuslaitoksen TASSU-järjestelmään kirjatut karuhavinnnot Savonlinnan seudulla kesäkuussa 2012.

Figure 3. Bear observations in Savonlinna area in June 2012 based on the TASSU data base maintained by the Finnish Game and Fisheries Research Institute.

Moinsalmella ihmisten ja karhujen kohtaamisen keskiöön nousivat roskapöntöt. Maailmassa, jossa karhut ja ihmiset elävät omilla alueillaan, roskapöntöt ovat verraten ongelmaton ja vakiintunut jätehuollon väline. Roskapönttö rajaa jätevirrat muun ympäristön ulkopuolelle ja mahdollistaa niiden keräilyn ja jätevirtojen keskitetyn hallinnan. Se on siis aineellinen tekniikka, jonka avulla ihmisten arkielämästä tulee siedettävää, hygieenisempää ja terveellisempää. Roskapönttö on niin ikään tärkeä linkki yksittäisten asukkaiden ja jätehuoltojärjestelmän välillä. Se yhdistää jätehuollon tavoitteen tehokkaasta ja hygieenisestä jätteiden käsittelystä ihmisten tarpeeseen päästä eroon kotitalousjätteestä. Savonlinnan seudulla kukin kotitalous kuuluu keskitetyn jätehuollon piiriin ja maksaa jätehuotomaksua. Vastineeksi kaupunki on järjestänyt alueellisen jätteenkeräilyn: Moinsalmen mökkiläiset toimittavat jätteensä kylän eri puolilla sijaitseviin alueellisiin jätteenkeräilyastioihin ja alueen pysyvät asukkaat omiin jäteastioihinsa, joista jätteenkuljetuksesta vastaava yritys ne poimii. Tavoitteena on ollut tehostaa jätehuoltoa,

edistää kierrätystä ja taata viihtyisiä ja turvallinen asuin- ja lomaympäristö (Pohjois-Karjalan ympäristökeskus 2009).

Jätteenkeräysastioiden avulla vedetään samalla rajaa modernin, hygieenisen elämäntavan ja menneen maailman välillä, jossa kotitaloudet itse huolehtivat jätteidensä käsittelystä. Keskitetty jätteen keräys ja käsittely mahdollistaa runsaasti jätettä tuottavan, kulutukseen perustuvan elämäntavan. Jätehuollolla on näin keskeinen merkitys modernin yhteiskunnan hallinnassa.

Eläimet ovat Suomessa kuuluneet jätehuollon toimenkuvaan vain siinä määrin kun niiden torjuminen on liittynyt ympäristö- ja terveysriskien vähentämiseen, esimerkiksi haittaeläinten kuten rottien tai lokkien torjumiseen. Karhu puolestaan määritetty Suomen lainsäädännössä rauhoitetuksi riistaeläimeksi, josta huolehtii riistahallinto. Koska karhukanta on vuosikymmenien kuluessa voimakkaasti pienentynyt ja karhu miltei katosi suomalaisesta luonnosta, on sitä pyritty suojaamaan ihmistoiminnalta. Karhun rajoitettu metsästys ei saa vaikuttaa kannan elinkelpoisuuteen. Petopoli-

tiikan tavoitteena on EU:n luontodirektiivin mukaisesti säilyttää karhukanta ”suotuisan suojelun tasolla” (MMM 2007). Tällä tarkoitetaan sitä, että laji pystyy selviytymään elinkelpoisena pitkällä aikavälillä eikä sen levinneisyysalue pienene.

Petopolitiikan tavoitteena on karhukannan elinvoimaisuuden turvaamisen ohella petojen ihmiselle tai elinkeinotoiminnalle aiheuttamien vahinkojen minimointi. Karhua voidaan poronhoitoalueella metsästää säädetyn kiintiön puitteissa ja muualla maassa pyyntiluvan perusteella. Metsästyskiintiöiden määrittely perustuu karhukannan seurantaan. Käytäntö edellyttää riistahallinnon toimijoiden yhteistyötä: petoyhdyshenkilöt toimittavat tiedot alueensa karhuhavainnoista Riista- ja kalatalouden tutkimuslaitokselle, josta ne päätyvät tilastoina maa- ja metsätalousministeriölle. Poikkeusluvalla metsästys voi kohdistua myös ihmisen ongelmallisina pitämiin yksilöihin eli niin sanottuihin häirikkökarhuihin. (MMM 2007.) Yksityiset henkilöt tai metsästysseurat voivat hakea tällaista lupaa ”*kansanterveyden, yleisen turvallisuuden tai muun erittäin tärkeän yleisen edun kannalta pakottavista syistä, mukaan lukien taloudelliset ja sosiaaliset syyt*” (MetsästysL 41 §). Lisäksi sisäministeriön alainen poliisi voi poliisilain nojalla määrätä poistettavaksi yksilön, joka aiheuttaa ihmisille välitöntä vaaraa tai ympäristötuhoa. Nämä petopolitiikan keinot tähtäävät siihen, että luonto (eläin) ja kulttuuri (ihminen) pidetään toisistaan erillään. Näihin keinoihin turvauduttiin myös Moinsalmen ongelmatilanteessa.

Ihmisen ja karhun elämämpiirien erottelussa olennaisia ovat käytännöt, jotka estävät karhun ja ihmisen päätyksen samanaikaisesti samaan tilaan. Moinsalmella puututtiin yhtäältä karhun ja ihmisten kohtaamia tuottavaan aineelliseen yhteyteen, jätevirtaan, ja toisaalta rakennettiin välimatkaa ja puskureita karhun ja ihmisen välille. Toimiakseen ongelmanhallintaratkaisujen tuli siis juurtua tavalla tai toisella joko ihmisen tai karhun elämäkäytäntöihin. Seuraavassa luvussa keskitymme tarkemmin siihen, mitä seurauksia näennäisen suoraviivaisilla ja jopa pienimuotoisilla vaikuttavilla hallinnan tekniikoilla oli osallisten kannalta.

Ongelmanhallinta ja aineellisiin käytäntöihin hajautunut toimijuus

Riistahallinnolla ja jätehuollolla on Suomessa ollut käytännössä hyvin vähän yhteistä ennen kuin Savonlinnan seudun karhut alkoivat vieraila jäteasteioilla. Syntyneessä ongelmatilanteessa ratkaisukeinoja alettiin hakea sekä jätehuollon että riistahallinnon työkalupakista. Savonlinnan ympäristötoimi alkoi

kiinnittää aiempaa enemmän ja aivan uudenlaista huomiota biojätteeseen, josta tuli karhujen vuoksi ongelmajätettä: paitsi että niiden kertyminen kaatopaikoille on haitallista ilmastopolitiikan näkökulmasta, myös niiden ekologisesti mielekäs käsittelytapa, kotikompostointi, tuli pulmalliseksi.

Jätehuollon toimijat pyrkivät ratkaisemaan karhuongelman oman virallisesti määrittyneen toimivaltansa ja keinovalikoimansa puitteissa. Savonlinnan kaupungin kesällä 2009 järjestämän jätehuollon informaatiokampanjan kohteena olivat alueen mökkiläiset ja pysyvät asukkaat. Ideana oli, että luonnon ja kulttuurin välinen raja palautetaan muuttamalla ihmisten toimintaa ja ainevirtojen kiertoa ja siten vähentämällä karhuille tarjoutuvan ruoan määrää jätessäiliöissä. Kävi kuitenkin ilmi, että jäteneuvonta oli tuloksetonta. Tämä osoittaa, että toimivalta ei ole sama asia kuin ongelmanratkaisukyky. Ihmisten käyttäytymistä on mahdotonta valvoa. On myös tunnettua, että informaation lisääntyminen ei takaa sitä, että ihmiset muuttaisivat toimintaansa informaation osoittamaan suuntaan (esim. Irwin & Wynne 2003). Jätehuoltoviranomaisilla on siten hyvin vähän keinoja puuttua suoraan ihmisten jätteen käsittely- ja varastointitapoihin.

Kaupungin ympäristötoimi ryhtyiikin tämän jälkeen pohtimaan muutoksia jätehuollon infrastruktuuriin. Muovisia jätessäiliöitä vaihdettiin teräksisiin salvallisiin säiliöihin (kuva 4). Karhujen opittua murtautumaan niihin (*Itä-Savo* 10.8.2009) on harkittu maahan kaivettavia säiliöitä ja tyhjennysvälin muuttamista. Myös kyläläisille syksyllä 2012 järjestetyssä keskustelutilaisuudessa ideoitiin keinoja suojata jätteet: esitettiin esimerkiksi kompostoreiden suojaamista sähköaidoilla tai lautakatoksilla. Näillä fyysisillä muutoksilla ajateltiin voitavan estää karhujen pääsy jätteeseen.

Aineelliset muutokset jätehuollon logistiikassa ja infrastruktuurissa voidaan tulkita pyrkimykseksi palauttaa ympäristöhallinnon toimijuutta ja kykyä hallita luonnon ja kulttuurin välistä suhdetta. Hallinto ei voi olla varma, millaiset järjestelyt rakentavat sen ongelmanratkaisukykyä. Biojätteen tuonnin kieltävä kyltti ja salvallinen teräskontti ovatkin eräänlaisia eksperimenttejä delegoidusta toimijuudesta (ks. Latour 1988), joka vahvistaisi hallinnon vaikutusvaltaa. Ongelma on, että viranomaiset joutuvat rakentamaan toimijuuttaan kahteen suuntaan: sekä jätehuollon asiakkaisiin että karhuihin nähden. Optimaalinen ratkaisu, joka toimii karhujen suhteen – esimerkiksi lukittava jätteesäilytysratkaisu – ei välttämättä toimi ihmisten kohdalla, sillä he voivat unohtaa lukita kontit. Ongelmia voi koitua myös siitä, että jäte-



Kuva 4. Roska-astian aineellista olomuotoa muuttamalla arvioitiin estettävän karhujen pääsy jätteeseen ja siten vaikuttavan ihmisten ja eläinten vuorovaikutukseen (kuvat: Jari Heikkilä).

Figure 4. The material of garbage containers was changed from plastic to steel to prevent bear access to waste and to change the human-animal interaction (photos: Jari Heikkilä).

huoltoyrhtiö ei pääse keräämään jätettä tehokkaasti. Yritykset vetää uudelleen rajaa luonnon ja kulttuurin välille ovat siten pulmallisia kahdella tapaa. Ensinnäkin, vaikka lukollinen jätteastia eristääkin villieläimen ihmisen elinpiiristä, se voi luoda uudenlaisia toimijasuhteita ja estää tai hankaloittaa legitiimien toimijoiden toimintaa. Toisaalta rajanveto voi osoittautua hauraaksi, mikäli kaikki tarvittavat toimijat eivät sitoudu ylläpitämään rajaa, kuten sulkemaan jätteastioita.

Jätehuollon ratkaisujen viiptyessä ihmisen ja eläimen elinpiirien pitäminen erillään on varsinkin kesällä 2012 ollut päivittäinen yksilö- tai kotitalouskohtainen haaste. Tästä esimerkkinä erään kesämökkiläisen kerrottiin joutuneen pysyttelemään puoli tuntia ulkokuoneessaan odotellen virkavallan apua karhun häätämiseksi. Poliisin kantamaa asetta on tarvittu useasti turvaamaan ihmisten liikkumista pihoiden. Poliisi tai poliisin virkaapuyppynnöstä paikalliset metsästäjät ovat myös karkottaneet karhuyksilöitä pihoiden metsiin. Kyse on tällöin pyrkimyksistä ”opettaa” normista poikkeaville eläinyksilöille fyysistä kipua ja muita epämieluisia kokemuksia tuottamalla, missä luonnon ja kulttuurin raja menee.

Koulukyydit, joita vanhemmat ovat esittäneet koulutoimelle, ovat kolmas esimerkki aineellisesta tekniikasta, jolla luonto ja kulttuuri pidetään erillään: lapset eristetään hetkellisesti ympäristöstä, jossa karhut elävät ja estetään ei-toivottu kohtaaminen. Tappaminen puolestaan on äärimäinen keino pitää luonto poissa kulttuurin reuilla. Viranomaiset voivat myöntää poikkeuslupia rauhoitettujen suurpetojen poistamiseen, silloin kun niistä on haittaa tai vaaraa ihmiselle. Tähän keinoon turvauduttiin syksyllä 2012, kun poliisi

poisti Kerimäellä yhden aikuisen karhuyksilön, joka oli säännöllisesti tavattu roskiksilta ja jota metsästäjät olivat useaan otteeseen pyrkineet tuloksetta karkottamaan. Vuoden 2009 kokemus kuitenkin osoitti, että karhuyksilöiden poistaminen ei ole pysyvästi auttanut ongelmaan, sillä uusia poikkeuksellisesti käyttäytyviä yksilöitä on ilmaantunut paikalle. Myös tutkimukset ja kokemukset muualta maailmasta ovat osoittaneet, että karhujen poistaminen ei ole pysyvä ratkaisu tämän kaltaisiin tilanteisiin (Klenzendorf & Vaughan 1999; Rauer *et al.* 2003).

Edellä kuvattu ilmentää sitä, että luonnon ja kulttuurin rajanvedon ongelmaan on hankala puuttua eriytyneen sektoripolitiikan keinoin. Luonto-kulttuuri rajaa tuotetaan, ylläpidetään ja haurastetaan monin eri käytännöin. Esimerkiksi karkottamisesta ei ole hyötyä silloin, kun jätettä on runsaasti karhujen ulottuvilla. Ympäristöpoliittisen toimijan toimintakyky on hajaantunut ihmisten ja eläinten aineellisiin käytäntöihin ja tapoihin elää ympäristössä.

Osallisuuden ja vastuusuhteiden aineellinen muotoutuminen

Karhujen vierailu jäteasteissa on tuottanut paineita toimijasuhdeiden uudelleen järjestymiseen. Eläimet tulivat osaksi sellaisten politiikan lohkojen ongelmanasetteluita, joissa ne eivät olleet aikaisemmin olleet merkittävässä asemassa. Toisaalta ne tuottivat eri politiikan lohkoilla uudenlaisia kysymyksiä viranomaisten ratkottaviksi. Tavoitteena on yhtäältä ollut saada ihminen käyttäytymään niin, että karhuilla ei enää olisi houkutusta tulla asutuksen lähelle, ja entinen, elinpiirit toisistaan

erotteleva hallinnan politiikka voisi jatkua. Myös petopolitiikka sai paikallisesti uuden painopisteen: huomio kohdistui karhupopulaation sijaan yksilöihin ja niiden käyttäytymiseen.

Karhujen ohella myös yritykset palauttaa luonnon ja kulttuurin järjestys tuottavat uudenlaisia suhteita toimijoiden välille. Eri toimenpiteet ilmentävät erilaisia tapoja järjestellä luonnon ja kulttuurin suhdetta ja niillä on erilaisia seurauksia. Tämä on herättänyt myös poliittista keskustelua yksityisten ja julkisten toimijoiden vastuusuhteista ja osallisuudesta. Alueen asukkaat ovat kohdistaneet vaatimuksia sekä viranomaisiin että metsästäjiin, joiden toivotaan ratkaisevan tilanteen. Heinäkuussa 2012 järjestetyssä eri toimijoiden kokouksessa pohdittiin tilanteen ratkaisumalleja ja samalla kävi ilmi, ettei ole itsestään selvää, kenen tulisi toimia.

Ensinnäkin metsästäjien edustajat olivat hauttomia poistamaan alueen karhuja metsästyksen yhteydessä: ongelman ratkaisemiseksi pitäisi poistaa koko karhukanta tai sen tuottava osa (naaras), mikä on vastoin riistahallinnossa asetettuja ja metsästäjien omia tavoitteita vahvistaa kantaa. Riistanhoitoyhdistysten edustajat toivat kokouksessa esiin myös, että itse metsästys joudutaan suorittamaan vaikeissa olosuhteissa, asutusten läheisyydessä. Tällöin turvallisuus ja metsästysoikeusasiat ovat monimutkaisia. Metsästäjät ovat haluttomia kantamaan riskejä. Poliisin tulkinnan mukaan nuorten karhuyksilöiden kohdalla ei voida tulkita kyseessä olevan sellainen tilanne, jossa aiheutuisi ihmisille välitöntä vaaraa. Tällöin karhuihin ei myöskään haluta soveltaa poliisilakia.

Metsästäjät itse ovat kokeneet, että heitä vaaditaan puuttumaan yhteiskunnalliseen ongelmaan yksityisinä toimijoina, harrastustoimintansa vuoksi. Metsästäjät avustavat poliisia riistanhoitoyhdistysten ylläpitämän SRVA-organisaation kautta. Metsästäjien haluttomuus kantaa karhun taajamametsästyksen riskejä voidaan kuitenkin tulkita rajanvetona yksityisen ja julkisen vastuunkantamisen välillä. Metsästäjiä myös turhauttavat tuloksettomat karkotusyritykset, joista heille syntyy polttoainekulujen ja menetetyt ajan kaltaisia yksityisiä kustannuksia: kun karhuille tarjotaan jatkuvasti huolettoman jätteiden käsittelyn vuoksi ruokaa, ovat yö toisensa jälkeen toistuvat karkotusyritykset tuomittu epäonnistumaan. Turhautuneisuus kuvastaa epäoikeudenmukaisuuden kokemusta, joka on yhteydessä eri tahojen erilaiseen osallisuuteen.

Koska karhujen poistaminen ei saanut kannatusta eikä karkottaminen ole ollut tuloksekasta, osapuolet keskustelivat erilaisista malleista, joilla karhujen vierailut jäteastioilla voitaisiin estää.

Kaupungin ympäristöpäällikkö totesi, että alueen asukkailla itsellään on nykyisten jätehuoltomääräysten nojalla velvollisuus kerätä tai käsitellä biojätteet siten, etteivät eläimet pääse niihin käsiksi. Koska tästä voi koitua kotitalouksille kustannuksia, kuten investointeja suljettaviin jätekatoksiin, asukkaat mielellään ulkoistavat toimenpiteet kaupungin vastuulle.

Vastuun pallottelu eri toimijoiden välillä ilmentää sitä, että karhujen läsnäolo koettelee totuttuja yksityisen ja julkisen välisiä rajanvetoja. Asukkaat ajattelevat, että jätehuoltomaksu oikeuttaa jätteen hoidon ulkoistamisen muiden hoidettavaksi. Huolimattomat tavat – esimerkiksi biojätteen lajittelematta jättäminen – ovat olleet asukkaan näkökulmasta ongelmattomia ennen kuin karhut ilmaantuivat pihoilta. Koska karhujen vierailut koetaan kiusallisiksi, vaaditaan, että niiden käyttöön puututaan. Vain osa alueen asukkaista on valmis muuttamaan omia tottumuksiaan ongelman ratkaisemiseksi. Julkisen sektorin toimijat ovat kuitenkin omilla puheenvuoroissaan korostaneet myös yksityistä vastuuta ja osallisuutta tilanteeseen.

Johtopäätökset

Eläimiin on kohdistunut viime aikoina yhä enemmän yhteiskunnallista huomiota, mikä on viritänyt keskustelua ihmisen ja yhteiskunnan suhteesta eläimiin (Ratamäki & Tynkkynen 2006). Esitämme rosiskarhuja koskevan tapausanalyysimme pohjalta, että eläimen poliittisuuden ymmärtäminen edellyttää ihmisen ja eläimen yhteiselämän aineellisen perustan tarkastelua. Aineellisuuden näkökulma ohjaa tutkijan katsetta erityisellä tavalla. Huomio ei ole yksinomaan siinä, millä tavoin poliittiset toimijat kansalaisina, hallinnon edustajina tai poliittikkoina pyrkivät määrittämään karhuongelman luonteen ja ratkaisukeinot. Keskiöön nousevat ne usein näkymättömiksi jäävät arkiset toiminnat, jotka luovat yhteyksiä karhujen, asukkaiden, hallinnon, metsästäjien, koululaisten ja muiden osallisten välille. Esille nousee roska-pönttöjen, jätevirtojen, karhupopulaation koon muutosten, poikasiaan opettavan naaraskarhun ja kipua tuottavien kumiluotien kaltaisia asioita, jotka sitovat karhut ja ihmiset erityisellä tavalla yhteen – tai ajavat erilleen. Yhteiskunnallisen huolenaiheen koostumisen analyysissa on näin kyse yhtäaikaisesta aineellisen ilmiön ja sen ympärille kehkeytyvien inhimillisten vuorovaikutussuhteiden tarkastelusta.

Poliitiikan aineellisuuden tarkastelu tekee näkyväksi erilaisia osallisuuden muotoja. Yleisötillaisuus,

jossa asukkaat ja viranomaiset kertovat omia näkemyksiään karhuongelmasta, ilmentää perinteistä poliittisen osallistumisen muotoa. Osallisuus on kuitenkin tätä laajempi ilmiö: eri tahot osallistuvat eläimen ja ihmisen rinnakkaiseen sekä sen perustana olevan luonnon ja kulttuurin välisen rajanvedon tuottamiseen erilaisin käytännöllisin tavoin, esimerkiksi toimittamalla biojätettä sekajäteastioihin karhujen saataville tai karkottamalla karhuja näiltä astioilta. Nämä käytännöt tuottavat toimijoiden välisiä suhteita, joissa myös ongelmanratkaisumahdollisuudet syntyvät. Karhujen ja jäteastioiden kaltaiset mykät toimijat eivät aktiivisesti osallistu yhteiskunnalliseen päätöksentekoon, mutta ne ovat olennainen osa huolenaiheiden syntyä ja ongelmien hallintaa. Ne mahdollistavat ja rajoittavat inhimillistä toimintaa sekä pakottavat ihmiset sopeuttamaan toimintatapojaan. Yhteiskunnallisten ilmiöiden koostumiseen liittyy näin uusien käytäntöjen juurtumista ja toimijasuhteiden uudelleen järjestymistä. Tämä voi johtaa poliittiseen keskusteluun siitä, miten osallisuus syntyy ja miten vastuu jakautuu, kuten Moinsalmella tapahtui. Kyse on tällöin uusien yleisöjen syntymisestä.

Kun kiinnitetään huomiota niihin arkisiin käytäntöihin, joiden johdosta yksittäiset ongelmat syntyvät tai niitä pyritään ratkaisemaan, voidaan avata uusia näkökulmia totutunkaltaisen yhteiskunnan ja elämäntavan mahdollistaviin rajanvetoihin. Jäteastiaan liittyviä käytäntöjä tarkastelemalla muun muassa ilmeni, kuinka elimellinen osa keskitetty jätehuolto on nykyisen kulutusyhteiskunnan mahdollistajana. Jäteastioiden poistaminen maisemasta ei näyttäytynyt ratkaisuvaihtoehtona lainkaan. Sen sijaan keskityttiin ohjeistamaan paikallisten asukkaiden toimintaa sekä muuntelemaan jäteastioita niin, että karhut eivät pääsisi niiden sisältöön käsiksi. Lopulta karhuja ammuttiin. Niin kauan kuin jäteastiaa voitiin tarkastella vain inhimillisen toiminnan piiriin kuuluvana, oli sen rooli suhteellisen ongelmaton ja itsestään selvä. Kun roskapönttö sen sijaan alkoi toimia uudenlaisena inhimillisen elämänpiirin ja villin luonnon kohtauspaikkana, nousi esiin jännitteitä. Nämä jännitteet paljastavat aineellisen poliittisuuden: itsestään selvät arkikäytännöt ja teknologiat, kuten roskapönttö, tuottavat ja ylläpitävät kategorisoitajia, jotka tulevat näkyviksi samalla kun niistä tulee ongelmallisia.

Politiikan aineellisuuden tarkastelu avaa uusia näkökulmia inhimillisen vuorovaikutuksen, toimijuuden ja valtasuhteiden järjestymiseen. Samalla se kuitenkin myös haastaa kysymään, miten itse aineellisuus ilmenee. Aineellisuus voi tarkoittaa

hyvin monenlaisia ilmiöitä kuten tapausanalyysissä koetimme tuoda esille: ainevirtoja, biologisia vuorovaikutussuhteita, fysikaalista ympäristöä, kipua, melua, asean tuomaa turvaa, fyysisiä esteitä, sähkövirtaa tai muita sellaisia seikkoja, jotka määrittävät ihmisen ja eläimen vuorovaikutusta. Kirjallisuudessa onkin kehoitettu olemaan herkkänä sille, että aineellisuus on yhtä monimuotoista ja muuntuvaa kuin se, mitä olemme tottuneet ajattelemaan sosiaalisena (esim. Lehtonen 2008). Moinsalmella biologisesti hajoava jäte oli yhtä aikaa karhun ravintoa, kasvihuonekaasujen lähde ja kompostimullan lupaus, kaikkia näitä hyvin käsinkosketeltavasti. Aineellinen maailma siis todellistuu ja muuntuu osana inhimillisiä prosesseja ilman, että sen biologis-fysikaalinen luonne häviää. Ideaalitapauksessa aineellisen politiikasta kiinnostunut tutkija pystyy näkemään karhun ja ihmisen yhtä aikaa biologisena ja sekä sosiaalisissa että aineellisissa vuorovaikutussuhteissa muotoutuvana kokonaisuutena. Tavoitteena on ymmärtää, kuinka nämä puolet ovat molemmat osana yhteiskunnallisen huolen synnystä.

Mihin tällaista politiikan aineelliseen perustaan pureutuvaa näkökulmaa sitten tarvitaan? Nähdäksemme se auttaa monipuolistamaan eläimiä koskevaa keskustelua. Petokysymyksissä se auttaa kiinnittämään huomiota yhteiselämää määrittäviin tekijöihin. Ihmisen tulkinnoissa petojen aiheuttamat haitat nähdään helposti kysymyksenä petojen sopivasta määrästä (ks. Rannikko *et al.* 2011). Aineellisten vuorovaikutus- ja hallintasuhteiden tarkastelu tarjoaa kuitenkin mahdollisuuden muotoilla tämä kysymys vaihtoehtoisella tavalla. Kyse on siitä, millä tavoin ihmisen ja eläinten yhteiselämä on ongelmallista ja miten sitä on säädeltävä, jotta rauhanomainen ja turvallinen yhteiselämä olisi mahdollista riippumatta siitä onko petoja vähän tai paljon.

Kiitokset

Tutkija Jari Heikkilä on osallistunut tapaustutkimuksen aineistojen kokoamiseen ja roskiskarhuongelman ratkaisuprosessiin sekä kommentteillaan merkittävästi auttanut tämän käsikirjoituksen syntymistä. Kiitämme lisäksi Mia Vepsäläistä Itä-Suomen yliopistosta avusta aineistojen koostamisesta sekä Antti Rehusta Suomen ympäristökeskuksesta avusta kuvan 1 laatimisesta. *Alue ja Ympäristö* -lehden anonyymit arvioijat esittivät arviointivaiheessa kommentteja, jotka osoittautuivat erittäin hyödyllisiksi käsikirjoituksen viimeistelyssä. Tutkimusta on rahoittanut Suomen Akatemia (hankkeet 133451 ja 1331183).

Lähteet

- Asikainen, Eveliina & Jokinen, Ari (2008). Kaupunkiluonnon hallinnan utopia. *Alue ja Ympäristö* 37:2, 49–62.
- Callon, Michel & Rabeharisoa, Volona (2008). The growing engagement of emergent concerned groups in political and economic life. *Science, Technology & Human Values* 33:2, 230–261.
- Felt, Ulrike & Wynne, Brian (2007). Taking European knowledge society seriously. Report of the Expert group on science and governance to the Science, economy and society directorate, DG RTD. European Commission, Luxemburg.
- Gomart, Emilie & Hajer, Maarten (2003). Is *that* politics? For an inquiry into forms in contemporary politics. Teoksessa Joerges, Bernward & Nowotny, Helga (toim.) *Social studies of science and technology: looking back ahead*. Kluwer Academic Publishers, Dordrecht, 33–61.
- Hajer, Maarten (2003). Policy without polity? Policy analysis and the institutional void. *Policy Sciences* 36:2, 175–195.
- Hajer, Maarten & Wagenaar, Hendrik (2003). Introduction. Teoksessa Hajer, Maarten & Wagenaar, Hendrik (toim.) *Deliberative policy analysis. Understanding governance in the network society*. Cambridge University Press, Cambridge, 1–33.
- Haraway, Donna (2008). *When species meet*. University of Minnesota Press, Minneapolis.
- Hinchliffe, Steve, Kearnes, Matthew B., Degen, Monica & Whatmore, Sarah (2005). Urban wild things: a cosmopolitical experiment. *Environment and Planning D* 23:5, 643–658.
- Hobson, Kersty (2007). Political animals? On animals as subjects in an enlarged political geography. *Political Geography* 26:3, 250–267.
- Itä-Savo* 10.8.2009. Ruoka villitsi karhun särkemään roskasäiliön. *Itä-Savo* 31.8.2009. Ennätyskarhu kaatui Pitkälässä.
- Irwin, Alan & Wynne, Brian (2003, toim.). *Misunderstanding science? The public reconstruction of science and technology*. Cambridge University Press, Cambridge.
- Jasanoff, Sheila (2003). Technologies of humility: citizen participation in governing science. *Minerva* 41:3, 223–244.
- Jokinen, Ari (2011). Liito-oravan jäljillä. Kansalaiset luonnon-suojelun tietokäytännöissä. Teoksessa Alastalo, Marja & Åkerman, Maria (toim.) *Tieto hallinnassa. Tietokäytännöt suomalaisessa yhteiskunnassa*. Vastapaino, Tampere, 63–90.
- Kauppinen, Juha (2009). Poliittinen eläin. *Suomen Luonto* 4/2009.
- Klenzendorf, Sybille A. & Vaughan, Michael R. (1999). An overview of brown bear management in six European countries. *Ursus* 11, 163–178.
- Lahtinen, Mikko (2002). *Ihminen, poliittinen eläin*. Vastapaino, Tampere.
- Latour, Bruno (1988). Mixing humans and nonhumans together: the sociology of a door-closer. *Social Problems* 35:3, 298–310.
- Latour, Bruno (2004a). *Politics of nature: how to bring the sciences into democracy*. Harvard University Press, Cambridge.
- Latour, Bruno. (2004b) Whose cosmos, which cosmopolitics? Comments on the peace terms of Ulrich Beck. *Common Knowledge* 10:3, 450–462.
- Latour, Bruno (2007). Turning around politics. A note on Gerard de Vries' paper. *Social Studies of Science* 37:5, 811–820.
- Law, John & Mol, Annemarie (2008). Globalisation in practice: on the politics of boiling pigswill. *Geoforum* 39:1, 133–143.
- Lehtinen, Ari (2008). Landscapes of domination: living in and off the forests in Eastern Finland. Teoksessa Jones, Michael & Olwig, Kenneth R. (toim.) *Nordic landscapes*. University of Minnesota Press, Minneapolis, 458–482.
- Lehtonen, Turo-Kimmo (2008). *Aineellinen yhteisö*. Tutkijaliitto, Helsinki.
- Leino, Helena (2011) Kirkkojärvi karkaa luokituksesta: asiantuntijatiedon haavoittuvuus. Teoksessa Alastalo, Marja & Åkerman, Maria (toim.) *Tieto hallinnassa. Tietokäytännöt suomalaisessa yhteiskunnassa*. Vastapaino, Tampere, 221–238.
- Leach, Melissa, Scoones, Ian & Wynne, Brian (2005, toim.). *Science and citizens: globalisation and the challenge of engagement*. Zed Books, London.
- Marres, Noortje (2007). The issues deserve more credit: pragmatist contributions to the study of public involvement in controversy. *Social Studies of Science* 37:5, 759–780.
- Malinen, J. (2009). Karhut dyykkaavat mökkiläisten roskia Saimaan saaristossa. *Helsingin Sanomat* 15.7.2009.
- Miller, Peter & Rose, Nikolas (2010). *Miten meitä hallitaan*. Vastapaino, Tampere.
- MMM (2007). Suomen karhukannan hoitosuunnitelma. 2/2007. Maa- ja metsätalousministeriö, Helsinki.
- Moser, Ingunn (2008). Making Alzheimer's disease matter. Enacting, interfering and doing politics of nature. *Geoforum* 39:1, 98–110.
- Peltola, Taru, Heikkilä, Jari & Vepsäläinen, Mia (2012). Exploring landscape in-the-making: a case study on the constitutive role of animals in society–nature interactions. Käsikirjoitus arvioitavana lehdessä *Landscape Research*.
- Peltola, Taru & Åkerman, Maria (2011). Roskapuuta vai raaka-ainetta. Laskelmien ja luokittelujen metsäpolitiikkaa. Teoksessa Alastalo, Marja & Åkerman, Maria (toim.) *Tieto hallinnassa. Tietokäytännöt suomalaisessa yhteiskunnassa*. Vastapaino, Tampere, 199–220.
- Pohjois-Karjalan ympäristökeskus (2009). Itä-Suomen jätesuunnitelma vuoteen 2016. Etelä-Savon ympäristökeskus, Pohjois-Savon ympäristökeskus, Pohjois-Karjalan ympäristökeskus. *Suomen ympäristö* 47/2009.
- Rannikko, Pertti, Hiedanpää, Juha, Pellikka, Jani, Ratamäki, Outi, Härkönen, Sauli & Salmi, Pekka (2011). *Kohtaamisia metsässä. Eläinkiihtoista yhteistoimintaan*. Metsäkustannus, Helsinki.
- Ratamäki, Outi & Tynkkynen, Sonja (2006). Eläinpolitiikka – mitä se voi olla? *Alue ja Ympäristö* 35:1, 14–24.
- Rauer, Georg, Kaczensky, Petra & Knauer, Felix (2003). Experiences with aversive conditioning of habituated brown bears in Austria and other European countries. *Ursus* 14:2, 215–224.
- Stengers, Isabelle (2010). *Cosmopolitics I*. University of Minnesota Press, Minneapolis.
- Thomson, Melanie S. (2007) Placing the wild in the city: "thinking with" Melbourne's bats. *Society and Animals* 15:1, 79–95.
- de Vries, Gerard (2007). What is political in sub-politics? How Aristotle might help STS. *Social Studies of Science* 37:5, 781–809.
- Whatmore, Sarah (2002). *Hybrid geographies: natures, cultures, spaces*. Sage Publications, London.
- Wolch, Jennifer & Emel, Jody (1998, toim.). *Animal geographies: place, politics and identity in the nature-culture borderlands*. Verso, London.
- Åkerman, Maria (2009). Hybridit ja ympäristöpolitiikka. Teoksessa Massa, Ilmo (toim.) *Vihreä teoria*. Gaudeamus, Helsinki, 238–258.