



Krista Willman



# Yhteisöllisen kaupunkiviljelyn keholliset merkitykset

## Affects in Urban Community Gardening

During the past few years, a new wave of gardening in urban space has gained ground in Finland, following the development in many European and North American cities a decade earlier. Today urban gardening is integrated into the urban structure and takes place in brownfields and other vacant plots near city centers. This article examines urban gardening through the concept of affect in a community garden in Tampere, Finland. It explores what kind of affects relate to urban gardening and how they appear. The study follows an ethnographic approach and utilizes data gathered from participatory observation, gardeners' interviews, and letters they have written about their experiences. Three main affects identified in the analysis are attachment to the gardening activity, communality and attachment to the gardening place. Affects occur in cycles and point out the gardeners' potential of action and their experience of being a part of the city. These findings open up new insights into urban residents' sensitivity to urban space and their engagement to urban development. The study suggests that urban gardening can be seen as a resource in urban planning and design.

**Keywords:** affect, community garden, urban gardening, urban space

## Johdanto

Kaupunkiviljely on globaali ilmiö, joka on monissa eri muodoissaan yleistynyt 20 viime vuoden aikana erityisesti länsimaisissa suurkaupungeissa, kuten New Yorkissa, Lontoossa, Berliinissä ja Pariisissa (Viljoen & Bohn 2014). Viime vuosikymmenen taitteessa kaupunkiviljelyn uusi aalto on rantautunut myös Suomeen. Kaupunkiviljely sinänsä ei ole Suomessa tuore ilmiö, vaan esimerkiksi siirtolapuutarhaperinteellä on täällä satavuotiset juuret. Ensimmäiset vakituisesti toimivat siirtolapuutarhat perustettiin Tampereelle vuonna 1916 ja Helsinkiin 1918 (Simonen 1961: 424–426). 2000-luvun kaupunkiviljely on kuitenkin uudella tavalla kytköksissä asukaslähtöiseen kaupunkikulttuurin elävöitymiseen ja kaupunkiaktivismiin (Hernberg 2012) sekä kasva-

vatukseen (Evers & Hodgson 2011).

Uusi kaupunkiviljely on myös käytännöllään erilaista kuin perinteinen siirtolapuutarha- tai palstaviljely. Nyt kaupunkiviljelyä harjoitetaan lähempänä kaupunkien keskustoja ja kaupunkirakenteeseen integroituneena: paikoissa, joita ei ole alun perin suunniteltu viljelymaiksi. Tämä kaupunkitilaan levittäytyminen nostaa kaupunkiviljelyn esiin uudessa valossa, aiempaa poliittisempaan ilmiönä. Lisäksi yhdessä tekeminen ja viljelyharastajien keskinäinen vuorovaikutus ja verkostoituminen ovat nousseet keskeisempään asemaan: viljelmät ovat usein luonteeltaan yhteisöviljelmiä, joissa työt jaetaan ja sato on yhteistä. Sosiaalisen median käyttö organisoitumisen ja yhteydenpidon välineenä on tyypillistä uudelle kaupunkiviljelylle.

Kaupunkiviljelyyn liittyvää kansainvälistä tutkimusta on varsin runsaasti. Myös yhteisöllisen kau-

punkkilviljelyn tutkimus on yleistynyt viimeisen viidentoista vuoden aikana. Erityisesti sitä on tutkittu sosiaalisten ja yhteiskunnallisten hyötyjen sekä viljelyn tuoman fyysisen ja psyykkisen hyvinvoinnin näkökulmista (ks. Armstrong 2000). Lisäksi ilmiötä on tutkittu ruokaturvan ja vaihtoehtoisten ruokaverkostojen (*alternative food network*) näkökulmasta (Evers & Hodgson 2011), kulttuurista ja biologista monimuotoisuutta lisäävänä yhteisvarantona (Colding & Barthel 2013) sekä asukasosialistumisen ja kaupunkitilan hallinnan kysymyksenä (Rosol 2010). Suomessa yhteisöllisen kaupunkiviljelyn luonnetta on tutkittu lähinnä opinnäytetöissä (esim. Pulliainen 2012). Aiemmasta tutkimuksesta huolimatta kaupunkiviljelyn tarkastelu osana kaupunkiympäristöä ja kaupunkisuunnittelua, etenkin viljelijöiden kokemusmaailmaan painottuen, on yhä vähäistä. Tässä artikkelissa tarkastelen kaupunkiviljelyn yhteisöllistä vahvistumista ja sitä kautta muodostuvaa potentiaalia kaupunkiympäristön kehittämisessä.

Jeanne Pourias kollegoineen (2015) on tehnyt Pariisissa ja Montrealissa tutkimusta kaupunkiviljelijöiden henkilökohtaisista motiiveista osallistua yhteisölliseen viljelyyn. Motivaatioita ja viljelyn funktioita tarkastelemalla he ovat selvittäneet, miksi kaupunkiviljely on niin suosittu harrastus, ja mikä siitä tekee arvokasta ja miellyttävää. Motivaatioiden lisäksi affektin käsite on osoittautunut hyödylliseksi tutkittaessa kaupunkiviljelijöiden kokemusmaailmaa. Aikaisemmassa tutkimuksessa olemme yhdessä Ari Jokisen ja Ville Viljasen kanssa tarkastelleet kaupunkiviljelyä affektiivisena toimintana ja tiheän paikan muodostajana tamperelaisen palstaviljelyn tapauksessa (Jokinen *et al.* 2011; Willman 2013). Lisäksi esimerkiksi Inka Kaakisen (2013) tutkimassa Helsingin Kallion Karhupuiston puistokommitoiminnassa ja istutusten hoidossa on tunnistettavissa affektiivisen toiminnan piirteitä.

Kaupunkiviljelyn kasvattaessa jatkuvasti suosiotaan on tärkeää ymmärtää, miten ilmiö oikeastaan muodostuu ja mistä siinä on kyse. Tämän tutkimuksen kohteena on tamperelainen Kalevanharjun yhteisöviljelmä. Analyysi perustuu viljelijöiden kokemusten ja viljelytoiminnan käytäntöjen tarkasteluun. Analysoin kokemuksia ja viljelykäytäntöjä affektin käsitteen avulla. Affektit eli toiminnassa muodostuvat keholliset merkitykset syntyvät vuorovaikutuksen kautta ja ne ylläpitävät toimintaa. Niihin liittyy usein voimakkaita tuntemuksia ja myös yllätyksellisyyttä. Käsitellen affektin määrittelmää tarkemmin seuraavassa luvussa.

Olen toiminut Kalevanharjun viljelmällä tutkijan ja viljelijän roolissa. Tällainen erilaisten rooli-

en samanaikaisuus mahdollistaa tutkimusaiheen ymmärtämisen useina kokemuksellisinä tasoina, jotka ilmenevät osin samanaikaisesti ja osin vuorotellen (Marttila 2014: 366–368). Koen osallistuvaan havainnointiin perustuvan tutkimusotteen rikastavaksi menetelmäksi tutkia kaupunkiviljelyn kaltaista uutta yhteiskunnallista ilmiötä, sillä osallistumisen kautta on mahdollista saavuttaa syvempi ymmärrys viljelyyn liittyvistä kokemuksista ja viljelykäytäntöjen kehollisista merkityksistä.

Yhteisöllisen kaupunkiviljelyn affektit muodostavat artikkelissa yhden tarkastelutason. Kaupunkiviljelyn affektien suhde kaupunkisuunnitteluun ja -politiikkaan tarjoaa laajemman kontekstin ja tarkastelutason. Olennaista tässä keskustelussa on suomalaisten kaupunkien pyrkimys kohti kestäväää kaupunkikehitystä ja siihen liittyvä kaupunkien tiivistäminen, jossa viheralueiden ja kaupunkilaisten omien tilojen merkitys sekä kaupungin mielekkääksi kokemisen tärkeys korostuvat.

Kun kaupunkiviljelyä tarkastellaan kehollisten merkitysten muodostumisen kautta, nousevat esiin seuraavat kysymykset: Millaisia affekteja kaupunkiviljelyyn liittyy ja miten ne ilmenevät; miten kaupunkiviljelyn tarkastelu affektien kautta lisää ymmärrystä kaupunkiviljelystä; ja millä tavalla affektien kokemisen ja niiden potentiaalain ymmärtäminen on hyödyllistä kaupunkisuunnittelussa sekä kaupunkitilan ja -ympäristön hallinnassa?

## Affektin käsite tutkimuksessa

Affektia on määritelty yhteiskuntatieteellisen tutkimuksen piirissä monin eri tavoin ja painotuksin, kuten fenomenologisesti kehollisten käytäntöjen, freudilaisen tarpeiden tyydyttämisen ajatusten, spinozalaisen ja deleuzelaisen vastavuoroisuuden sekä darwinilaisen universaalien ilmaisun kautta (Thrift 2008: 175–182). Lisäksi affektia voidaan käsitellä esimerkiksi tilanteisena vuorovaikutuksena, sosiaalisina konventioina tai yksilöllisinä tapoina (Wetherell 2012: 78–79, 103). Erityisesti kulttuurimaantieteen piirissä nojaututaan usein Brian Massumin (2002), Nigel Thriftnin (2004, 2008), Ben Andersonin (2006, 2009) ynnä muiden kehittelemään affektikäsitykseen, joka pohjautuu Baruch Spinozan ja Gilles Deleuzen ajatuksiin. Tästä tutkimusperinteestä kumpuavan affektin määrittelmän mukaan affekti on yksilöt ylittävä kapasiteetti, jossa kehot samanaikaisesti vaikuttavat (*to affect*) ja altistuvat vaikutuksille (*to be affected*) (Massumi 2002; Anderson 2006: 735; Pile 2010: 8; Jokinen *et al.* 2011: 36; Nygren & Peltola 2014: 5–6).

Tässä tulkinassa kehot, joiden välillä affekti

liikkuu, voivat olla ihmisiä tai ei-inhimillisiä olioita tai asioita. Keskeistä on affektin luonne vuorovaikutteisena, mutta jatkuvasti liikkeessä olevana voimana. Affekti nähdään keholliseksi ilmiöksi, joka tapahtuu jossain mielen ulkopuolella (ks. Massumi 2002). Andersonin (2006: 735–736) mukaan affekti ei sijaitse subjektissa eikä objektissa, vaan se on jatkuvassa liikkeessä, yli ajan ja tilan suuntautuvassa siirtymisen tilassa. Keskeistä tässä näkökulmassa on eron teko tunteiden ja affektin välille. Tunteet ovat subjektiivisia ja sosiaalisesti rakentuneita (Anderson 2006: 735) ja kielellisesti tuotettavissa olevia kokemuksia, kun taas affekti on persoonaton, ja usein kielellisesti tunnistamaton ilmiö (Massumi 2002: 24–28).

Eeva Jokinen kollegoineen (Jokinen *et al.* 2015: 18–19) pohtii suomen kielen *tunne*-sanana olevan merkityksiltään hyvin laaja ja siten epämääräinen verrattuna englannin kieleen, jossa termit *emotion*, *feeling* ja *affect* voidaan kaikki kääntää suomen tunteeksi. Heidän mukaansa emootiot (*emotion*) ovat kognitiivisesti tunnistettuja ja kielellisesti nimettyjä tunteita, kun taas ”fiilis” (*feeling*) viittaa enemmänkin kehossa tuntuvaan tuntemukseen, kuten perhoset vatsassa tai möykky rinnassa. Fiilis – fyysinen tuntemus – on aina yksilöllinen, subjektiivinen kokemus, kun taas affekti on aina yksilön ylittävä. Jokinen ja kumppanit määrittelevät affektin tarkoittavan jotain vielä avoimempaa ja ambivalentimpaa, ruumiillisempaa ja yhteiskunnallisempaa voimaa verrattuna emootioon tai fiilikseen. Fyysiset tuntemukset ja yksilön kokemukset ovat toki osa affekteja, mutta näkökulma on erilainen affektien kuvatessa kehojen välillä olevaa voimaa.

Margaret Wetherell (2012) on tarkastellut yhteiskuntatieteellisen tutkimuksen piirissä 2000-luvulla tapahtuneen affektiivisen käänteen myötä yleistyneitä affekteja käsitteleviä tutkimuksia ja niissä käytettyjä affektin määritelmiä. Sosiaalipsykologista tutkimusperinnettä edustava Wetherell on halunnut monitieteellisellä kartoituksellaan laajentaa omalle tieteenalalleen tyypillistä, liian kapeana näkemäänsä, käsitystä affektista mentaalisesti ja kehollisesti ilmenevinä tunnetiloina. Wetherell ei kuitenkaan pidä pätevinä myöskään edellä esittelemiä Massumin affektiteorian mukaista tiukkaa ja koka tiedostettuihin tunteisiin ja tiedostamattomaan affektiin, vaan pitää tätä diskurssin ja kehollisesti koetun affektin totaalista erottamista toisistaan liian yksinkertaistavana ja turhana jaotteluna (Wetherell 2012: 58–65). Affektin käsitteen laajentuminen tunteista epämääräisempään suuntaan tarkoittamaan jotain vaikeasti määriteltävää prosessia tai subjekteista irrallista voimaa (ks. Massumi 2002;

Thrift 2008) voi Wetherellin (2012: 4) mukaan tehdä affektista turhankin monimutkaisen ja mystisen ilmiön. Wetherell (2012: 19) ei näe affektin tavoittamista hankalana, vaan toteaa, että nimenomaan diskursiivisuus tekee affektista voimakkaan, ja mahdollistaa sen liikkumisen tarinoiden ja kerrotujen kokemusten muodossa.

Wetherell (2012: 141–148) kritisoi affektin liikkeen yhteydessä käytettyä siirtymisen (*transmission*) käsitettä (ks. Brennan 2004), ja käyttää sen sijaan affektin kiertämisen (*circulation*) käsitettä, sillä affektit, keholliset merkitykset, eivät siirry ja poistu yhdestä ihmisestä toiseen, vaan kiertävät ja leviävät ihmisten joukossa. Affektin kiertämisen kautta korostuu se, ettei affekti ole subjektiivinen, vaan yhteisöllisesti koettu ilmiö.

Wetherell (2012: 4, 11–13) tuo tutkimuskartoitukseensa pohjautuen esiin affektiivisiin käytäntöihin (*affective practice*) perustuvan käsitteellistämisen mallin. Käytännön käsitteellä on vahvat juuret yhteiskuntatieteellisessä tutkimuksessa, mutta se taipuu myös uudempiin ajatuksiin affektin virtaavasta ja vuorovaikutteisesta luonteesta. Wetherellin mukaan affektiivisissä käytännöissä tapahtuu inhimilliseen emootioon nojaavaa kehollista merkityksellistämistä (*embodied meaning-making*) (emt. 4). Myös tämän teorian mukaan affekti on dynaaminen ja sillä on potentiaalia liikkua moneen eri suuntaan. Affektin liike ei kuitenkaan ole täysin määrittelemätöntä, vaan se voi esiintyä säännöllisissä sykleissä ja rytmeissä, joiden jäljille on käytäntöjä tutkimalla mahdollista päästä (emt. 13). Affektiivisten käytäntöjen näkökulma yhdistää kehollisen ja tiedostetun kokemuksen ja tekee siten affektista helpommin havaittavan ja tarkasteltavan ilmiön. Nojaudun tässä artikkelissa Wetherellin esittämään käytäntöihin perustuvaan affektin määritelmään, jonka kokemisessa emootiot ja kehollisuus kietoutuvat yhteen. Lisäksi käytän analyysini tukena aineksia myös Massumin ja Andersonin affektiteoriasta.

## Aineisto ja menetelmät

### Tutkittava tapaus

Kalevanharjun yhteisöviljelmän historia ulottuu kevääseen 2012, jolloin se perustettiin noin viiden kaupunkilaisen toimesta Näsijärven rantaan Tampereen Aspinniemeen osana Hukkatila ry:n kaupunkitilaa elävöittävää projektia. Olen itse ollut mukana viljelmän toiminnassa sen perustamisesta asti. Rakennusyhdistyksen omistamalla tontilla ollut viljelmä jouduttiin siirtämään suuren tunnelityömaan

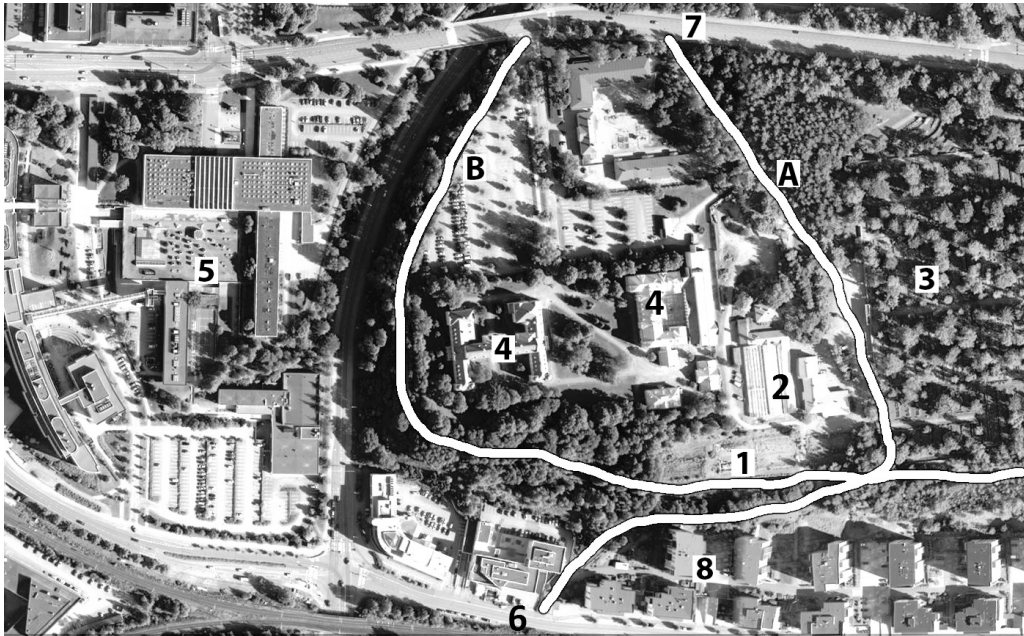
vuoksi syksyllä 2013, jolloin uusi paikka löytyi Kalevanharjulta, Tampereen evankelis-luterilaisen seurakuntayhtymän mailta hautausmaan läheisyydestä. Viljelysäkit ja multa saatiin onnistuneesti siirrettyä vajaan kolmen kilometrin mittainen matka uuteen sijoituspaikkaansa, jossa viljelytoiminta käynnistyi keväällä 2014 osittain vanhoista ja osittain uusista viljelijöistä koostuvan joukon voimin. Pitkin kesää mukaan liittyi pienimuotoisen tiedottamisen sekä ohikulkijakohtaamisten kautta uusia viljelijöitä.

Nykyisellään noin 15 henkilöstä koostuva viljelijöiden joukko kokoontuu viljelykauden aikana viljelmälle säännöllisesti kerran viikossa. Lisäksi viljelijät käyvät paikalla yksin tai pienemmissä ryhmissä kastelemissa ja hoitamassa kasveja useamman kerran viikossa, kesähelteiden aikaan päivittäin. Paikalla on noin neljäkymmentä viljelyalustaa: lahjoituksena saatuja entisiä sepelisäkkejä ja kierrätyslaudasta itse rakennettuja laatikoita. Viljeltävinä kasveina oli kesällä 2014 esimerkiksi juureksia, kuten punajuurta, porkkanaa, perunaa, palsternakkaa ja naurista, talvi- ja kesäkurpitsaa, härkä-, pensas- ja ruusupapuja, maissia, lehtikaalia, retiisiä sekä salaatteja ja yrttejä, kuten tatsoita, sitruunaruohoa, persiljaa ja amaranttia. Lisäksi muutamassa laati-

kossa oli erilaisia kukkia.

Viljelmän uusi paikka, Kalevanharjun eteläpuoleisella rinteellä oleva tasainen tontti, oli ennen viljelmän muuttoa niittymäistä joutomaata, josta oli hiljattain purettu useita seurakuntayhtymän käytössä olleita kasvihuoneita. Alueella on yhä kolme kasvihuoneen runkoa, joissa kukkien viljely on lopetettu vuonna 2011. Viime vuodet tontti on ollut vailla toimintaa, lähinnä koiranulkoiluttajien satunnaisena lenkkipaikkana. Osittain rikkonaisen kasvihuoneiden rungot lukittuine ovineen ja ränsistyneine kivijalkoineen ovat luoneet paikalle omanlaisensa aution tunnelman.

Tämä hylätyn ja villiintyneen oloinen paikka on luontoarvoiltaan varsin monimuotoinen. Viljelmää ympäröi kasvi- ja hyönteislajistoltaan rikas metsäkaistale, jonka jatkona, viljelmän välittömässä läheisyydessä, on kesäisin nähtävissä hiekkamaalla viihtyvien niittykukkien kirjo. Hautausmaan muurin vierustaa mukaileva metsikkö ja siitä länteen yli viljelmän ja niityn jatkuva alue on merkitty tärkeäksi luontokohteeksi Tampereen kaupungin luonnonsuojeluohjelmassa (2013). Luonnonsuojelullisten tavoitteiden lisäksi vanhojen kasvihuoneiden jälkeensä jättämään tyhjään hiekkakenttään



Kuva 1. Kartta yhteisöviljelmästä ympäristöineen. Symbolien selitykset: 1 Kalevanharjun yhteisöviljelmä, 2 Seurakuntayhtymän kasvihuoneita, 3 Kalevankankaan hautausmaa, 4 Tampereen seudun ammattiopisto, 5 Tampereen yliopisto, 6 Järvensivuntie, 7 Kalevantie, 8 Asuinkerrostaloja, Reitti A Hautausmaankatu (kevyen liikenteen väylä) ja Reitti B viljelmän sivuitse kulkeva metsäpolku. (© MML, 2010)

Figure 1. Map of the Kalevanharju community garden and its surroundings. Explanations of the symbols: 1 Kalevanharju community garden, 2 Parish unions' green houses, 3 Cemetery, 4 Tampere vocational college, 5 University of Tampere, 6 Street Järvensivuntie, 7 Street Kalevantie, 8 Apartment buildings, Route A walkway Hautausmaankatu, Route B forest path. (© MML, 2010)

kohdistuu myös muita maankäytöllisiä intressejä ja tavoitteita. Huhtikuussa 2014 julkaistuissa Tampereen keskustan strategisen osayleiskaavan luonnoksissa viljelmän alue on merkitty hallinnon ja palvelujen ja mahdollisesti asumisen kehittämisen painopistealueeksi (Tampereen kaupunki 2014), ja aluetta koskeva kaavamuutos on vireillä. Nämä erivät käyttöintressit ja olemassa olevat käyttötavat tekevät paikasta ympäristöpoliittisesti varsin kiinnostavan tutkimuskohteen.

### Empiirisen aineiston keruu

Olen kerännyt aineiston etnografisella otteella (Lappalainen 2007), ja oma osallisuuteni ja toteuttamani osallistuva havainnointi muodostavat perustan koko aineistonkeruulle. Viljelytöiden lomassa olen keskustellut kanssaviljelijöiden ja ohikulkijoiden kanssa ja kiinnittänyt erityistä huomiota viljelykäytäntöihin ja niiden kehollisuuteen sekä viljelmän sosiaalisiin tapahtumiin. Olen kirjoittanut havaintoja ja omia tuntemuksiani ylös kenttäpäiväkirjaan jokaisen viljelmällä käynnin jälkeen viljelykaudella 2014 sekä keväällä ja alkukesällä 2015. Tutkimusotteessani on piirteitä myös toimintatutkimuksesta (Kuula 1999; Stringer 2007), jolle on tyypillistä käytäntöihin suuntautuminen, muutokseen pyrkiminen sekä tutkittavien osallistuminen tutkimusprosessiin. Olen käyttänyt erityisesti osallistavan toimintatutkimuksen menetelmää (*participatory action research*) ja kanssatutkijutta, joiden avulla pyritään saamaan tutkittavien ääni kuuluviin (ks. Pyyry 2012).

Tutkiakseni kaupunkiviljelyn affektien muodostumista olen osallistuvan havainnoinnin ohella kerännyt erilaisia muita aineistoja ja analysoin niitä suhteessa toisiinsa. Ensinnäkin käytän viljelijöiden tammi-helmikuussa 2015 kirjoittamia kirjoituksia (9 kpl, pituus puolesta sivusta kahteen sivuun), joissa he pyyntöni mukaisesti pohtivat sitä, miksi he viljelevät kyseisellä yhteisöviljelmällä ja kertovat kokemuksiaan viljelypaikasta ennen ja jälkeen viljelyn aloittamisen.

Toiseksi olen käyttänyt osallistavaa aineistonkeruumetodia, jossa viljelijäkollegat ovat toimineet kanssatutkijoinani aineistonkeruussa. Pyysin heitä heti keväällä 2014 kiinnittämään huomiota ja tarkkailemaan, mitä viljelypaikassa tapahtuu ja raportoimaan minulle ohikulkijakohtaamisistaan. Ohikulkijakohtaamisten ja -kokemusten avulla olen halunnut selvittää sekä joutomaalle ilmestyneen kaupunkiviljelmän herättämiä reaktioita kaupunkilaisissa että kaupunkiviljelijöiden esille asettumisen mukanaan tuomia kokemuksia ja tuntemuk-

sia. Syyskuussa 2014 toteutin ryhmähaastattelun, johon osallistui neljä kanssaviljelijää. Kävimme haastattelussa läpi pääasiassa kunkin viljelijän kesän mittaan kokemia ohikulkijakohtaamisia. Lisäksi keskustelimme paikan historiasta ja luonteesta ja viljelypaikkaan ja -toimintaan liittyvistä havainnoista. Ryhmähaastattelu on äänitetty ja litteroitu.

Kolmanneksi käytän aineistona kenttäpäiväkirjaa, johon systemaattisesti tallentamani tapahtumat ja tuntemukset toimivat analyysin tukena. Kenttäpäiväkirjan kautta omat kokemukseni välittyvät osaksi tutkimusta. Neljänneksi, lähinnä ymmärrystä lisäävänä ja analyysiä tukevana tausta-aineistona käytän yhteisöviljelmän facebook-ryhmässä käytyjä keskusteluja. Facebook-ryhmästä ilmenee, mitkä asiat ovat milloinkin herättäneet keskustelua tai aiheuttaneet viljelijöiden piirissä esimerkiksi huolta tai ilon tuntemuksia. Viljelijät olivat tutkimuksen eri vaiheissa tietoisia tutkimuksestani ja hyväksyivät sen tavoitteet ja menetellyt.

### Aineiston analyysi

Analyysin ensimmäisenä vaiheena toimivassa kirjeaineiston ja ryhmähaastattelun teemoittelussa (Eskola & Suoranta 1998: 175–176) alkoi muodostua seuraavia teemakokonaisuuksia: *viljelypaikka, verkostomaisuus, innostus, tieto, sosiaalisuus, kasvit, potentiaali ja itsenäisyys*. Kukin niistä sisältää alateemoja, esimerkiksi innostus koostuu teemoista *tekemisestä innostuminen, suunnittelu, haaveilu, muistelu ja ohikulkijoiden innostus paikan käytöstä*.

Tuodessani analyysiin affektin näkökulman aloin pohtia millaisia kokemuksia, tuntemuksia ja käytäntöjä aineistossa esiintyy, ja kuinka ne muodostavat kaupunkiviljelyn affekteja, eli kehollisia merkityksiä. Käsitellen affektien muodostumista Margaret Wetherelliin (2012) nojautuen affektiivisten käytäntöjen analyysin avulla. Affektiiviset käytännöt ovat arkista toimintaa tai vuorovaikutteisia tapahtumia, joiden kautta syntyvät kokemukset ja tuntemukset tuottavat kehollisia merkityksiä. Viljelijöiden kokemukset ja tuntemukset tulevat esille erityisesti kirje- ja haastatteluaineistossa. Käytännöt puolestaan tulevat näkyviin osallistuvan havainnoinnin ja kenttäpäiväkirjan merkintöjen kautta, sekä jossain määrin kirjeissä ja haastattelussa kerrottuina. Tässä tutkimuksessa käsiteltävien affektiivisten käytäntöjen luonne ja affektien ilmeneminen alkoivat tahmottua minulle analyysin kuluessa ja esitän tarkempia pohdintoja niiden luonteesta artikkelin loppupuolella ensimmäisen tutkimuskysymyksen käsittelyn yhteydessä luvussa *Miten kaupunkiviljelyn affektit ilmenevät?*

Wetherell (2012: 11–13) kuvaa affektiivisiä käytäntöjä vaihtelevan pituisina toistuvina sykleinä. Analyysissa tarkastellaan, kuinka käytännöt asemoituvat suhteessa muihin ympäröiviin tapahtumiin ja aikaan: onko käytäntöjen ilmeneminen toistuvaa ja siten ennustettavissa, vai satunnaista ja yllätyksellistä.

Affektiivisten käytäntöjen näkökulma sekä kenttäpäiväkirjan ja facebook-keskustelujen tarkastelu syvensivät analyysiä tuomalla teemakokonaisuuksiin mukaan uusia ulottuvuuksia ja merkityksiä. Esimerkiksi innostuksen teemakokonaisuuteen liittyen nimesin uuden affektiivisen käytännön, *toisesta ajasta kumpuava innostuminen*, jossa yhdistyy menneiden viljelykesien muistelu, tulevaisuuden suunnittelu ja siitä haaveilu.

Toistuvan teemoittelun ja affektiivisten käytäntöjen erittelyn tuloksena muodostin kolme kaupunkiviljelyn kehollisen merkityksellistämisen tapaa: viljelytoimintaan kiintyminen, yhteisöllisyys sekä paikkaan kiintyminen.

## Kaupunkiviljelyn keholliset merkitykset

### Viljelytoimintaan kiintyminen

Tässä luvussa käsiteltävät keholliset merkitykset vahvistavat viljelijöiden kiintymistä ja kiinnittymistä viljelytoimintaan, eli sitouttavat heitä kaupunkiviljelyyn. Viljelytoiminnan kautta tapahtuva fyysiseen toimintaan osallistuminen ja omilla käsillä tekeminen ovat keskeistä kaupunkiviljelyssä. Mullan lapiointi, siementen kylväminen ja rikkaruohojen kitkeminen ovat viljelyyn kiintymistä osoittavaa toistuvaa liikettä, affektiivisiä käytäntöjä (Wetherell 2012), jotka tarjoavat konkreettista tekemistä ja voimakkaan kehollisen kokemuksen.

*Viljelystä saa työlle vastapainoa (...) sen myötä on mieluista syy olla ulkona ja irrottautua näppäimistöstä ja työstä ylipäätään. Jos on tehnyt päivän ajattelutyötä niska kyyryssä tietokoneen äärellä on ibanaa jättää se kaikki hetkeksi ja esimerkiksi lapioida multaa. (Viljelijän kirje 4)*

Kaupunkiviljelytoiminta tarjoaa luovan ja aktiivisen vapaa-ajanviettotavan, joka elvyttää sekä kehoa että mieltä. Omilla käsillä tekemisen tärkeys ja sen tuoma hyvän olon tunne ilmentävät hyvin Wetherellin ajatusta affektista inhimilliseen emootioon nojaavana kehollisena merkityksellistämisenä.

Toimintaan kiintymisen toinen keskeinen elementti on viljelijöiden suhde viljeltäviin kasveihin ja itse kasvatettuun ruokaan. Kasvien kasvua

seuratessa omat onnistumiset tulevat näkyviksi, ja siitä on helppo innostua: ”*Minua kiehtoo kasvien kasvamisen ihme: se, miten sopiva siemen sopivassa ympäristössä tuottaa kasvin, jota voi jopa käyttää ravinnoksi*” (Viljelijän kirje 4). Kaupunkiviljelijöiden ja viljeltävien kasvien välillä on selkeä syklistesti toistuvista affektiivisistä käytännöistä muodostuva vuorovaikutussuhde, jossa me viljelijät istutamme siemenet ja kastelemme ja hoidamme taimia. Samalla opimme tunnistamaan ja hoitamaan monia ruokakasveja ja saamme iloa niiden tarkkailusta.

*31.7.2014 Katselimme sadon kasvua. Vaalea väritys ja puumaisen kova porkkana ihmetytti. Kesäporkkanat sen sijaan olivat jo hyviä, otettiin jokainen yksi maistainen. Auli latvoi parsakaaleja ja Iida kurpitsaa. Ihmeteltiin kun yhden säkin perunat eivät ole lähteneet kasvamaan samaan malliin kuin muut. (Ote kenttäpäiväkirjasta, henkilöiden nimet muutettu)*

Tämä vuorovaikutussuhde tuo esiin massumilaisen ajatuksen affektin liikkeestä inhimillisten ja ei-inhimillisten kehojen välillä. Keskeistä tässä on altistuminen toisten kehojen vaikutukselle (*to be affected*), joka on kehollisten merkitysten syntymisen perusta. Viljelijät antautuvat kasvun seuraamiseen sekä kasvien hoitamiseen ja niiden vaatimuksiin. Kasvun ihmeen seuraamisen ja kasvien hoitamisen rutuihin kautta itse kasvatettu ruoka merkityksellistyy aivan eri tavalla kuin kaupasta ostettu ruoka. Ruoasta tulee henkilökohtaista.

Kasvien istutuksen, hoitamisen ja kasvun seuraamisen lisäksi sadonkorjuu on hyvin keskeinen viljelytoimintaan liittyvä affektiivinen käytäntö, joka toistuu viikoittain tai jopa päivittäin heinä-elokuussa sitä mukaa kun satoa valmistuu, jolloin kukin viljelijä käy yksin tai yhdessä muiden kanssa korjaamassa satoa. Isompi sadonkorjuu toistuu syklistesti joka syksy. Syyskuussa 2014 järjestimme sadonkorjuupäivän, jolloin keräsimme viljelykauden pääsadon ja rakensimme kompostin kasvijätteelle. Seuraavana päivänä kokoontuimme sadonkorjuujuhlaan, jossa valmistimme yhdessä usean ruokalajin illallisen sadon antimista. Sadonkorjuussa affektiivisena käytäntönä kietoutuvat yhteen viljelytoiminnan ja yhteisöllisyyden keholliset merkitykset.

*26.9.2014 Eilen torstaina pidettiin sadonkorjuukokousta ja syöntiä meidän kotona. Paikalla oli aikalailla eilinen porukka, [luetellen yhdeksän henkilön nimet]. Olin tehnyt edellisenä iltana kurpitsakakun, Iida oli tehnyt peruna-papusalaattia ja Saara nokkospestoa, sekä Eeva salaattia porkkanoista ja persiljasta. Jaana oli kerännyt amarantin lehtiä, joista tehtiin*

*kreikkalaistyypinen öljyinen lehti-alkupala. Tehtiin yhdessä kurpitsakeittoja, nunnjuureksia ja lehtikaalisipsejä. (...) Oli tosi mukava fiilis laittaa porukalla ruokaa yhdessä kasvatetuista raaka-aineista. Juteltiin syödessä myös jo ensi kesän suunnitelmista. (Ote kenttäpäiväkirjasta, henkilöiden nimet muutettu)*

Viljelijöiden kirjeissä korostuivat viljelytoimintaan sisältyvä itsenäisyys ja riippumattomuus. Viljelyn kautta muodostuva riippumattomuuden tunne on olennainen osa viljelyn viehätystä. Kaupunkilaiset ovat yleensä hyvin riippuvaisia kauppojen elintarviketarjonnasta, ja vaikka ruoantuotanto yhteisöviljelmällä on varsin pienimuotoista, tuo se tyydytystä ja jonkinlaista riippumattomuuden tunnetta ruokakauppojen tarjonnasta. On hienoa kokea, että on mahdollista kasvattaa itse omaa ruokaansa ja tietää täsmälleen mistä ja miten se tulee – tietää sen olevan puhdasta ja laadukasta. Ruoan kasvatamisessa onnistuminen lisää luottamusta siihen, että tarpeen tullen olisi mahdollista pärjätä itsenäisesti ja kasvattaa oma ruokansa itse.

*Tämän asian ballitseminen – siis kyky kasvattaa itse ruokaa – on ihmisen elämän kannalta suorastaan elintärkeää taito [...] Samalla itse kasvatetun ruoan syöminen tuottaa myös silkkaa iloa: minä kasvatin tämän, se maistuu hyvältä ja sen ansiosta elämäni jatkuu taas hetken. (Viljelijän kirje 4)*

Moni hakee viljelystä käytännöllistä tietoa-taitoa, joka lisää itsenäisyyden ja omavaraisuuden tunnetta. Kaupunkiviljelyssä itsenäisyyden korostaminen kietoutuu kuitenkin kiinnostavalla tavalla yhdessä tekemiseen, sillä nimenomaan tiedon ja kokemusten jakaminen ja yhteiset kokeilut inspiroivat uuteen ja kartuttavat viljelyn tietoa-taitoa. Viljelytoiminta on ainutlaatuista oppimista, jossa viljelijöiden muualta kartuttama tietous ja uuden kokeileminen konkretisoituvat sadon onnistumisina ja epäonnistumisina. Viljelmällä on mahdollista kokeilla ja toteuttaa esimerkiksi lapsuudesta mieleen muistuvia tai opinnoissa eteen tulleita oppeja yhdessä muiden kanssa.

*Opiskellessani puutarhataloutta kiinnostuin kaupunkiviljelystä sen eri muodoissa. Halusin itsekin osallistua siihen jotenkin. [...] Viljelemällä halusin tutustua eri kasvien viljelyominaisuuksiin konkreettisesti. Halusin myös saada satoa sellaisista lajeista, joita ei kaupasta yleensä saa. (Viljelijän kirje 2)*

Viljelytoimintaan kiintyminen muodostuu käsillä tekemisen tuomasta hyvästä olostu, viljelykasvien

istutuksesta, niiden kasvun seuraamisesta ja sadonkorjuusta, ruoan tuottamisessa onnistumisen aikaan saamasta riippumattomuuden tunteesta sekä siihen kytkeytyvästä halusta lisätä omaa viljelyn tieto-taitoa kokeilemisen kautta yhdessä muiden kanssa. Nämä affektiiviset käytännöt ovat keskenään erilaisia, mutta ne kaikki kytkeytyvät viljelytoimintaan tai sen harrastamisen taustasyihin. Viljelytoiminnan affektiiviset käytännöt ovat ikään kuin rakennuspalikoita, joista viljelytoiminnan kehollinen merkitys kyseisellä yhteisöviljelmällä muodostuu.

### **Yhteisöllisyys kehollisen merkityksellistämisen muotona**

Kalevanharjulla yhdessä tekeminen ja sen kautta rakentuva yhteisöllisyys on koko viljelytoimintaa ylläpitävä ja voimakas kehollisia merkityksiä rakentava voima. Viikoittaiset viljelyjoukon yhteiset tapaamiset kantavat toimintaa eteenpäin. Yhteisten tapaamisten aikana vaihdetaan kuulumisia ja kokemuksia, sovitaan yhteisistä asioista, seurataan sadon kypsymistä ja hoidetaan viljelyksiä yhdessä.

*25.6.2014 Tänäpäin oli viljelmällä perus keskiviikko-kokoontuminen, paikalla oli lisäksi [luettelen 10 henkilön nimet]. On satanut niin paljon, ettei tarvinnut huolehtia kastelusta. Ei ollut oikein tekemistä, ja lähinnä vaan seisoskelimme juttelemassa ja katsoimme viljelyksiä (...) Keräitiin jo vähän pinaattia, retiisiä, lehtikaalia ja minulle uutta tuttavuutta tsatsa. (...) Heini kertoi ulkomaanmatkastaan ja juteltiin kaupunkiin avatuista uusista kahviloista. Olimme lopulta paikalla noin tunti 20 minuuttia, vaikei ollut oikeastaan mitään akuuttia tekemistä. (Ote kenttäpäiväkirjasta, henkilöiden nimet muutettu)*

Kaupunkiviljelyssä yhteisöllisyys muodostuu nimenomaan yhteisen kiinnostuksen kohteena olevan viljelytoiminnan ja yhdessä tekemisen kautta. Olen itsekin kokenut viljelyn lomassa tapahtuvan uusiin ihmisiin tutustumisen varsin luontevana, kun samalla voi keskittyä myös käsillä tekemiseen, ja yhteisiä puheenaiheita ja ihmeteltävää löytyy silmien edestä. Moni viljelijä kertoo saaneensa viljelmältä uusia tuttavuuksia, jopa ystäviä.

*Ehkä tärkeintä viljelmällä kuitenkin on ollut yhteisöllisyys. Tuusin muutaman viljelijän tullessani mukaan, mutta suurin osa oli uusia tuttavuuksia. Tuskin olisin viihtynyt mukana jos porukka ei olisi niin mukava! Ihmisiltä olen myös saanut oppia paljon viljelystä ja kasveista, ja ennen kaikkea viettää mukavia kesäpäivien iltoja yhdessä puuhaillen. (Viljelijän kirje 8)*



Kuva 2. Kastelua Kalevanharjun yhteisöviljelmällä elokuussa 2014. (Kuva: Krista Willman)  
 Figure 2. Watering the plantation at Kalevanharju community garden in August 2014. (Photo: Krista Willman)

Yhdessä toimiminen ja toisiin viljelijöihin tutustuminen muodostavat kaupunkiviljelytoiminnan ympärille yhteisön, mikä herättää viljelijöissä yhteenkuuluvaisuuden tunteen. Tämä tunne yhdistää viljelijäjoukkoa ja toisaalta erottaa heitä suhteessa muihin kaupunkilaisiin. Pouriasin ynnä muiden (2015: 123) mukaan tämä yhteisöön kuulumisen tunne (*feeling of belonging to a community*) on keskeinen viljelyn motivaatio myös pariisilaisilla yhteisöviljelmillä. Muutama Kalevanharjun viljelijöistä on ollut mukana myös toisessa kaupunkiviljelyprojektissa Tampereella, mikä luo verkostomaisia yhteyksiä kaupunkiviljelijöiden välille, ja muodostaa laajempaa kaupunkiviljelijöiden yhteisöä.

Yhteisöviljelmällä vastuun jakaminen esimerkiksi siivoustalkoiden ja etukäteen sovittujen kasteluvuorojen kautta helpottaa kunkin henkilökohtaista sitoutumista toimintaan, ja tuo siihen tietynlaista keveyttä, jota esimerkiksi omaa palstaa pitämällä on vaikea saavuttaa. Kenttäpäiväkirjan muistiinpanoista nousee esille yhteistyön saumattomuus: se, kuka tekee mitään, sujuu jopa ilman sopimusta. Kukin tuo oman tiedollisen ja fyysisen työpanoksensa, ja ihmisille muodostuu omia luontevia rooleja. Yksi saattaa olla aktiivisempi kastelun suhteen, toinen lannoitusmäärien miettimisessä ja kolmas viljelmän esteettisyyden panostamisessa. Kokeneemmat viljelijät antavat aloittelijoille neuvoja muun muassa kasvien latvomisesta ja luonnonmukaisista tuholaishyönteisten torjuntakeinoista. Puutarhanhoidon lomassa kuuluu aina aktiivinen puheensorina. Kuulumisten vaihdon lisäksi keskustelun aiheina ovat muun muassa paikan historia, luonto ja alueen kaavoitus ja muut tulevaisuudennäkömät.

Yhteisöllinen toiminta sisältää toimintapotentiaalia. Cameron Duff (2010: 882–885) kuvailee Spinozaa mukaillen tätä toimintapotentiaalia, joka aktualisoituu tietyssä paikassa ihmisten keskinäisen vuorovaikutuksen kautta. Affektien eli kehollisten merkitysten synnyttämä yhteisöllinen toimintapotentiaali konkretisoituu tietynlaisena toimintana: Kalevanharjun tapauksessa esimerkiksi viljelmän jokakeväinen laajentaminen uusien sakkien ja laatikoiden muodossa kuvastaa hyvin yhteisöllistä toimintapotentiaalia. Yhdelle ihmiselle laajentamisen vaatima suunnittelutyö ja materiaalien hankinta voisi olla melko suuri ponnistus, mutta yhteisöllisyyden synnyttämä innostus ja työn jakaminen tekevät toiminnan laajentamisesta helpompaa.

Yhteisöllisellä toiminnalla ja sen tuomilla ilon aiheilla ja toimintapotentiaalilla on myös kääntöpuolensa. Kaikkien yhteisöviljelmän jäsenten näkemykset viljelyalueen suunnittelusta eivät tietenkään ole täysin yhteneviä, vaan välillä joudutaan tekemään kompromisseja. Yhteisöllisen päätöksenteon vuoksi kukaan ei myöskään halua tai uskalla ottaa liian aktiivista roolia tai alkaa määrällillä, vaikka viljelypaikan käyttämättä jäävä ja yhteisöllisen toiminnan toteuttamatta jäävä potentiaali harmittaisi.

*Mikäli tänä keväänä riittää työvoimaa, niin voimme ainakin kaksinkertaistaa viljelyalan. (...) Oikeastaan tällä betkellä minua lähinnä harmittaa se, että paikalla olisi niin paljon potentiaalia VILJELYYN, mutta asian organisointi vapaaehtoispoljalta on sellaista, mitä minä en osaa tehdä. Ehkä joku toinen osaisi?* (Viljelijän kirje 3)





Kuva 3. Viljelykierron suunnittelua ja yrttipenkin kitkentää elokuussa 2015. (Kuva: Krista Willman)  
 Figure 3. Planning the crop rotation and weeding herbs in August 2015. (Photo: Krista Willman)

### Paikkaan kiintymisen keholliset merkitykset

Kalevanharjun yhteisöviljelmällä viljelytoimintaan kiintymisen ja yhteisöllisyyden lisäksi paikalla on hyvin suuri merkitys viljelykokemuksen kehollisten merkitysten muodostumisessa. Paikan luonne on viljelytoiminnassa jo fyysisten puitteiden ja olosuhteiden osalta ensisijaisen keskeinen kysymys. Lisäksi paikan sosiaaliset, historialliset ja maisemalliset ominaisuudet vaikuttavat siihen, kuinka kaupunkiviljelijät kiintyvät paikkaan, ja millaista vuorovaikutusta ihmisten ja paikan välille syntyy.

*25.6.2014 Ulla ja Henriikka [äiti ja lapsi] tulivat Kalevanharjulle ensimmäistä kertaa nyt kun ovat palanneet Suomeen. Ulla ihasteli paikkaa, sanoi, että säkkejähän on todella paljon, viljelmä näyttää paljon isommalle kuin Aspinniessä. Hän kuvaili, että paikka tuntuu paljon mukavammalta / pehmeämmältä / lempeämmältä, lähinnä ehkä siksi, ettei tuule niin paljon. Aino sanoi, että hän kyllä vähän kaipaa järveä Aspinniestä. Henriikka alkoi rakentaa majaa metsän reunaan. Ulla keräsi niityltä kukkia, samoin Jaakko. Niitty alkaa olla kukoistuksessaan. (Ote kenttäpäiväkirjasta, henkilöiden nimet muutettu)*

Kaikki paikkaan kiintymisen keholliset merkitykset eivät perustu suoranaisesti viljelyyn, vaan Kalevanharjun tapaus paljastaa yllättävän voimakkaita kaupunkiluontoon liittyviä, historiallisia tai viljelijöiden kaupunkilaisidentiteettiä lujttavia affektiivisia käytäntöjä. Paikkaan kiintyminen limittyy kuitenkin vahvasti viljelytoimintaan kiintymisen ja yhteisöllisyyden affekteihin, sillä paikan merki-

tykset ovat muodostuneet viljelijöille nimenomaan yhteisöllisen kaupunkiviljelytoiminnan myötä.

Viljelijöiden ja kasvien välinen suhde ei rajoitu Kalevanharjulla vain viljeltäviin kasveihin, vaan viljelijät ovat viljelyn lomassa havainneet ympäröivän luonnon olevan paikan urbaanista sijainnista huolimatta hyvin monipuolinen. Aluksi elottomalta vaikuttanut hiekkakenttä yllätti kevään ja kesän edetessä, kun ympäristöstä löytyi runsaasti syötäväksi kelpaavia villiyrttejä, ja viljelmän vieressä sijaitseva keto puhkesi kukkaan. Kaupunkiluontoon liittyvät affektiiviset käytännöt, eli viljelijöiden vuorovaikutus paikan luonnon kanssa, ovat olennainen osa paikkaan kiintymisen affektia.

*Tää on Tampereen kaupungin viimeisimpiä tämmösiä paahdeniityjä tässä [...] Mä oon alkanu keräämään siemenpankkia, että mä kerään kaikkia vanhoja kulttuurikasveja [...] mä en vielä tiedä et mihinkä ne siemenet sitten kylväätyvät, mut mä [...] oon alkanu niitä keräämään ihan järjestelmällisesti, että mulla on aina minigrip-pusseja taskut täynnä, koska nää ei tuu ikuisesti täällä säilymään. (Ryhmähaastattelu)*

Kasvihuoneet, erityisesti viljelmän kohdalta vain muutamaa viikkoa ennen viljelmän muuttoa purettu suuri kasvihuoneen runko, herättävät viljelijöissä runsaasti muistoja, ihmetystä ja ihastusta.

*Siinä oli hirveen hienot tilat niissä kasvihuoneissa, mä kävin ottamassa valokuvia yhen kaverin kanssa ja sit mä sain kuulla että mun poikakin on jonkun kaverinsa kanssa käynyt ottamassa täällä valokuvia. (Ryhmähaastattelu)*

Moni viljelijä, samoin kuin ohikulkija, kertoo mietineensä, mitä kaikkea tässä paikassa voisi olla, ja kuinka vanhoja kasvihuoneiden runkoja voisi hyödyntää. Paikan kasvihuoneviljelyhistoria avaa ikkunan menneisyyteen ja tuo yhteisöviljelmän toiminnalle eräänlaisen historiallisen jatkumon. Historian lisäksi laajasta käytettävissä olevasta tyhjistä tilasta ja yhä pystyssä olevista kasvihuoneista muodostuvassa paikan viljelypotentiaalissa on suurta viehätystä. Ajatus siitä, että saisimme yhden jäljellä olevista kasvihuoneista käyttöömmä, kuvastaa hyvin Wetherellin (2012) ajatusta satunnaisten affektiivisten käytäntöjen yllätyksellisyydestä. Ehdimme innostua kasvihuoneen tarjoamista mahdollisuuksista, vaikka pian selvisikin, ettei se enää ollut käytökunnossa.

*Vaikeaa tiesin, että alueella oli ollut enemmänkin kasvihuoneita, en tajunnut kuinka iso alue oikein olikaan! Viljelyksemme olisikin vain pieni läntti isolla aukealla alueella! Ja sitten vielä ne muutamat jäljelle jääneet kasvihuoneet! Tomaattien kuvat vilisivät vaan silmissä!* (Viljelijän kirje 7)

Kuten yhteisöllisyyden tuoman toimintapotentiaalain, myös viljelypaikan potentiaalain kääntöpuolena on harmistus ja turhautuminen käyttämättä jäävästä potentiaalista. Paikka tarjoaa mahtavat puitteet viljelylle, mutta toiminta on silti hyvin pienimuotoista.

*Ajattelin että vanhaa kasvihuonetta oltaisiin voitu käyttää kesällä tomaattien, paprikoiden ja chilian kasvatukseen. Olin innoissani siitä, että tilaa olisi paljon ja kasvatusalustojen määrää voitaisiin lisätä ja että saataisiin enemmän satoa. (...) Kasvihuoneen käyttötarkoitus pieneni, kun sinne ei saatu tuuletusta. Vaikeaa säikejä lisättiin tuntui ettei satoa tullut juureksissa ja härkäpavissa aiempaa enempää.* (Viljelijän kirje 9)

Osa uusista viljelijöistä löysi tiensä viljelmälle nimenomaan sitä kautta, että he kokivat paikan jo ennestään tärkeäksi, ja se oli muodostunut osaksi heidän arkisia kulkureittejään. Toisaalta Aspinniemestä siirtyneillä viljelijöillä oli uudesta viljelypaikasta vain hämärä käsitys, tai se oli heille täysin vieras.

*Kalevanharjun lokaatiosta minulla oli vain epämääräinen käsitys, että paikalla on seurakunnan kasvihuoneita. Se oli paikka, jonne ei ollut mitään asiaa eikä siis tarvetta mennä [...] voi sanoa, että aiemmin tyhjä kohta omalla Tampere-kartallani on viljelytoi-*

*minnan myötä täyttynyt. Eli aiemmin merkityksetön ja vieras osa kaupunkia on muuttanut tutuksi ja merkitykselliseksi.* (Viljelijän kirje 4)

Viljelytoiminnan kautta paikka on alettu kokea omaksi, ja siihen on ollut helppo kiintyä. Oma kaupunkilaisuus ja kaupunkilaisidentiteetti vahvistuvat, kun viljelykiinnostuksen kautta löytyy uusia lähellä asuvia tuttavuuksia ja uusi merkitykselliseksi muodostuva paikka omassa kaupungissa. Osa viljelijöistä kertoo alkaneensa uuden viljelypaikan innostamana tarkkailla kaupunkiympäristöä uudella tavalla ja kiinnittämään huomiota myös muihin uusiin viljelmiin tai potentiaalisiin viljelypaikkoihin. Viljelypaikka on siis laajentanut ja monipuolistanut viljelijöiden kokemaa kaupungin merkityksellisten paikkojen verkostoa ja vahvistanut tunnetta itsestä osallisena ja osana kaupunkia. Lisäksi moni viljelijä mainitsi yhteisöviljelmän avanneen aivan uusia arjen reittejä ja oikopolkuja kaupungissa (ks. Kuva1).

*Vuimeksi viime viikolla kävelin viljelmän ohitse ystäväni luokse, ja katselin hetken viljelmiä. Tätä kautta kulkeminen lyhentää matkaa uudesta kodista ystäväni luokse. Ilman viljelmää en tietäisi koko reitin olemassa olosta.* (Viljelijän kirje 1)

Olen käsitellyt affektia pääasiassa positiivisia tunteita herättävänä voimakkaana kokemuksena, joka ilmentää paikkaan kiintymistä ja vahvistaa kaupunkiviljelijöiden halua osallistua yhteisölliseen viljelytoimintaan. Affektiin voi kuitenkin yhtä hyvin liittyä myös negatiivisia tunteita, kuten surua (Massumi 2002: 36; Wetherell 2012: 77). Kalevanharjun yhteisöviljelmällä moni viljelijä kantaa huolta viljelyn jatkuvuudesta uudessa viljelypaikassa. Takana on jo yksi muutto toimivasta ja tärkeäksi muodostuneesta viljelypaikasta.

*Vanhoilta viljelymailta [Aspinniemestä] oli hiukan haikeaa lähteä, oliban paikka järven rannalla ja kaste-luveni kannettiin suoraan järvestä. (...) Uusi paikka kuitenkin alkoi tuntumaan koko ajan paremmalta. (...) Mielessämme aloimme toivomaan, ettei kovin pian tarvitsisi näiltä mailta pois lähteä.* (Viljelijän kirje 7)

Uuden paikan keskeneräinen kaavoitus tilanne ja kaupungin suunnitelmat ottaa paikka asumisen ja palveluiden alueeksi herättävät levottomuutta ja huolta. Paikan epävarma tulevaisuus ei kuitenkaan vähennä paikan viehätystä, vaan tulevaisuuskenaarioista keskusteleminen yhdessä muiden viljelijöiden kanssa päinvastoin voimistaa paikkaan kiin-

tymissen affektia.

Yksi uuden kaupunkiviljelyn keskeinen ulottuvuus on joutomaana olevan kaupunkitilan haltuunotto ja elävöittäminen (Hernberg 2012: 139). Tarkastelen paikkaan kiintymisen affektia vielä paikan haltuunoton affektiivisten käytäntöjen kautta.

*...ihmetytti miten alue oli niin joutokäytöllä ja päästetty ränsistymään (...) Kun kuulin että Aspinniemen viljelämä siirtyisi Kalevanharjulle, olin valtavan iloinen että alueelle saataisiin kunnon käyttöä ja elävyyttä. (...) Viljelytoiminnan myötä ajatus kaupunkilaisten käytössä olevien ”vapaiden tilojen ja alueiden” tärkeydestä on kasvanut. (Viljelijän kirje 5)*

Aineistossa on runsaasti omia ja viljelijäkollegoideni kokemuksia ja havaintoja ohikulkijakohtaamisista yhteisöviljelmällä. Näihin kohtaamisiin liittyvät affektiiviset käytännöt tuovat esille paikan haltuunoton roolia. Etenkin keväällä, kun viljelytoimintaa talven jälkeen käynnisteltiin, pysähtyivät monet ohikulkijat kyselemään, mitä oikein teemme. Ohikulkijoiden pääasiallinen reaktio oli ilahuneisuus siitä, että paikkaan on saatu toimintaa. Moni ohikulkija myös kyseli, onko meillä lupa olla ja viljellä kyseisessä paikassa. Eräs viljelijä kertoo valvontakierroksella olevien vartijoiden usein pysähtyneen juttelemaan ja kiitellen siitä, kuinka alueen aiempi epämääräinen käyttö on viljelytoiminnan myötä vähentynyt.

Kiinnostavan ja yllätyksellisen lisän kaupunkiviljelyn kehollisten merkitysten liikkeeseen on tuonut ohikulkijoiden lisäksi muiden – tavalla tai toisella viljelytoimintaan liittyvien – yhteisöjen ja yhdistysten osoittama kiinnostus viljelyä ja viljelyn myötä käyttöön otettua paikkaa kohtaan. Kasvihuoneen käyttöpotentiaali kiinnostaa, ja tyhjiillään olleen paikan herääminen eloon on herättänyt pohdintaa ja kyselyjä mahdollisuudesta yhteistyössä järjestettäviin yleisötapahtumiin ja työpajoihin.

Ohikulkijoiden kommentit ja huomionosoitukset sekä paikkaa ja toimintaa kohtaan osoitetut kiinnostuneet kyselyt korostavat tilan haltuunottoa ja vahvistavat viljelijöiden tunnetta toiminnan merkityksellisyydestä ja viljely-yhteisön toimintapotentiaalista. Tämä ilmentää jälleen massumilaisen teorian mukaista itsensä altistamista toisten kehojen vaikutukselle. Viljelyn kautta tapahtuva esillä olo ja paikan haltuunoton tuoma voimakas tunne ja toimintapotentiaali ilmentävät hyvin myös Eeva Jokisen ja kumppaneiden (2015) määritelmää affektin ruumiillisesta ja yhteiskunnallisesta olemuksesta suhteessa helpommin tunnistettavissa

oleviin emootioon ja fiilikseen.

Olen tarkastellut kaupunkiviljelyä nojautuen kolmeen kehollisen merkityksellisen tapaan: viljelytoimintaan kiintyminen, yhteisöllisyys sekä viljelypaikkaan kiintyminen. Nämä yhteisöviljelmällä ilmenevät affektit kumpuavat erilaisista aineksista ja lähtökohdista, mutta eivät kuitenkaan ole aina selvärajaisia tai helposti erotettavissa toisistaan. Ne ovat päällekkäisiä ja lomittaisia, ja muodostavat viljelytoimintaan, -yhteisöön ja -paikkaan kietoutuvan affektien kehän. Kehässä eri affektiivisista käytännöistä (esimerkiksi kasvien kasvun seuraaminen, toisten ihmisten kohtaaminen ja uuteen paikkaan tutustuminen) syntyvät keholliset merkitykset ovat jatkuvassa liikkeessä ja kietoutuvat yhteen ja voimistavat toisiaan.

## Kaupunkiviljelyn keholliset merkitykset ja kaupunkiympäristön hallinnan potentiaali

### Miten kaupunkiviljelyn affektit ilmenevät?

Kalevanharjun yhteisöviljelmällä ilmenevät keholliset merkitykset koostuvat tekemisenä ja vuorovaikutuksena näyttäytyvistä affektiivisista käytännöistä. Viljelytoimintaan kiintymisen keholliset merkitykset muodostuvat käsillä tekemisestä, kasvien istutuksesta, kasvun seuraamisesta ja sadonkorjuusta, itsenäisen ruoan tuottamisen tuomasta riippumattomuuden tunteesta sekä halusta lisätä omaa viljelyn tieto-taitoa. Yhteisöllisyyden kehollisia merkityksiä rakentavia affektiivisiä käytäntöjä ovat puolestaan viljelytoimintaan kytkeytyvä yhdessä tekeminen, säännölliset tapaamiset ja talkoot, vastuun jakaminen sekä ihmisiin tutustuminen ja ystävystyminen. Paikkaan kiintymisen keholliset merkitykset taas muodostuvat paikan historiasta ja maisemasta, paikan potentiaalista, uuteen paikkaan tutustumisesta ja kaupungin merkityksellisten paikkojen verkoston laajenemisesta sekä paikan haltuun ottamisesta.

Kaupunkiviljelyn keholliset merkitykset muodostuvat affektiivisissa käytännöissä. Nämä voivat olla fyysisistä ja silmin havaittavissa olevaa tekemistä, joka liittyy viljelytoimintaan ja yhteisiin viljelytapaamisiin. Toisaalta affektiiviset käytännöt voivat olla myös abstraktimpia tuntemuksiin ja kokemuksiin liittyviä vuorovaikutteisia käytäntöjä, jotka tulevat esille esimerkiksi suunnitelmina sekä kokemusten ja tuntemusten vaihtona kasvokkain tai facebookissa tapahtuvissa keskusteluissa. Tämä affektien ilmeneminen fyysisinä käytäntöinä ja tuntemusten vuorovaikutteisuuksena tuo esille

affektiin kahtalaisen luonteen, sen kytkeytymisen mieleen ja ruumiiseen, tunteisiin ja toimintaan (Wetherell 2012). Eeva Jokinen kollegoineen (Jokinen *et al.* 2015: 23) pitää Michael Hardtiin (2007: ix–x) viitaten affektiin käsitettä potentiaalisena juuri sen vuoksi, että se tarjoaa kahtiajakojen sijaan synteisiä viittaamalla niin ruumiin kuin mielenkin toimintaan.

Affektiiviset käytännöt toistuvat syklistesti (Wetherell 2012: 11–13), kuten kasvien kastelu ja sadonkorjuu, tai ilmenevät satunnaisesti. Satunnaiset affektiiviset käytännöt tai tapahtumat, kuten uusin viljelijöiden mukaan liittyminen ohikulkijoiden joukosta, tuovat toimintaan yllätyksellisyyttä ja liikkuvat affekteja uuteen suuntaan. Kalevanharjun yhteisöviljelmällä affektien ilmeneminen voidaan jaotella myös luonteeltaan tilanteiseen vuorovaikutukseen kytkeytyviksi käytännöiksi ja laajempaan kaupunkikontekstiin liittyviksi affektiivisiksi elementeiksi, kuten viljelyn aikaansaama paikan merkityksellistyminen ja sen avaamat uudet reitit.

Kaupunkiviljelyn affektit eivät aina ole selkeästi havainnoitavia käytäntöjä, vaan ne saattavat ilmetä kollektiivisina tunnetiloina, kuten innostuksena (Aho *et al.* 2015) ja tohkeisuutena (Jokinen 2015), joita olen tavoittanut Kalevanharjun viljelmällä osallistuvan havainnoinnin kautta. Annukka Aho ja kumppanit (Aho *et al.* 2015) ovat tarkastelleet empiirisessä analyysissään affektiin kokemista innostuksena, joka syntyy tanssin, keskustelujen ja kirjoittamisen kautta. He kuvaavat yhteisen liike-ajattelun synnyttämässä havainnoissaan tanssia ”jaetun innostuksen tilaksi” (emt. 62). Tässä henkilökohtainen innostus muuttuu yhdessä koetuksi affektiksi, ”persoonan ja ymmärryksen ylittäväksi vaikutukseksi” (emt. 60). Eeva Jokinen puolestaan määrittelee tohkeisuuden ”erityisen innoissaan, usein toisten kanssa yhdessä innoissaan, olemisena”, johon liittyy autonomisuutta, poliittisuutta ja vastarintaa (Jokinen 2015: 32, 44). Kalevanharjulla innostus ja tohkeisuus tulevat esille niin viljelytoiminnan, yhteisöllisyyden kuin paikkaan kiintymisen käytännöissä eli ne ovat kaikkia kolmea kaupunkiviljelyn affektia yhteen sitova kehollisen merkityksellistymisen muoto.

### *Affekti avaa uusia näkökulmia kaupunkiviljelyyn*

Kaupunkiviljelyn tarkastelu affektien kautta tuo ruoan tuottamisen rinnalle näkyväksi myös muita kaupunkiviljelyn ulottuvuuksia. Keholliset merkitykset avaavat aktiivisen fyysisen tekemisen sekä yhteisöjen muodostumisen tärkeyttä ja paikan ja sen puitteiden, historian ja tulevaisuuden merkitystä kaupunkiviljelyssä.

Ensinnä, kaupunkiviljelyn tarkastelu affektien kautta valottaa kaupunkiviljelyssä muodostuvaa *osallisuuden* kokemusta. Pia Bäcklund ja kumppanit (2002: 7) määrittelevät osallisuuden käsitteen viittaavan yhteiskuntaan tai yhteisöön kuulumiseen sekä kysymykseen poliittisten yhteisöjen toimintatavoista.

Affekti tuo esiin yhteisöllisen kaupunkiviljelyn kaksi keskeistä ominaisuutta, joiden kautta päästään tarkastelemaan osallisuutta: viljely tapahtuu nimenomaan kaupungissa ja se on yhteisömuotoista. Kaupunki tarjoaa viljelylle omanlaisensa puitteet verrattuna maaseudulla tai kaupungin laitamille sijoittuvilla viljelypalstoilla tapahtuvaan viljelyyn. Kaupungin keskustan läheisyydessä sijaitsevat viljelmät tavoittavat suuren joukon lähiasukkaita ja ovat helposti saavutettavissa pyörällä tai jalkaisin. Urbaani ympäristö luo viljelylle erityisen aseman: viljely lomittuu osaksi arjen reittejä olemalla samalla aktiivista kaupunkitilassa toimimista. Viljelytoiminnan ja paikkaan kiintymisen ja sen haltuunoton kautta viljelijät tuntevat olevansa osa omaa kaupunkiaan.

Yhteisömuotoinen viljely puolestaan mahdollistaa olemisen osana jotain joukkoa, mikä ei toteutuisi yksin omalla pihalla tapahtuvassa viljelyssä. Vastuun, ideoiden ja tiedon jakaminen sekä yhdessä innostuminen toisten toiminnasta kiinnostuneiden kaupunkilaisten kanssa tuo uuden asian helposti lähestyttäväksi. Jopa täysin vailla viljelykokemusta olevien kaupunkilaisten on mahdollista lähteä kokeilemaan taitojaan ja oppimaan yhdessä muiden kanssa, kuten Pourias ja kumppanitkin tutkimuksessaan toteavat (Pourias *et al.* 2015: 125). Ruoan tuottaminen saattaa olla jopa toissijainen seikka yhteisöllisyyteen ja toisiin ihmisiin tutustumiseen nähden. Yhteisöllisen viljelyn kautta muodostuva osallisuuden kokemus linkittyy sekä kaupunkiin viljelyalustana että yhteisöön viljelymuotona – se on samanaikaisesti osallisuutta kaupunkitilaan ja osallisuutta kaupunkilaisena olemiseen, eräänlaiseen kaupunkilaisyhteisöön.

Toiseksi, *potentiaali* on tullut esille eri yhteyksissä tarkasteltaessa kaupunkiviljelyä affektien kautta, niin paikan potentiaalina kuin yhteisöllisenä toimintapotentiaalinakin. Potentiaalisissa kietoutuu yhteen iloa ja innostumista sekä surua tai harmistusta aiheuttava affektin aistimus. Puitteiltaan optimaalinen viljelypaikka ja yhteisöllisen toiminnan mukanaan tuoma toimintapotentiaali (ks. Duff 2010: 882) herättävät viljelijöissä suunnitelmia, haaveita ja innostusta. Kaikkea potentiaalia ei ole kuitenkaan pystytty hyödyntämään, mikä tuo affektin kokemukseen mukaan negatiivisen aspektin.

Samaan tapaan huoli alueen tulevaisuudesta kietoutuu yhteen yhteisöllisen paikkaan kiintymisen kanssa. Tämä affektin positiivisten ja negatiivisten aistimusten vuorottelu ja rinnakkainen ilmeneminen voimistavat kaupunkiviljelyn affekteja ja niiden kehämäistä liikettä.

Kolmanneksi, vaikka uusi kaupunkiviljely saattaa näyttäytyä joutomaiden tilapäiskäyttöön nojautuvan luonteensa vuoksi väliaikaisena toimintana, tuo ilmiön tarkastelu affektin kautta esille kaupunkiviljelylle ominaisen *jatkuvuuden*. Tarkastelemani syklistä toistuvat affektiiviset käytännöt sekä affektien kehä ilmentävät tätä kaupunkiviljelyn jatkuvuutta. Tapausviljelmä ei kadonnut Tampereen kartalta kohdatessaan tilanteen, jossa toiminta piti lopettaa sen entisessä sijaintipaikassa. Viljelmä siirrettiin uuteen paikkaan, jossa toiminta päinvastoin kasvoi ja laajeni. Uusien ihmisten mukaan liittyminen ja seuraavien viljelykausien etukäteinen suunnittelu affektiivisena käytäntönä lujittavat viljelytoiminnan jatkuvuutta ja vakiintumista.

Affekti näkökulmana kaupunkiviljelyyn paljastaa ilmiön ympäriltä myös toisen tyyppisiä jatkuvuuksia. Affekti karkaa varsinaista viljelytoimintaa ja viljelykasveihin kietoutuvaa kiintymistä laajemmaksi innostukseksi kaupunkiluontoon. Kaupunkiviljely ja spontaani kaupunkiluonto liittyvät siten yhteen.

Kaupunkiviljelyn jatkuvuutta ilmentää myös affektien kautta tarkasteluun noussut *toisesta ajasta kumpuava innostuminen*, joka on tullut tutkimuksen edetessä toistuvasti esiin niin viljelijöiden kirjeissä, viljelytapoamisten aikaisissa keskusteluissa kuin facebook-ryhmässä olevissa kirjoituksissakin. Se koostuu viljelytoiminnan, yhteisöllisyyden ja paikkaan kiintymisen yhteen kietoutuvista elementeistä. Innostuminen tuo esille viljelytoiminnan aikaperspektiivin ja jatkuvuuden: se suuntautuu nykyhetkestä nostalgisoimnin ja muistelun kautta menneisiin kesiin ja haaveilun ja suunnitelmien muodossa tuleviin. Tulevaan kesään kohdistuva haaveilu ja suunnittelu saavat aikaan affektin aistimuksen, joka ei sinänsä ole sidoksissa siihen, missä haaveileva viljelijä sillä hetkellä on tai mitä tekee. Paitsi paikassa ja ihmisten tai muiden kehojen välityksellä, affekti voi näin laajeta ja liikkua myös ajassa.

### Asukaslähtöinen toiminta kaupunkitilan hallinnan voimavarana

Kaupunkiviljely synnyttää kehollisia merkityksiä, joiden ymmärtäminen ja huomioon ottaminen voi olla hyödyllistä kaupunkisuunnittelussa ja tarjota uusia näkökulmia kaupunkitilan ja -ympäristön hallintaan. Affektin muodostumisen ja kaupun-

gin välistä suhdetta tutkimalla voidaan ymmärtää, millaisen kaupungin asukkaat kokevat omakseen ja kuinka he voivat juurtua siihen.

Kaupunkilaisissa ja asukaslähtöisessä toiminnassa piilee voimavaroja, joiden hyödyntämiseen kaupunkisuunnittelussa ei ole vielä löydetty tehokkaita toimintatapoja. Tämän tutkimuksen esiin tuoma aktiivinen ja osallisuutta kokeva kaupunkilainen voitaisiin ymmärtää osallisena myös kaupunkisuunnittelun kontekstissa. Asukaslähtöistä kaupunkitilan käyttöä voidaan ajatella uudenaikaisena, perinteisiä osallistamismenetelmiä laajentavana, osallistumismuotona.

Paikkoja toiminnan kautta omakseen ottaneilla kaupunkilaisilla on runsaasti näkemystä ja kokemuksen kartuttamaa tietoa kyseisistä paikoista. Nämä tiedot ja taidot ovat kaupunkisuunnittelun hyödyntämätön resurssi – ne voitaisiin ottaa kaupunkisuunnittelun voimavaraksi paikkojen tulevaisuuden suuntaviivoja piirrettäessä. Bäcklund kollegoineen (Bäcklund *et al.* 2002: 13) toteaa mahdollisuuden vaikuttaa omaan elinympäristöön olevan merkittävä edellytys kaupunkilaisten sitoutumiselle ja paikallisen identiteetin vahvistumiselle. Sitoutuminen ja identiteetin vahvistuminen puolestaan tuottaa aktiivisia kaupunkilaisia, jotka haluavat pysyä osana omaa kaupunkiaan ja kehittää sitä.

Affektien esiin tuoma toimintapotentiaali voidaan nähdä kaupunkisuunnittelun lisäksi voimavarana myös kaupunkitilan ja -ympäristön hallinnassa ja ylläpidossa. Mikäli paikka ja tekeminen tarjoavat käyttäjilleen kehollisia merkityksiä, osallisuuden kokemista ja halua kiinnittyä, liittyy siihen hyvin luontevasti myös halu pitää paikasta huolta (ks. Singh 2013). Paikkaa käyttävät asukkaat saattavat olla halukkaita osallistumaan paikan ympäristönhoidollisiin tehtäviin kaupungin apuna. Tällaisissa tapauksissa on mahdollista siirtää vastuuta asukkaalle esimerkiksi talkootyön tai hoitosopimusten muodossa. Paikkaan liittyä tällöin oikeus käyttää ja määritellä tilan luonnetta, mutta myös vastuuta hoitaa paikkaa ja pitää se kunnossa (ks. Rosol 2010). Kun joutomaat ovat kaupunkilaisten käytössä, ne myös näyttävät käytetyiltä ja hoidetuilta, eivätkä pääse rapistumaan niin helposti kuin autioina ja vailla käyttöä ollessaan. Lisäksi toiminnan mukanaan tuoma sosiaalinen kontrolli voi ehkäistä alueella mahdollisesti esiintyvää ilkeäkäyttoa.

### Päätelmät

Kalevanharjun yhteisöviljelmän tarkastelu affektien näkökulmasta osoittaa, että viljelytoimintaan, yhteisöllisyyteen ja kaupunkiviljelypaikkaan liit-

tyvät keholliset merkitykset muodostavat kehän, joka voimistuu ja liikkuu syklistä toistuvien ja satunnaisten affektiivisten käytäntöjen kautta. Nämä viljelyn, yhdessä tekemisen ja paikkaan kiintymisen keholliset merkitykset voimistavat toisiaan ja saavat viljelijät innostumaan ja jatkaamaan toimintaa.

Yhteisöllisessä kaupunkiviljelyssä kaupunkilaiset tutustuvat ja kiintyvät viljelypaikkaan ja toisiin viljelijöihin. Tätä kautta muodostuu vahva kokemus osallisuudesta kaupunkiin fyysisenä ja sosiaalisena rakennelmana. Kaupunkiviljely juurruttaa konkreettisen tekemisen ja viljelemällä tapahtuvan kaupunkitilan muokkaamisen ja luomisen kautta ihmisiä kaupunkiin. Kaupunkiviljely synnyttää toiminnan ympärille tuntevan, kokevan ja osallistuvan kaupunkiyhteisön. Tämä kaupunkiyhteisö pitää sisällään toimintapotentiaalia, joka voisi toimia voimavarana kaupunkisuunnittelussa ja kaupunkiympäristön hallinnassa. Tarkastelemalla erilaisia asukaslähtöisiä kaupungissa tapahtuvia toimintoja affektien kautta voidaan löytää myös muita kaupunkiyhteisöjä ja niihin kytkeytyviä kehollisia merkityksiä ja toimintapotentiaaleja.

Affekti tarjoaa uudenlaista otetta kaupunkiympäristön viihtyisyyden tutkimukselle: affektien kautta päästään käsiksi asukkaiden kaupunkikokemuksiin ja niiden synnyttämiin tunteisiin ja reaktioihin. Täydennysrakentamisen tai kaupunkikehittämisen tiimoilta käytävissä keskusteluissa voidaan kehollisten merkitysten kautta ymmärtää, mikä on asukkaille tärkeää tiivistyvässä kaupungeissa – millaisten tekijöiden vaikutuksesta kaupunkilaiset tuntevat osallisuutta ja juurtuvat kaupunkiin. Urbaaneihin affekteihin liittyvän tiedon tuottamisesta voi olla hyötyä kaupunkikehittämisessä, mikäli asukaslähtöinen kehollisia merkityksiä synnyttävä ja ylläpitävä toiminta onnistutaan ottamaan osaksi kaupunkitilan ja -luonnon tuottamista ja hoitoa. Tämä voisi olla askel kohti viihtyisämpää, toimivampaa ja kestävämpää kaupunkia.

### Kiitokset

Kiitän tutkimuksen mahdollistaneita kaupunkiviljelijäkollegoita sekä kahta anonymiä vertaisarvioijaa ja teemanumeron toimittajia Pauliina Lehosta, Taru Peltola ja Jarkko Bambergia sekä lehden päätoimittajia Nina Tynkkystä. Lisäksi kiitän Ari Jokista, Anna-Kaisa Kuusisto-Arposta, Helena Leinoa, Yrjö Hailaa ja Minna Santaojaa sekä muita Tampereen yliopiston Johtamiskorkeakoulun POLEIS-seminaarin osallistujia tuesta ja arvokkaasta

palautteesta käsikirjoituksen työstämisen eri vaiheissa. Tutkimus on toteutettu Tampereen yliopiston Johtamiskorkeakoulussa.

### Lähteet

- Aho, Annukka, Kovanen, Susanna, Meriläinen, Heidi & Silveri, Sini (2015). Innostus. Teoksessa Jokinen, Eeva & Venäläinen, Juhana (toim.) *Prekarisaatio ja Affekti*. Nykykulttuurin tutkimuskeskus, Jyväskylä, 53–70.
- Anderson, Ben (2006). Becoming and being hopeful: towards a theory of affect. *Environment and Planning D: Society and Space* 24, 733–752.
- Anderson, Ben (2009). Affective Atmospheres. *Emotion, Space and Society* 2:2, 77–81.
- Armstrong, Donna (2000). A survey of community gardens in upstate New York: implications for health promotion and community development. *Health and Place*, 6:4, 319–327.
- Brennan, Teresa (2004). *The transmission of affect*. Cornell University Press, Ithaca.
- Bäcklund, Pia, Häkli, Jouni & Schulman, Harry (2002). *Osalliset ja osaajat – Kansalliset kaupungin suunnittelussa*. Gaudeamus, Helsinki.
- Colding, Johan & Barthel, Stephan (2013). The potential of ‘Urban Green Commons’ in the resilience building of cities. *Ecological Economics* 86, 156–166.
- Duff, Cameron (2010). On the role of affect and practice in the production of place. *Environment and Planning D: Society and Space* 28:5, 881–895.
- Eskola, Jari & Suoranta, Juha (1998). *Johdatus laadulliseen tutkimukseen*. Vastapaino, Tampere.
- Evers, Anna & Hodgson, Nicole L. (2011). Food choices and local food among Perth’s community gardeners. *Local Environment* 16:6, 585–602.
- Hardt, Michael (2007). Foreword: what affects are good for? Teoksessa Clough, Patricia Ticineto & Halley, Jean O’Malley (toim.) *The affective turn: theorizing the social*. Durham, NC, ix–xiii.
- Hernberg, Hella (2012). *Helsinki Beyond Dreams: Actions towards a creative and sustainable hometown*. Urban Dream Management, Helsinki.
- Jokinen, Ari, Viljanen, Ville & Willman, Krista (2011). Kaupunkiluonto käsin tehtynä: Pispalan ryytimaa ja tiheän paikan synty. *Alue ja Ympäristö* 40:2, 35–48.
- Jokinen, Eeva (2015). Tohkeisuus. Teoksessa Jokinen, Eeva & Venäläinen, Juhana (toim.) *Prekarisaatio ja Affekti*. Nykykulttuurin tutkimuskeskus, Jyväskylä, 31–52.
- Jokinen, Eeva, Venäläinen, Juhana & Vähämäki, Jussi (2015). Johdatus prekaarien affektien tutkimukseen. Teoksessa Jokinen, Eeva & Venäläinen, Juhana (toim.) *Prekarisaatio ja Affekti*. Nykykulttuurin tutkimuskeskus, Jyväskylä, 7–30.
- Kaakinen, Iina (2013). Julkijuominen, julkisten tilojen sääntely ja Karhupuiston käytöskukat. *Alue ja Ympäristö* 42:2, 17–29.
- Kuula, Arja (1999). *Toimintatutkimus. Kenttätyötä ja muutospyrkimyksiä*. Vastapaino, Tampere.
- Lappalainen, Sirpa (2007) Mikä ihmeen etnografia? Teoksessa Lappalainen, Sirpa, Hynninen, Pirkko, Kankkunen, Tarja, Lahelma, Elina & Tolonen, Tarja (toim.) *Etnografia metodologiana*. Vastapaino, Tampere, 9–14.
- Marttila, Annamaja (2014). Tutkijan positiot etnografisessa tutkimuksessa – kentän ja kokemuksen dialoginen ra-

- kentuminen. Teoksessa Hämeenaho, Pilvi & Koskinen-Koivisto, Eerika (toim.) *Monipaikkainen etnografia*. Ethnos ry, Helsinki.
- Massumi, Brian (2002). *Parables for the virtual: movement, affect, sensation*. Duke University Press, Durham.
- Nygren, Nina & Peltola, Taru (2014). Yllätyksen politiikka liito-oravakartoituksessa. *Alue ja Ympäristö* 43:2, 4–16.
- Pile, Steve (2010). Emotions and affect in recent human geography. *Transactions of the Institute of British Geographers* 35:1, 5–20.
- Pourias, Jeanne, Aubry, Christine & Ducheim, Éric (2015). Is food a motivation for urban gardeners? Multifunctionality and relative importance of the food function in urban collective gardens of Paris and Montreal. *Agriculture and Human Values*. Published online 8 April 2015.
- Pullianen, Elina (2012). *Omalta pihamaalta yhteiseen kaupunkikiitilaan – Tapaus kaupunkiviely*. Tampereen yliopisto, Johtamiskorkeakoulu. Pro Gradu -tutkielma.
- Pyry, Noora (2012). Nuorten osallisuus tutkimuksessa: Menetelmällisiä kysymyksiä ja vastausyhteyksiä. *Nuorisotutkimus* 1/2012, 35–53.
- Rosol, Marit (2010). Public Participation in Post-Fordist Urban Green Space Governance: The Case of Community Gardens in Berlin. *International Journal of Urban and Regional Research* 34:3, 548–563.
- Simonen, Seppo (1961). *Suomen puutarhatalouden historia*. Yhteiskirjapaino Oy, Helsinki.
- Singh, Neera M. (2013). The affective labor of growing forests and the becoming of environmental subjects: Rethinking environmentality in Odisha, India. *Geoforum* 47, 189–198.
- Stringer, Ernst T. (2007). *Action research* (3. painos). SAGE, Thousand Oaks.
- Tampereen kaupungin luonnonsuojeluohjelma (2013). Tampereen kaupungin luonnonsuojeluohjelma 2012–2020. Tampereen kaupunki, Ympäristönsuojeluyksikkö, Ympäristönsuojelun julkaisuja 1/2013. Viitattu 26.8.2015. [http://www.tampere.fi/material/attachments/t/6En8uvX9w/Tampereen\\_luonnonsuojeluohjelma\\_raportti.pdf](http://www.tampere.fi/material/attachments/t/6En8uvX9w/Tampereen_luonnonsuojeluohjelma_raportti.pdf)
- Tampereen kaupunki (2014). Keskustan strateginen osayleiskaava. Tampereen kaupungin Internet-sivut. Viitattu 26.8.2015. <http://www.tampere.fi/kaavatjakiinteistot/kaavoitus/yleiskaavoitus/keskustanstrateginenosayleiskaava.html>
- Thrift, Nigel (2004). Intensities of feeling: towards a spatial politics of affect. *Geografiska Annaler B* 86:1, 57–78.
- Thrift, Nigel (2008). *Non-representational theory: space, politics, affect*. Routledge, London.
- Viljoen, André & Bohn, Katrin (2014). *Second nature urban agriculture: Designing Productive Cities*. Routledge, London & New York.
- Wetherell, Margaret (2012). *Affect and Emotion: A New Social Science Understanding*. SAGE Publications Ltd, Los Angeles.
- Willman, Krista (2013). *Tiheää paikkaa puolustamassa – Pispalan ryytimaan käyttäjien paikkakokemus ja asemakaavan uudistaminen*. Tampereen yliopisto, Johtamiskorkeakoulu. Pro Gradu -tutkielma.