



Veera Kinnunen^a

Tulevaisuuksien muotoilua Lapin varhaisessa seutusuunnittelussa

Pirttikoski Hydropower Plant Village and the ethos of regional planning

The reconstruction of Lapland after World War II did not mean merely restoring the pre-war infrastructure and buildings; Lapland was both reconstructed and built afresh at the same time. Reconstruction was viewed by planners and architects as an inspiring challenge to modernise the devastated areas. Lapland region was considered a real-life laboratory for arranging novel ways for “living, moving and working”.

Almost all the rapids of Finland’s longest river, the Kemijoki, were harnessed during the 1950s and 1960s. The construction of hydropower plants changed both the mental and physical landscape of Northern Finland in ways that were not anticipated in the planning stage of the projects.

One of the rapids harnessed on the Kemijoki River was Pirttikoski. During the construction years (1955-1959) the population of Pirttikoski grew from zero to almost 4000. In this article I will discuss the kinds of modernising influences that the construction of the power plants introduced into the culture and everyday lives of the people living in the region, asking what was the ethos of regional planning articulated in the planning of both the community and the region. I will further explore what was the anticipated future society that the designers of Lapland regional plan in the 1950s were pursuing.

In this article the village of Pirttikoski serves as a model community in two ways. Firstly, Pirttikoski was originally designed as an experimental model community for creating solutions for future power plant construction site communities. Secondly, it is a model village of my study, a micro case from which I will examine the process of designing a regional plan for Lapland in the 1950s.

Keywords: Pirttikoski, TVA, Alvar Aalto, Hydropower plant, regional planning

Johdanto

Maisemakuva on muuttumassa, samoin elämä jokivarilla. Teollisuuden sijainti ja määrä Lapissa on vielä suuri kysymysmerkki, mutta ei varmaankaan kauan. [- -] On mahdollista että Lappi aivan lähitulevaisuudessa ja hyvin lyhyen ajanjakson aikana joutuu käymään läpi kehitysprosessin, joka muualla Suomessa on vienyt vuosikymmeniä ja jopa -satoja. (Aalto 1957, LSKL.)

Suomi teollistui ripeästi toisen maailmansodan jälkeisinä jälleenrakennuksen vuosikymmeninä. Varsinkin Pohjois-Suomessa yhteiskunnallinen ja ympäristön muutos oli nopeaa, sillä alueen luonnonvarat otettiin laajamittaisesti haltuun valjastamalla Oulujoki ja Kemijoki sivujokineen, tehostamalla metsänhakkuita ja sijoittamalla teollisuutta ja voimalaitoksia aikaisemmin harvaan asutuille alueille. (ks. esim. Parpola

a. Lapin yliopisto, veera.kinnunen@ulapland.fi

2014; Löfgren 2015b.) Pohjoisen luonnonvarojen haltuun ottaminen on tutkimuksissa liitetty kolonialismiin ja talousnationalistisen luonnonvalloituksen ideologiaan (Massa 1994; Suopajarvi 2003) tai pidetty taloudellisenä välttämättömyytenä (Lapin luontopolitiikan diskursseista ks. Valkonen 2009). Ympäristöhistorioitsija Ilmo Massa on nimittänyt sotien jälkeistä kautta ”voimaperäisen ryöstötalouden kaudeksi”, jota leimasi usko luonnonvarojen loppumattomuuteen ja jatkuvan talouskasvun mahdollisuuteen. (Massa 1994, 116–118.) Massan mukaan Lapin teollistaminen lähti puhtaasti elinkeinoelämän ja valtion resurssitarpeista eikä pitänyt alueen perinteisten elinkeinojen kehittämisestä puhumattakaan ympäristöarvoista. Vain harva aikalainen toi keskusteluun ympäristökräättisiä ääniä. Tällaisiksi harvinaisiksi ”ekologisiksi akanvirroiksi” Massa tunnistaa ensinnäkin vaikutusvaltaisen maantieteilijä Ilmari Hustichin, joka toi tutkimuksissaan esille luonnon kestokyvyn näkökulmia hyvinvointi-Suomen rakentamisen vastapainona. Toiseksi mielenkiintoiseksi vastaaänekseksi Massa mainitsee Alvar Aallon, jonka mielestä ”vielä luonnonläheisenä ja harvaan asuttuna säilyneestä Suomesta pitäisi tehdä ympäristöpolitiikan esikuvamaa, jossa haettaisiin luonnon, teknologian ja sosiaalisen hyvinvoinnin oikeata tasapainoa maailman tulevaisuutta varten” (Massa 1994, 119; Schildt 1994; myös valokuvaaja Matti Saanion voisi nostaa tällaiseksi pientä ihmistä ja pohjoisen ympäristöarvoja puolustavaksi edelläkävijäksi, ks. esim. Löfgren 2015a).

Tässä artikkelissani kiinnitän huomioni Alvar Aallon johtamaan Lapin aluesuunnitelmatyöhön ”ekologisena akanvirtana”, jonka avulla koetettiin lieventää tehokkaan teollistamisen ja paikallisten asukkaiden hyvinvoinnin välistä kuilua ja tasapainottaa ympäristömuutoksen aiheuttamia seurauksia. Aalto visioi 1950-luvulla koko Lapin läänin alueelle toteutettavaa yhtenäistä, ”teknilliset, taloudelliset ja sosiaaliset kysymykset” huomioivaa aluesuunnitelmaa, jonka avulla voitaisiin ennakoita ja tasoittaa muun muassa koskien valjastamisesta ja nopeasta teollistumisesta johtuvien muutosten vaikutuksia Lapin maaseudulla. Lappiin oltiin tekemässä koko laajan alueen kattavaa seutusuunnitelmaa ensimmäisten joukossa maailmassa. Siksi se esitettiin mielellään laboratoriona, jossa voitiin etsiä toimivia käytäntöjä maan- tai jopa maailmanlaajuisesti. Kysyn, millaisia tavoitteita ja ideaaleja varhaisessa Lapin seutusuunnittelutyössä tavoiteltiin ja millaista tulevaisuutta tehtiin. Osoitan, että luonnonvalloituksen ideologian vastapainona vaikutti humanistinen eetos, jossa nopean teollistumisen ympäristölliset ja sosiaaliset haitat tiedostettiin ja niiden seurauksia pyrittiin tasoittamaan ennakoivalla suunnittelulla.

Tarkastelen Lapin aluesuunnitelman visiota Pirttikosken voimalaitoskyläsuunnitelman kautta. Voimalaitoskylä syntyi 1950-luvun alussa Pirttikosken tunnelivoimalaitoksen rakennustyömaan yhteyteen. Pirttikoski on mielenkiintoinen kohde, koska sinne piirrettiin sekä laajempi kyläkaavio että yksittäisiä tyyppitaloja.

Pirttikoskesta avautuu näkymä Lapin teollistumisen todellisuuteen sekä laajemmin aluesuunnitteluun¹ sen vielä hakiessa muotoaan, aikana ennen vakiintunutta, rakennuslain edellyttämää seutusuunnittelua² (aluesuunnittelun kehityksestä ks. esim. Jauhiainen & Niemenmaa 2006). Pirttikoski on tutkimuksessani mallikylä kahdella tavalla. Ensinnäkin sen kautta voidaan tarkastella sitä, millä tavalla vesivoimalaitokset ja niiden ympärille kasvaneet yhdyskunnat muuttivat elämisen arkea Lapissa jälleenrakennusta seuranneina nopean teollistumisen vuosina (asumisen arjesta Pirttikoskella ks. Kinnunen 2018). Toiseksi tarkastelen Pirttikoskea teoreettisena mallikylänä, jonne piirrettiin ja suunniteltiin ratkaisuja, joita oli tarkoitus testata käytännössä ja hyödyntää myöhemmin muilla jokivarren voimalaitostyömailla. Mallikylä ei koskaan toteutunut suunnittelunlaisena, joten se jää historiaan todellistumattomana potentiaalina, menneisyyden mahdollisena tulevaisuutena.

Lähteiden kulttuurihistoriallista lähiluentaa

Tutkimuskysymykseni jakautuu kolmeen osaan. Ensinnäkin kysyn, millaista tulevaisuutta aluesuunnittelutoimisto visioi Lappiin. Toiseksi kysyn, millaisin keinoin haluttua tulevaisuutta tavoiteltiin. Sanoitan siis *menneisyyden mahdollisia tulevaisuuksia*. Lopuksi pohdin, miksi aluesuunnittelutoimiston

1. Käytän aluesuunnittelua ja seutusuunnittelua synonyymeinä, koska aineistossani ilmaukset ovat vakiintumattomia. Aikalais teksteissä käytetään paikoitellen myös seutukaavaa ja aluesuunnitelmaa synonyymeinä.

2. Maaseutua ja laajempia alueita koskeva seutukaava merkittiin ensimmäiseen rakennuslakiin, joka astui voimaan 1959 (Rakennuslaki 1958 §2). Laki ymmärsi seutukaavan yleispiirteisenä alueen käyttämissuunnitelmana yhdessä tai useammassa kunnassa. Nupponen 2000, 14–15. Seutukaavan tekeminen oli kuitenkin vapaaehtoista aina vuoteen 1969 (Jauhiainen & Niemenmaa 2006, 80–83).

suunnitelmat jäivät pitkälti toteuttamatta. Tämä kysymys on luonteeltaan kaikista spekulatiivisin.

Olen hyödyntänyt analyysissäni Lapin aluesuunnitelmaa koskevia arkistolähteitä. Aluesuunnittelun operatiivisen toimijan eli Rovaniemelle sijoitetun, Alvar Aallon arkkitehtitoimiston alaisuudessa toimivan Lapin aluesuunnittelutoimiston omat asiakirja-arkistot eivät ole säilyneet, ja sen tuottamat piirustukset ja suunnitelmat ovat kadonneet tai hajaantuneet eri arkistoihin. Toimiston työskentelyä on mahdollista jäljittää kuntainliiton arkistossa säilyneen materiaalin perusteella. Pääasiallisena primäärilähteenäni on Lapin Liiton arkistoon sijoitettu Lapin seutusuunnitelman kuntainliiton arkistomateriaali (Lapin liiton arkisto, Lapin seutusuunnitelman kuntainliitto, jatkossa LSKL), jonka olen käynyt kokonaisuudessaan lävitse toimintavuosilta 1951–1958. Arkistoon on talletettu kuntainliiton historiaan liittyvää materiaalia, kuten esitelmää ja lehtileikkeitä sekä kuntainliiton liittovaltuuston ja -hallituksen pöytäkirjat. Niiden liitteenä on vuotuiset aluesuunnittelutoimiston toimintakertomukset ja -suunnitelmat sekä eri yhteyksissä pidettyjä, puhtaaksikirjoitettuja julkisia esitelmää, joista suurin osa on Alvar Aallon nimissä. Erityisellä tarkkuudella olenkin lukenut juuri toimintakertomuksia ja esitelmää. Tarkastelen pääosin tekstuaalista materiaalia, minkä lisäksi hyödynnän tulkinnassa Pirttikosken osalta myös säilyneitä visuaalisia materiaaleja, kuten kyläkaaviota ja asuinmuototutkimusten tyyppi- ja piirustuksia.

Kulttuurihistoriallinen lähteiden tulkinta edellyttää aina lähdekriittistä pohdintaa. Arkistoihin talletetut materiaalit eivät ole vain neutraaleja jälkiä menneisyydestä, vaan ne kantavat mukanaan syntyhistoriansa olettamuksia, arvolutauksia ja intressejä. Historian tulkitsijan on otettava huomioon tämä painolasti ja kysyttävä, missä yhteydessä ja millaisin ehdoin lähteet ovat syntyneet, ketä ne puhuttelevat ja mikä niiden tavoite on mahdollisesti ollut. Ne määrittävät, millaisiin kysymyksiin niiden avulla on mahdollista vastata. (esim. viranomaislähteiden lähdekriittisestä luennasta ks. Koivisto 2013).

Aluesuunnittelutoimiston toimintakertomukset ja -suunnitelmat on suunnattu kuntainliiton elimissä toimiville virkamiehille sekä sitä kautta myös seutusuunnittelussa mukana oleville kunnille. Ne ovat näennäisen neutraaleja raportteja aluesuunnittelutoimiston toiminnasta, mutta samalla niiden tehtävänä on myös ollut vakuuttaa, että toiminta on edennyt johdonmukaisesti, rahoille on kuluneen vuoden aikana saatu vastinetta ja että toimintaa on syytä jatkaa. Julkiset esitelmät on puolestaan pidetty monenkirjaville yleisöille, kuten kuntapäätäjille, tavallisille kansalaisille, valtakunnan tason vieraille, arkkitehdeille ja toimittajille. Niidenkin tarkoituksena on ollut suunnittelutyön jatkuvuuden takaaminen valamalla uskoa seutusuunnittelun tärkeyteen sekä saada uusia jäseniä kuntainliittoon – ja samalla saada lisää rahoittajia suunnittelutyölle. Tarkoituksena oli saada kaikki Lapin kunnat mukaan vapaaehtoiseen yhteistoimintaan, minkä jälkeen myös valtio olisi ollut helpompi saada mukaan rahoittajaksi. Lisäksi pyrittiin innostamaan myös tärkeitä teollisuudenaloja, kuten Kemijoki Oy, rahoittamaan kuntainliiton toimintaa. (Lapin aluesuunnitelman työohjelma vuodelle 1954, LSKL.)

Tällaisten menneisyyden jälkien avulla on tuskin mahdollista päästä syvälle arkisen suunnittelutyön hankaluuksiin, toimijoiden väliin intressiristiriitoihin tai toimijoiden mahdollisiin epäilyksiin. Sen sijaan niistä voi lukea Lapin seutusuunnittelun ihanteita ja päämääriä ja kysyä, millainen elinympäristö suunnittelijoiden mielestä oli hyvä ja tavoiteltava ja millaisin keinoin se oli mahdollista saavuttaa.

Menneisyyden tapahtumien näennäisen vaihtoehdottomuuden purkaminen ja historian moninaisuuden näkyväksi tekeminen ovat kulttuurihistoriallista tutkimusta usein ohjaavia periaatteita. Kulttuurihistoria ei tarkastele menneisyyttä vain aktuaalisesti tapahtuneena vaan myös potentiaalisena mahdollisuuksien maailmana. (Ks. esim. Salmi 2010.) Tarkastelen aikalaistolähteiden avulla historiaa ”in the making” kiinnittäen huomioni paitsi siihen mitä oli, myös siihen, mitä olisi voinut olla (Wyschgrad 1998, lainattu Salmi 2010, 354). Tulkitsen lähteitä kulttuurihistoriallisen lähiluvun menetelmän avulla. Lähiluvun menetelmässä aineistosta etsitään merkityksellisiä kohtia, jotka viittaavat yhteiskunnallisiin, kulttuurisiin ja historiallisiin ilmiöihin (Löfgren 2015a, 356). Tarkastelun kohteena olevan aikakauden suunnitteluihanteita kunnioittaen luen aluesuunnittelua samanaikaisesti kolmella skaalalla liikkuen laajasta jokivarren perspektiivistä naapurustoon ja lopulta asuinyksikköön asti.

Lähestymistavassani on vaikutteita tieteen ja teknologian tutkimuksesta (STS, esim. Bijker 199), joka tarkastelee ilmiöitä ja niiden vakiintumista muotoutumisvaiheissaan. Tieteen ja teknologian tutkimus jäljittää erilaisia tavoitteita ja vaihtoehtoisia mahdollisuuksia, jotka ovat vaikuttaneet asioiden ja käytäntöjen muokkaantumiseen ennen niiden muuttumista itsestäänselvyyksiksi (teknologian kulttuurihistoriaa Suomessa, ks. esim. Männistö-Funk 2014). Tällaisessa tarkastelutavassa innovaatioiden kehitystä ei nähdä pelkästään yhden teknologian voittokulkuna vaan tehdään näkyviksi myös niille aikanaan esitetyt vaihtoehdot. Esimerkiksi tieteen ja teknologian historioitsija Thomas Gieryn (2002)

on jäljittänyt amerikkalaisen bioteknologiakeskuksen suunnittelu- ja rakentumisprosessia. Hän on saanut näkyväksi menneisyyden mahdolliset tulevaisuudet, jotka ovat peittyneet todellistuneiden ja betonin vakauttamien rakenteiden alle (emt., 53).

Gierynin mukaan rakennusten suunnitteluprosessilla on ainakin kahdenlaisia seurauksia: Ensinnäkin muotoilu on samanaikaisesti sekä materiaalisten rakenteiden että sosiaalisten tavoitteiden muotoilemista. Lopulliseen tuotokseen sementoituvat suunnittelijoiden, tilaajien, käyttäjien ja yleisön intressit. Toiseksi suunnittelijat eivät muotoile vain materiaalisia rakenteita, esineitä tai rakennuksia vaan he tulevat samalla muovanneeksi tulevaisuuden inhimillisiä käyttäjiä ja toiminnan mahdollisuuksia. Näin suunnittelutyö on aina tulevaisuuden – käyttäjän ja jopa yhteiskunnan – muotoilua. (Gieryn 2002, 41–42). Valmistuttuaan rakennukset puolestaan muokkaavat elämää rajatessaan toimintamahdollisuuksia omalla fyysisellä pysyvyydellään. Esimerkiksi kun keittiö sijoitettiin modernissa arkkitehtuurissa etäälle arkihuoneesta, tultiin samalla rajanneeksi ruokaa laittava äiti ulos sosiaalisesta yhdessäolemisesta. (Saarikangas 2002; Attfeld 2007). Tutkimassani tapauksessa tulevaisuutta pyrittiin muotoilemaan jonkinlaiseksi, mutta visio saavutti sementoitumisen ja pysyvyyden asteen vain hyvin pieneltä osin. Toteutuessaankaan teknologiat ja rakennukset eivät kuitenkaan vakauta sosiaalista elämää pysyvästi tai täydellisesti, vaan ne ovat jatkuvasti alttiita uudelleentulkinnolle, uudelleenlaajittelevalle käytölle ja yksinkertaisesti ajan kulumisen aiheuttamille fyysisille muutoksille (Gieryn 2002; Männistö-Funk 2014).

Ennen siirtymistä lähteiden tulkintaan avaan hiukan keskustelua, joihin artikkelini osallistuu sekä sitä historiallista kontekstia, jossa aluesuunnitelmia tehtiin.

Tuhkasta nouseva Lappi

Artikkelin yhtenä tavoitteena on tuoda esiin Alvar Aallon näkymättömäksi jäänyttä työtä Lapin seutusuunnittelun varhaisvaiheiden parissa. Rovaniemen jälleenrakennus uusittuine asemakaavoineen ja hallintokeskuksineen on näkyvästi dokumentoitu samoin kuin esimerkiksi Kokemäenjoen aluesuunnitelma, mutta koko Lapin kattavan seutusuunnitelman tarkastelu on toistaiseksi ollut varsin vähäistä (ks. kuitenkin Rautsi 1984; 2016; 2017; Lukkarinen 1998 sekä Alajääskö 2015). Siksi kuvaan aluesuunnitelman vaiheita myös dokumentaarisen tapahtumahistoriallisesti. Asetun täydentämään suomalaista aluesuunnitteluhistoriaa tarkastellen sosiologi Terttu Nupposen (2000) historiallissosiologista näkökulmaa sekä ympäristöneuvos, sosiologi Jussi Rautsin (1984; 1996; 2016; 2017) 1980-luvulta alkaen tekemiä kartoituksia Lapin aluesuunnittelusta.

Artikkelini osallistuu monitieteiseen keskusteluun jälleenrakennuksen mentaaliseen, kulttuuriseen ulottuvuudesta. Lapin henkistä ja materiaalista jälleenrakennusta jäljittävät tutkijat ovat pyrkinet nostamaan Lapin sodan ja jälleenrakennuksen kokemustodellisuuden kansallisen muistin marginaalista. (Ks. Tuominen 2003; 2015a, 2015b, Suomen akatemian rahoittama FEENIKS-hanke.) Tutkijat ovat tehneet näkyväksi sitä, miten tuhotuille alueille palaavien, sodan henkisesti ja fyysisesti runtelemien yhteisöjen on materiaalsen jälleenrakennuksen ohella rakennettava uudelleen myös oma menneisyys- ja ympäristösuhteensa – kuulumisen kokemus ja luottamus elämän jatkumiseen (Tuominen 2015a, 2). Kulttuuriyhdistysten, taiteilijoiden (Hautala-Hirvioja 2011; Tuovinen 2013) ja kirjailijoiden (Löfgren 2015b; Säaskilähti 2015) osallistuminen henkiseen jälleenrakentamiseen on ollut merkittävä. Kulttuurinen ja materiaallinen jälleenrakennus myös kietoutuvat olennaisesti toisiinsa, mikä tulee käsin kosketeltavasti näkyviin kirkkojen jälleenrakennusprosesseja jäljittäessä (ks. esim. Tuominen 2013; Ylimartimo 2016). Arkkitehti Anu Soikkeli (2013) on puolestaan tutkinut Lapin uudelleenrakentamista rintamamiestalojen suunnittelua ja rakennusprosesseja seuraamalla. Hän kuvaa, kuinka lappilainen maaseutuasuminen muuttui jälleenrakennuksen myötä, ja kuinka aravalainoitus satoi Lapin talokannan pitkäksi aikaa standardoituihin tyyppitalomalleihin. Sosiologi Outi Autti (2013; 2015) on puolestaan tarkastellut Kemijoen valjastamisen merkitystä paikallisyhteisöille. Hän kuvaa, kuinka kosken kuohujen katoaminen ei ollut vain dramaattinen toimintaympäristön muutos, vaan jätti alueen asukkaisiin myös vaikeammin määriteltävän trauman. Koko aistiympäristö ja psyykinen maisema muuttuivat lähtemättömästi.

Lapin aluesuunnitelma liittyy erottamattomasti Kemijoen valjastamiseen. Aluesuunnittelutyön tavoitteena oli jatkaa Lapin jälleenrakennusta varmistamalla paitsi taloudellinen myös kulttuurinen hyvinvointi äkillisten muutosten kohtaamilla alueilla.

Rovaniemen jälleenrakennus

Toisen maailmansodan jälkeen vetäytyvät saksalaisjoukot tuhosivat mennessään Lapin maakunnan infrastruktuurin lähes täydellisesti. Eivät vain tiet, rautatiet ja sillat vaan kaikki rakennukset ja kiinteä irtain omaisuus ”riihistä ja karjasuojista sairaaloihin, kouluihin ja kirkkoihin, viljavarastoista ja taloustavaroista poroihin, puimureihin ja metsätyökoneisiin, silloista ja rautateistä pubelinlinjoihin, maanteihin ja kulkuvälineisiin” hävitettiin maan tasalle (Tuominen 2003, 111). Yhdeksänkymmentä prosenttia Rovaniemen kauppalan rakennuskannasta tuhoutui, eivätkä Lapin kylät selvinneet juuri vähemmällä.

Rovaniemen jälleenrakennus alkoi lähes välittömästi heti vuonna 1944. Rovaniemestä tuli Suomen ”jälleenrakennustyön symboli”, kuten Suomen arkkitehtiliiton jälleenrakennustoimiston arkkitehti Alvar Aalto (1945, 127) toteaa Arkkitehti-lehden Rovaniemi-teemanumerossa. Jälleenrakennustyön yhteydessä Rovaniemen kauppalan asemakaava piirrettiin uusiksi tulevaa liikenteen, teollisuuden ja asutuksen kasvua silmällä pitäen. (ks. esim. Lukkarinen 1998.) Rovaniemeä suunniteltiin tulevaisuuteen kaukonäköisesti tähtyen kaivos- ja muun teollisuuden liikenteelliseksi solmukohdaksi ”Vienanmerelle ja Atlanttiin”. Aalto painotti, että asemakaavan tuli perustua joustavuuteen, joka ”sallii arvaamattoman kasvun tulevaisuudessa ilman, että yhdyskunta silti tänään ja lähiaikoina tulisi olemaan suuremman tulevaisuuden muodoton vastike.” (Aalto 1945, 130.)

Arkkitehdeille sodan hävitys olikin paitsi mittaamaton inhimillinen katastrofi myös uusi mahdollisuus. Esimerkiksi sosiologi Lewis Mumford kirjoitti Lontoon pommitusten aiheuttamista tuhoista, että ne olivat ”pyytämättä ilmestyneitä avoimia paikkoja, jotka – mikäli ei kustannuksissa oltu liian tarkekoja – saatetaan käyttää hyväksi rakennettaessa terveiden periaatteiden mukaista kaupunkia” (Mumford 1949, 312). Sodassa tuhoutuneiden alueiden jälleenrakennus, evakkojen uudet asutusalueet sekä vauhdilla kasvavan teollisuuden ympärille nousevat uudet yhdyskunnat olivat herkullisia kohteita arkkitehdeille (ks. esim. Nupponen 2000). Varsinkin harvaan asuttu, luonnonvaroiltaan rikas mutta teollisuuden, asutuksen ja muun infrastruktuurin osalta kehittämätön Lappi oli suunnittelijoille jonkinlainen *Terra Nullius*, jossa oli mahdollista koetella kehittyvän valtakunnansuunnittelun työkaluja ja ideoita käytännössä.

Vuonna 1945 *Arkkitehti*-lehdessä voitiin kirjoittaa, että ”hävitetty Lappi on jo nousut tuhkeastaan – joskin vaatimattomana – ja työ jatkuu täydellä voimalla ihmisarvoa vastaavien olosuhteiden luomiseksi Lapin kärsineelle kansalle” (Aalto 1945, 127). Samalla Rovaniemen asemakaava kytkeytyi suurisuuntaisempaan ja ehkä hullunrohkeankin tulevaisuuden tavoitteeseen: kokonaisvaltaisen, Lapin kaikki kunnat käsittävän seutusuunnitelman luomiseen.

Vesivoima ja Lapin aluesuunnitelma

Energiavaje oli sodanjälkeisen Suomen teollistumisen suurin hidaste, sillä kolmannes Suomen vesivoimasta oli jäänyt rauhansopimuksessa Venäjänpuoleiseen Karjalaan. Pohjois-Suomen suuret joet valjastettiin palvelemaan kasvavan teollisuuden tarpeita. (esim. Massa 1994, 234). Kemijoen ensimmäinen voimalaitos, Isohaara, rakennettiin Kemijoen alajuoksulle vuonna 1949. Kemijoen voimalaitosten rakentaminen aloitettiin alajuoksulta sillä perusteella, että uudella patosillalla voitiin korvata Lapin sodassa vuonna 1944 tuhotut rautatiesillat. Näin saatiin avattua tie pohjoiseen ja mahdollistettua jälleenrakennuksen vaatimat materiaalikuljetukset tuhottuun Lappiin. (Kemijoen valjastamisesta ks. esim. Alaniska 2013; Autti 2013; 2015.)

Isohaaran rakentamisesta lähtien Kemijokeen rakennettiin 1950-luvun aikana uusi voimalaitos keskimäärin joka toinen vuosi. Rakentamista tehtiin kovalla kiireellä ja kaikennäköisillä poikkeusluvilla. Rakennuttajaksi vakiintui Kemijoki Oy, joka perustettiin Petäjäskosken voimalaitoksen rakennustyömaan aikoihin vuonna 1954 ja jonka osakkaiksi tulivat valtio suoralla omistuksella sekä valtion yhtiöt Imatran voima ja Veitsiluoto. (Seppälä 1976.)

Lapin aluesuunnitelman yksi aloite tehtiin syyskuussa 1950 rakennusmestarien kokouksessa³, jossa oltiin huolissaan rakennustöiden loppumisesta Lapin jälleenrakennuksen kiihkeimmän vaiheen päätyttyä. Koska paikkakunnan ”asujaimisto” oli paisunut verrattain suureksi, epäiltiin elämisen

3. Pöytäkirja Rovaniemen rakennusmestariyhdistyksen kuukausikokouksesta 6.9.1950. Pöytäkirja on käsinkirjoitetun huomion mukaan vuonna 1976 liitetty kuntainliiton arkiston Historiikki-kansioon lisähuomautuksella: ”Tämän päätöksen perusteella on Lapin aluesuunnitelma lähtenyt liikkeelle. Suunnitelman on laatinut professori Alvar Aalto.” LSKL.

mahdollisuuksien heikkenevän, ellei toimenpiteisiin elinkeinomahdollisuuksien lisäämiseksi ryhdyttäisi. Kokouksessa päätettiin ehdottaa, että seuraava voimalaitos rakennettaisiin Rovaniemen seudulle Valajaskoskelle. Voimalaitos takaisi rakennusmestarien mukaan edullisen sähkövoiman ja loisi siten paitsi rakennustyöpaikkoja myös mahdollisuuksia teollisuuslaitosten syntymiselle. Sen lisäksi ehdotettiin, että asetettaisiin pätevä henkilö ”toimittamaan tutkimuksia” teollisuuden ja yritystoiminnan lisäämiseksi alueelle. (Pöytäkirja Rovaniemen rakennusmestariyhdistyksen kuukausikokouksesta 6.9.1950, LSKL) Aluesuunnittelu, jälleenrakennus ja vesivoima nivoutuvat siten jo alusta alkaen Lapissa toisiinsa.

Aluesuunnittelua pohjustamaan järjestettiin vuonna 1950 *Kemi- ja Ounasjokilaakson seutusuunnittelupäivät*, joihin oli kutsuttu yhdeksi puhujaksi myös Alvar Aalto. *Undessa Suomessa* kirjoittava nimimerkki S-o S. osallistui seutusuunnittelupäiville ja raportoi tuoreeltaan tästä ”uudesta iskusanasta”:

Ilmeisesti on kysymys kaupungin ja maaseudun sekä myös eri elinkeinoiden välisten vastakohtien tasoittamisesta. Jotakin kaupunkia laajennettaessa ei vastedes enää vedetä uusia katuja ja talorivejä, vaan katsotaan, olisiko sille paikkaa hieman kauempana maaseudulla. Maanteitä ja vesiteitä suunniteltaessa otetaan joskus tulevaisuudessa perustettavat asutuskeskukset, tehtaot, kaivokset, voimalaitokset ym. huomioon. Ajatellaanpa ehkä sitäkin, mihin vastaisuudessa joku oppilaitos sijoitetaan, mitkä alueet ovat historiallisesti arvokkaina sellaisenaan säilytettävät jne. (Uusi Suomi 6.12.1950)

Suurten ja ennakoimattomien muutosten edessä kunnat päätyivät edistykselliseen ja ajankohtaiseen ratkaisuun tavoitella kuntainrajat ylittävää yhteistyötä koko maakunnan kattavassa seutusuunnittelussa ”*teknillisten, taloudellisten ja sosiaalisten kysymysten kokonaisratkaisun aikaansaamiseksi*” (Päiväämätön muistio otsikolla P.M, LSKL). Vapaaehtoiseen kuntainliittoon lähtivät lopulta mukaan Kemijärven ja Pelkosenniemen kunnat, Rovaniemen maalaiskunta ja kauppalat sekä lisäksi Kittilän ja Tervolan kunta eräin varauksin. Näissä kunnissa oli odotettavissa suurimpia muutoksia vesivoimarakentamisen vuoksi. Kuntainliitto nimettiin *Lapin läänin aluesuunnitelman kuntainliitoksi*. Käytän organisaatiosta jatkossa kuntainliitto-nimeä, koska aikalaislähteissä käytetään vaihtelevasti Seutusuunnitelman kuntainliittoa ja Aluesuunnitelman kuntainliittoa.

Aluesuunnitelman tekijäksi kutsuttiin Alvar Aalto, joka oli visioinut Lapin tulevaisuutta jo Rovaniemen asemakaavan yhteydessä. Aalto tunnettiin myös muun muassa Kokemäenjoen aluesuunnitelman tekijänä (ks. Hurme 1991; Nupponen 2000). Kuntainliiton perustavassa kokouksessa 1951 Aalto esitelmöi jälleen aluesuunnitelmasta. Hän korosti puheessaan aluesuunnittelun mahdollisuuksia estää teollistumisen ja ”hillittömän kapitalismin” negatiiviset vaikutukset. Aalto totesi, että aluesuunnitelman perimmäinen pyrkimys on ”keskityksen hajoitus”, joka estää teollisuuden keskittymisen etelän keskusten ympärille ja jakaa ne tasaisesti ympäri maan. Hän painotti Lapin poikkeavuutta ja erityislaatuisuutta verrattuna aikaisemmin seutusuunnittelun piirissä olleisiin alueisiin esimerkiksi Sveitsissä ja Ruotsissa ja Suomessa Kokemäenjoella. Ensinnäkin Lappi oli monta kertaa laajempi kuin aikaisemmin suunnitellut alueet. Lisäksi Lapissa ei ollut kyse vain korjaavista toimenpiteistä, vaan uutta luovasta, aktiivisesta toiminnasta. Aluesuunnitelman tärkeimpinä hyötyinä Aalto piti liikenneverkoston rationaalista suunnittelua sekä teollisuuden ”oikeudenmukaista jakautumista”, kuten esimerkiksi Oulun tyypitehtaan strategista sijoittamista Pohjois-Suomeen. (Aalto 1951, LSKL.)

Rovaniemelle perustettiin Alvar Aallon arkkitehtitoimiston ”Rovaniemen filiaali” eli *Lapin aluesuunnittelutoimisto, Rovaniemen kauppalan rakennustoimisto* (jatkossa Lapin aluesuunnittelutoimisto⁴). Aluesuunnittelutoimiston piti toimia teknillisenä elimenä, joka keräsi yhteen eri jaostojen tutkimustyön. Pääarkkitehtinä työskenteli Jaakko Kaikkonen ja lisäksi mukana oli koko vuosikymmenen ajan arkkitehdit Lea Punsar ja sveitsiläinen Hans Ulrich Stucky sekä lukuisa joukko vaihtuvia avustavia arkkitehtiopiskelijoita. Aluesuunnittelutyöhön osallistuneista arkkitehdeistä on vielä elossa Olli Lehtovuori. (ks. Rautsi 1986; 2016; Alajääskö 2013, Snellman tulossa.)

Lapin läänin aluesuunnitelman perussäännössä kunnianhimoisiksi tavoitteiksi kirjattiin ensinnäkin pyrkiä aikaansaamaan toiminta-alueen ”teknillisten, taloudellisten ja sosiaalisten kysymysten ratkaisukaavio” yhteistyössä eri intressi- ja elinkeinopiirien kanssa. Tähän liittyen tehtävänä oli

4. Anna-Maija Alajääskö on kirjoittanut arkkitehtien arkisesta työskentelystä Rovaniemen ”filiaalissa” Lapin maakuntamuseon Raito-julkaisussa 2013. Artikkelissa seurataan Aallon Rovaniemen sivutoimiston vaiheita sen olemassaolon ajalta 1952–1958. Raito 2013, 12–17. Viittaan filiaaliin jatkossa lyhyesti Lapin aluesuunnittelutoimistona.

seurata palstoitus- ja rakennustoiminnan sekä teiden, rautateiden, voimalinjojen suunnittelua ja pyrkiä vaikuttamaan niiden tarkoituksenmukaiseen sijoitteluun. Lisäksi aluesuunnitelman piti tarjota asemakaavallisia esityksiä ja aloitteita asutustiheyteen liittyen, seurata sähkövoiman, polttoaineen ja raaka-aineen tarvetta ja hankintamahdollisuuksia alueella sekä tehdä esityksiä alueiden varaamiseksi teollisuudelle ja taloudelliselle elämälle. Lopuksi oli tarkoitus vielä tehdä esityksiä alueiden varaamiseksi luonnonsuojelualueiksi, matkailu- ja virkistystarkoituksiin ”henkisen ja fyysisen väestönuhollon” mahdollisuuksien edistämiseksi. (Aalto 1957, LSKL.) Aluesuunnitelma oli lähinnä tietoa keräävä, organisoiva ja neuvoa antava elin, jolla ei ollut ohjaavaa päätösvaltaa. Tarkoitus oli ”järjestetyllä yhteistoiminnalla eri viranomaisten kanssa” ohjata ja ennakoita alueen asutuksen ja rakentamisen kehittymistä.

Lapin aluesuunnittelutoimiston kiireisin tehtävä oli kuitenkin Kemijoen valjastamiseen liittyvän rakentamisen suunnittelu, toisin sanoen teiden ja voimalaitosten sijoittelu ja voimalaitosten ympärille syntyvien uusien asuinalueiden kaavoitus. Kemijokivarren kartoitusta tehtiin yhteistoiminnassa Imatran voiman tutkijoiden kanssa huhtikuusta 1952 alkaen. Vesivoimayhtiön kanssa yhteistyössä oli tarkoitus laatia yleiskaavoitus jokivarren alueelle sekä sijoittaa tulevat voimalaitokset, liikenneverkosto sekä mahdolliset muut teollisuusalueet sopiviin kohtiin. (Kaikkonen, esitelmä Suomen rakennusmestarien vuosikokouksessa, vuosiluku puuttuu, LSKL.) Kemijokivarren yleiskaavoituksen niin liikenteen kuin asutuskeskustenkin osalta määräsi pitkälti suunniteltujen voimalaitosten sijoittuminen ja niiden vaikutus tieverkkostoon ja vedenkorkeuteen. Voimalaitosten lukumäärästä tai sijoittelusta ei kuitenkaan ollut yksimielisyyttä, ja vedenkorkeudenkin nousua voitiin vain summittaisesti arvioida. Toimisto kannatti muutaman suuren voimalaitosyksikön sijaan useampien pienten voimalaitosten rakentamista. Esimerkiksi puheessaan vuonna 1957 Aalto arvioi Kemi-Ounasjokivarren kolmenkymmenen voimalaitoksen vaikutuksista liikenteelle. Toimiston mukaan monella pienellä laitoksella olisi ollut pienempi ympäristövaikutus, ja niiden yhteyteen olisi voinut mahdollisesti sijoittaa muuta, alueen elinkeinoja elävöitävää pienteollisuustoimintaa. Aalto (1952, LSKL) visioi esitelmässään kuntainliiton liittovaltuuston kokouksessa pienten voimalaitosten merkitystä paikallisen elinkeinoelämän kohottajana. Pienvoimalaitoksen yhteyteen voisi perustaa muuta pienteollisuutta, kuten esimerkiksi puuhiomon. Vaikka pienen voimalaitoksen tuotto olisi pienempi, niin vastaavasti rakentamiskustannuksissa säästettäisiin ja voimalalla olisi sosiaalisia hyötyjä. Pienen voimalaitoksen rakentamiseen ei tarvittaisi uutta asuntoaluetta eikä ulkopuolista työvoimaa eikä teitä tarvitsisi vahvistaa raskaita kuljetuskalustoja varten.

Toimiston työ keskittyi lähinnä sellaisten aikaisemmin kaavoittamattomien alueiden suuntaa antavaan yleiskaavoitukseen, jonne oli tulossa vesivoimateollisuuden myötä isoja yhdyskunnallisia muutoksia, kuten Rovaniemen maalaiskuntaan, Kittilään, Pelkosenniemelle ja Kemijärvelle. Lapin yleiskaavoitus oli haastava tehtävä jo pelkästään siksi, että laajoilta alueilta ei ollut tarkkaa maanmittausmateriaalia saatavilla. Alueiden yleiskaavojen pohjana hyödynnettiin pääosin stereoplanigrafi-menetelmällä TVH:n ja Imatran voiman ilmavalokuvista piirrettyjä karttoja. (esim. Aalto 1957, LSKL.) Vuodesta 1954 alkaen toimistossa piirrettiin yleiskaavoja Kemijärvelle, Rovaniemen maalaiskunnan Muurolaan ja Jaatilaan, Tervolaan sekä Kittilän ja Pelkosenniemen kirkonkylän ympäristöille. Vuonna 1956 aloitettiin Rovaniemen kauppalaan ja maalaiskunnan yleiskaavat, jotka kuitenkin kokivat pahan takaiskun, koska Valajaskosken rakentamisen aiheuttama uusi padotuskorkeus nosti vedenpinnan huomattavasti aikaisemmin arvioitua korkeammaksi. (Aluesuunnittelutoimiston toimintakertomukset 1954–1957, LSKL.)

Lisäksi rinnan kaavapiirtämisen kanssa suoritettiin muita ”aluesuunnitelman työohjelmaan kuuluvia tutkimustöitä”. Käytännössä tehtiin lähinnä tieverkkostoon kohdistuvaa tieliikennetutkimusta. Rautateiden sijoittelun suunnittelua ei uskallettu aloittaa, ennen kuin kaivostoiminnan kehittymisestä olisi ollut enemmän tietoa. Myös yhdyskuntatutkimus ja turismitutkimus olivat työohjelmassa jo aluesuunnitelman alkuvaiheesta saakka (esim. työohjelma vuodelle 1954, LSKL), mutta niitä ei ilmeisesti ehditty toteuttaa. Pääelinkeinojen, maanviljelyn, karjanhoidon (sisältäen myös porotalouden) sekä metsätalouden, rationalisointia Aalto piti sen verran arkaluontoisena tehtävänä Lapissa, että hän suositteli erillisten toimikuntien perustamista niiden tutkimiseen, ja käsittelemistä aluesuunnitelman ”johtavissa elimissä” ennen teknillisen suunnittelun piiriin tuomista. (Punsar, katsaus liittovaltuuston kokouksessa 1958, LSKL.)

Aalto ohjasi toimistonsa työskentelyä vuosikymmenen aikana yhä vahvemmin yleiskaavatyöstä pohjoisen asuinmuototutkimukseen. Vielä vuonna 1955 työ oli painottunut alueittain kaavoitukseen

ja liikennejärjestelyiden sijoitteluun, vaikkakin tutkimus Lapin asuinmuodoista oli saanut yhä enemmän huomiota osakseen. Vuoden 1956 toimintaselostus painottui jo kokonaan asuinmuotojen tutkimukseen; Kaikkosen laatimassa selostuksessa ei mainita lainkaan laajempien aluesuunnitelmien laatimista vaan kuvataan asuntotyypit tutkimusta, jota on suoritettu Korkalorinteen ja Pirttikosken rakennussuunnitelmien yhteydessä. Lisäksi kerrotaan, että Rovaniemen asutustoiminnan kanssa on otettu ratkaistavaksi ”asutusongelmia” ja todetaan, että paraikaa laaditaan asutussuunnitelmaa kahdelle alueelle, jotka yhteensä kattavat sata neliökilometriä. (Lapin aluesuunnitelman toimintaselostus 1956, LSKL.) Vuonna 1957 Aalto esitelmöi liittohallituksen kokouksessa Lapin asuinmuodoista korostaen ”erityisesti Lapin sääsubteiden ja vuodenaikojen suurten valaistuserojen vaikutusta asunnon muotoiluun ja sijoituksen ilmansuuntiin nähden sekä alueittain tapahtuvan rakentamisen merkitystä rakennuskustannusten alentamisessa.” (Punsar, katsaus liittovaltuuston kokouksessa 1958, LSKL.)

Vuoden 1957 aikana Lapin aluesuunnitelmaa esiteltiin näyttävästi monella taholla: siitä oli tekeillä suomenkielinen julkaisu, samoin kuin kansainvälinen erikoisnumero italialaiseen kaupunkisuunnittelujournaaliin, *Urbanisticaan* yhteistyössä italialaisen arkkitehdin Leonardo Mosson kanssa⁵. Lisäksi kuntainliitto osallistui tavallista useampaan merkittävään kokoukseen ja näyttelyyn, muun muassa maaherran kokoonkutsumaan kokoukseen Lapin asutussuunnitelmien selvittämiseksi, jonka yhteydessä oli toimiston järjestämä näyttely maaseutu- ja kyläsuunnitelmista, Lapin Maakuntaliiton kokoukseen Lapin tutkimuskeskuksen perustamisesta, jonka yhteydessä oli laajahko näyttely aluesuunnitelmatöistä sekä Aallon esitelmä aiheesta *Lapin aluesuunnitelma*. Kuntainliitto järjesti myös itse kokouksen yhteistoiminnan järjestämiseksi asutus- ja liikennekysymyksiä käsittelevien tahojen välille. (Toimintakertomus 1957, LSKL.)

Vuosi 1957 jäi Aallon Lapin aluesuunnittelutoimiston viimeiseksi toimintavuodeksi. Tiedotuksen vilkkautta voikin selittää sillä, että se on voinut olla tietoista valmistelua toimiston osuuden päättämiseksi Lapin seutusuunnittelussa. Suomenkielisen julkaisun piti toimia Lapin kunnille jaettavana käsikirjana, jonka pohjalta tulevaisuuden laajapohjainen yhteistyö asutus- ja liikennekysymyksiä käsittelevien virastojen, kunnallisten hallintoelimiä ja kuntainliiton välillä oli tarkoitus organisoida. (Toimintakertomus 1957, LSKL.) Kansainvälinen näkyvyys *Urbanistica*-lehdessä olisi puolestaan vahvistanut Lapin aluesuunnitelman painoarvoa tehden tapauksesta laajemmin merkittävän kulttuurisen kysymyksen, kuten Aallolla Göran Schildtin mukaan oli taipumus kaikista projekteistaan tehdä (Schildt 1991, lainattu Nupponen 2000, 16).

Kaikkonen irtisanoutui toimestaan Lapin aluesuunnittelutoimiston johtavana arkkitehtina vuoden 1958 alusta ja siirtyi teknilliseksi neuvonantajaksi YK:lle. Hänen tilallaan jatkoi toimiston pitkäaikainen arkkitehti Lea Punsar. Aluesuunnittelutoimiston 1957 toimintakertomuksessa (LSKL) todetaan, että seuraavan vuoden toiminta on varojen puutteessa jäädytettävä minimiin, ja vuonna 1958 Aallon Rovaniemen toimisto sulki ovensa. Kuntainliiton liittohallituksen kokouksessa Aalto totesi aluesuunnitelman ensimmäisen vaiheen päättyneen, ja tulevan rakennuslain mahdollistavan uusia toimintatapoja ja kuntainliiton uudelleenorganisointimista. (Kokouspöytäkirja 30.12.1958, LKSL.)

Kuntainliiton työ jäi muutamaksi vuodeksi epäselvään hajaannuksen tilaan ilman nimettyä johtajaa, huolimatta vuoden 1958 vuosikokouksessa tehdystä päätöksestä uusia organisaatio vastaamaan uuden rakennuslain vaatimuksia. Kauppalangeodeetti Pentti Tursas kirjoitti kuntainliitolle osoitetussa lausunnossaan marraskuussa 1958, että kuntainliiton työn jatkajaksi tarvitaan toiminnanjohtaja, joka olisi kiinteässä yhteistyössä kuntien ja viranomaisten kanssa. Tursas painotti, ettei toiminnanjohtajan tarvitsisi olla arkkitehti, vaan häneltä vaadittaisiin lähinnä ”kykyä hankkia tietoja, analysoida niitä, luoda niistä tutkimustuloksia ja tehdä johtopäätöksiä ja pitää tutkimustyö oikeassa suhteessa, jotta ei tehtäisi tutkimuksia vain tutkimuksen vuoksi?” (Tursas 1958, lausunto kuntainliitolle 6.11.1958, LSKL.) Vaikka Tursas kiiruhti kehumään Aallon johdolla tehtyä erinomaista pohjatytötä, lausuntoon oli kuitenkin piilotettu pieni kritiikki kaavoituksen jäämisestä pohjoisen asuinmuototutkimuksen varjoon.

5. Torinioon lähetettiinkin sovitut materiaalit, mutta hanke kaatui lopulta *Urbanistica*n taloudellisiin ongelmiin. Alvar Aalto -museon arkiston kirjeenvaihdosta käy ilmi, että alkuperäisiä piirroksia ja luvattuja painettuja karttoja on perätty *Urbanistica*lta viisikymmenluvun loppuun asti. 23.12.1959 kirjeessä Aalto ilmoittaa Kajalaiselle koevedosten saapuneen Italiasta ja Lapin aluesuunnitelman kirjan olevan nyt käytännöllisesti katsoen valmiin. Mitä kirjalle tapahtui ja mistä syystä pitkään peräytyä karttapainoksia ei kuitenkaan toimitettu Rovaniemelle vaan kuntainliitto jäi ilman Aallon toimiston materiaaleja, on edelleen arvoitus.

Vuonna 1960 Lapin aluesuunnitelman kuntainliitto valitsi uudeksi toiminnanjohtajakseen vastavalmistuneen maanmittarin, diplomi-insinööri Juha Talvitien, joka oli jo opiskeluvaiheessaan erikoistunut seutusuunnitteluun, ”tulevaisuuden alaan”. Talvitie tuli työhön Aallon toimiston lähdön jättämiin sekaviin tunnelmiin. Talvitie (2007) muistelee *Maanmittaus*-lehdessä julkaistussa omaelämäkerrallisessa artikkelissaan, ettei kuntainliitolla ollut edes omaa toimistoa, vaan asiakirjoja säilytettiin sihteri Aarne Koposen kotona. Aluesuunnittelutoimiston jälkeensä jättämät paperit puolestaan oli varastoitu ”erään kansakoulun” kellariin. Talvitien muistin mukaan kunnat suhtautuivat häneen aluksi epäileväisesti, koska olivat olleet pettyneitä aluesuunnitelmatyön tehotomuuteen: ”*Eräänlaisena painolastina kuntien aseenteissa oli aikaisemmasta toiminnasta johtunut turhautuminen. Uusiin esityksiin subtauduttiin erällä taboilla varauksellisesti.*” (Talvitie 2007, 31, 10.)

Talvitien muistelusta huokuu kuntien virkamiesten turhautuneisuus aluesuunnittelutoimiston prioriteetteihin. Arkkitehtien työaikaa kului runsaasti yleisen tason ”asuinmuototutkimuksiin” ja yksittäisten mallitalojen piirtämiseen, kun köyhät kunnat olivat suurissa ongelmissa hallitsemattomasti kehittyvien ja teollistuvien alueidensa kanssa, ja olisivat kipeästi tarvinneet rakennuslain edellyttämää kaavoitus suunnittelua.

Sürryn seuraavaksi tarkastelemaan kohdetta, jonka asuinmuototutkimukseen aluesuunnittelutoimisto käytti paljon työaikaansa: Pirttikosken voimalaitoskylään. Pirttikoskelle piirrettiin sekä useita kyliä kattava yleiskaava, asumiskeskuksen rakentamista ja asutusta ohjaava kyläkaavio että jopa useita yksittäisiä tyyppitaloja. Suunnitelmia oli tarkoitus soveltaa myöhemmin muissa vastaavissa Lapin voimalaitosyhdykskunnissa. Tämä työ päättyi vuonna 1958 samaan aikaan aluesuunnittelutyön päättymisen kanssa.

Asuinmuototutkimusta Pirttikoskella

Pirttikosken voimalaitosta alettiin rakentaa vuonna 1956. Pirttikosken voimalaitos oli Suomen ensimmäinen tunnelivoimalaitos, ja se edusti aikanaan suomalaisen teknologian ja modernisaation huippusaavutusta. Se sanottiin rakentamisajankohtanaan olevan maailman toiseksi suurin rakennustyömaa. Pirttikosken kylässä asui rakentamisen vilkkaimmassa vaiheessa jopa 4000 asukasta. Pirttikosken erityispiirre oli, ettei alueella ollut ennen voimalaitostyömaata käytännössä ollenkaan aikaisempaa asutusta.

Tunnelivoimalaitoksen rakennusvaiheen oli suunniteltu kestävän noin kymmenen vuotta, minkä jälkeen alueelle oli tarkoitus jäädä asumaan vain voimalaitoksen ylläpitämiseen tarvittava henkilökunta. Tämä asetti haasteita alueen suunnittelulle, jonka piti kyetä joustamaan neljäntuhannen asukkaan yhdyskunnasta muutama sataan asukkaaseen. Lisäksi voimayhtiöiden haasteena oli koulutetun ammattityöväestön houkuttelemisen asumaan syrjäisille seuduille, joihin uusia vesivoimaloita rakennettiin. Tämä oli yksi syy, miksi suunnittelussa oli tärkeää kiinnittää erityistä huomiota asuntoalueiden viihtyisyyteen ja tarkoituksenmukaisuuteen (Nikula 2014, 133–134).

Kuntainliitto oli tilannut Lapin aluesuunnittelutoimistolta Pirttikosken yleiskaavan ja rakennussuunnitelman ”järjestämättömän rakennustoiminnan” ehkäisemiseksi. Toimiston tärkein tehtävä Yläkemijoella oli yleiskaavan piirtäminen voimalaitosten vaikutuspiirin alueelle Pirttikosken ja Juukosken ympäristöön. Voimalaitosteknillisten tietojen puuttuessa tarkempaa kaavaa ei kuitenkaan voitu piirtää. Pirttikosken voimalaitoskylän ympäristöön piirrettiin alustava yleiskaava (1:10 000) sekä rakennussuunnitelmaluonnos Pirttikosken kylään, joka koski myös Auttin kylää kosken vastarannalla (1:4 000). Rakennussuunnitelman tarkoitus oli tutkia laajemminkin maaseutu-asutuksen muodostumista ja sitä, millä tavalla sen voisi ryhmitellä yhtenäisiksi ryhmiksi ja varustaa vesijohdoilla ja viemäreillä. (Katsaus. Liite n:o 7 pöytäkirjaan. LSKL, liittohallituksen kokous 22.11.1956, LSKL.) Rovaniemen maalaiskunta osti vuonna 1956 Pirttikoskelta kuusi hehtaaria maata kyläsuunnitelman mukaisia julkisia rakennuksia ja työntekijöiden asuntoja varten. Osa alueesta lohkottiin omakotitalontonteiksi.

Pirttikosken alue oli kiinnostava suunnittelukohde, koska siellä kiteytyi monia Lapille tyypillisiä asutushaasteita. Aikaisempaa asutusta ei juurikaan ollut, joten työvoima olisi tuotava lähes kokonaan muualta ja asumismahdollisuudet suunniteltava alusta alkaen. Työvoiman asutuksen pelättiin ilman ohjausta kasvavan hallitsemattomana haja-asutuksena. Haja-asutus tulisi voimalaitosrakentamisen päätyttyä muodostamaan ”vaikean sosiaalisen probleemin” kunnille ja haittaisi esimerkiksi liikenteen kehittymistä. Tähän nopeasti teollistuvan maan toistuvaan ongelmaan arkkitehdit etsivät

”parannuskeinoa” Pirttikosken kylätutkimuksessa (Aalto 1957, LSKL). Toimisto paneutuikin 1950-luvun loppupuolella erityisen hartaasti Pirttikosken voimalaitoskylän asuinmuototutkimukseen piirtäen alueelle soveltuvia tyypitaloja, joita yhtiön työntekijät voisivat itse rakentaa edullisista materiaaleista. Tontit piirrettiin kapeiksi ja pitkiä, jotta alueen viemäröinti ja muu infrastruktuuri olisi mahdollisimman edullinen ja helppo toteuttaa. Samalla voitiin testata tiivistä naapurimaista asutusta, joka oli harvaan asutussa Pohjois-Suomessa vierasta. (Toimintaselostus 1956, LSKL.)

Lapin asuinmuototutkimus asettuu luontevaksi jatkoksi Aallon 1940-luvulla kehittelemälle koekaupunkisuunnitelmalle amerikkalaistyylisestä kaupungista Suomessa. Suunnitelmassa pääosa asunnoista oli yhden perheen puutaloja, joiden rinnalle oli sijoitettu vaihtelevasti rivi- ja terassitaloja. *Embryo shelteriksi* nimetty kasvavan asunnon ydinratkaisu oli Aallon myöhempien tyypitalojen alkusolu⁶. Aalto kirjoitti kollegalleen arkkitehtuurin professori William Wursterille, että Lapin asuttaminen tehdään amerikkalaisen puutalorakentamisen hengessä mutta ottaen huomioon arktisen ilmaston haasteet. (Fenske 2011, 125.) Pirttikoskelle piirretyt Lapin olosuhteisiin sovitettujen tyypitalojen jatkoivat amerikkalaisvaikutteisten pientalojen linjaa. Tyypitaloja piirrettiin kaksi, ja ne oli suunniteltu erityisesti hartiapankkivoimin rakennettaviksi voimalaitoskylän työläisasunnoiksi.

Osa tyypitalopiirustuksista löytyy Seutus suunnittelun kuntainliiton arkistosta Lapin liitosta. Aluesuunnittelutoimiston piirtämä tyypitalo poikkesi jälle rakennuskauden standardimalliksi Lapissakin vakiintuneesta noppamaisesta ”rintamamiestalosta” (pohjoisen tyypitaloista ks. Soikkeli 2016). Kun vakiintuneessa mallissa oli puolitoista kerrosta ja symmetrinen, jyrkkä harjakatto, Pirttikoskelle piirretyt tyypitalot olivat amerikkalaistyylisesti matalia ja niissä oli epäsymmetrinen harjakatto. Myös pohjaratkaisu erosi rintamamiestalon piipun ympärille kiertävästä tasakokoisesta huonejaosta.

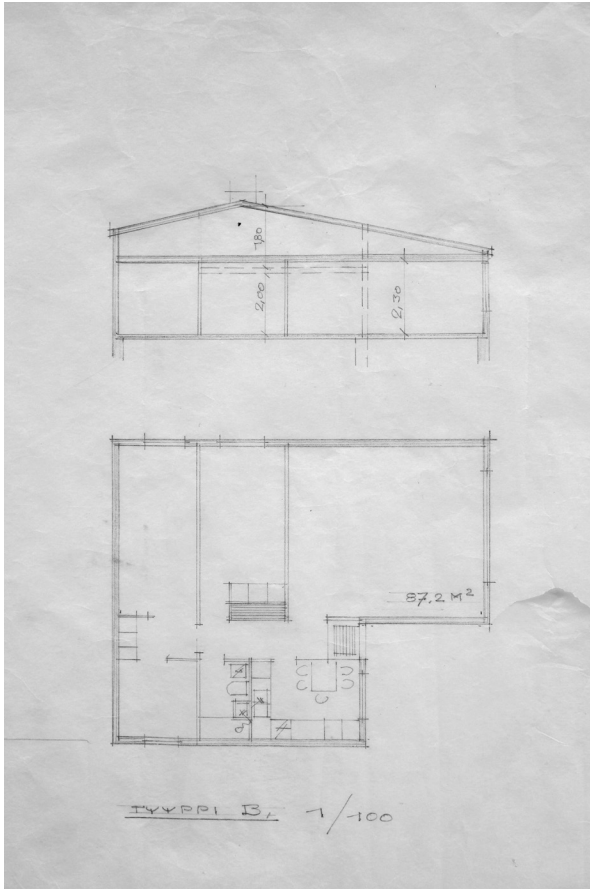
Pirttikosken tyypitalon materiaalina saattoi käyttää edullisia materiaaleja, jopa kovalevyä (kuva 1). Talot on piirretty aivan viereen siten, että niitä yhdistää yhteinen katos. Raakalautaisen aidan oli tarkoitus luoda yhdyskunnalle yhtenäistä ilmettä huolimatta vaihtelevista rakennusmateriaaleista. Pitkänmallisen tontin piti antaa jokaiselle pieni palanen omaa pihaa, jossa olisi mahdollisuus kotitarveviljelyyn.

Pirttikosken tyypitaloon oli piirretty pieni mutta valoisa keittiö, joka on yhteydessä olohuoneeseen, 1950-luvun talosuunnittelussa keskiöön nousseeseen arjen keskukseen, ”kodin sydämeen” (esim. Saarikangas 1994). Pienessä keittiössä oli kaikki modernit mukavuudet juoksevasta vedestä sähköuuniin ja jääkaappiin. Asunnossa oli erillinen vesiklosetti, sauna sekä kylpy- ja pesutilat. Nykykatsojalle pohjaratkaisu avoimine olohuoneineen ja erillisine makuuhuoneineen vaikuttaa melko itsestään selvältä, mutta se tarjosi Lapin maaseudulle aivan uudenlaista tapaa asua ja jäsentää asuintilaa. Uutta olivat nukkumisen ja ruoanlaiton eriyttäminen, arkihuoneen keskeisyys sekä valon ja avoimen tilan korostaminen, minkä lisäksi uutta olivat tietysti modernit mukavuudet, jotka rintamamiestaloitkin toivat mukanaan. (Asunnon tilajäsentelyn muutoksesta ks. esim. Saarikangas 1994; 2002.)

Ilmeisesti vain mallikappale tyypitaloista lopulta rakennettiin kunnan ostamalle maalle vuonna 1957 (Lukkarinen 1998). Syy siihen, ettei piirustuksia hyödynnetty Pirttikosken rakentamisessa, on jäänyt epäselväksi. On mahdollista, ettei Arava hyväksynyt talotyyppejä, vaikka neuvotteluja käytiinkin (esim. Toimintaselostus 1956, LSKL, Aravalainajärjestelmän periaatteista ks. esim. Hurme 1991, 74–74.) Myöskään kyläkaavion mukaiset tontit eivät menneet kaupaksi, mihin Alvar Aaltoa Lapissa tutkinut Päivi Lukkarinen (1998) epäilee syyksi sitä, etteivät kapeat tontit kiinnostaneet väljästi asumaan tottuneita lappilaisia. Lukkarisen mukaan vain yksi tyypitalo sekä julkisista rakennuksista kansakoulu on sijoitettu rakennussuunnitelman mukaisesti.

Lapin aluesuunnittelutoimiston piirustuksia ei hyödynnetty Pirttikosken ”asutusprobleemin” ratkaisemisessa. On epäselvää, missä määrin Kemijoki Oy on ollut edes tietoinen kuntainliiton ja Lapin aluesuunnittelutoimiston suunnitelmista. Yhtiö rakennutti ammattiväestölleen oman luottoarkkitehtinsa Kai Blomstedtin piirtämän, noin kuudenkymmenen rivitaloasunnon ”kivitalot” Pirttikosken partaalle (toteutuneesta kylästä ks. esim. Säynäjäkangas 2013; Nikula 2014; Kinnunen 2018). Työntekijöitä ei rohkaistu rakentamaan tyypitaloja kunnan varaamalle maalle vaan pääosa asutettiin Kemijoki Oy:n omaan parakkikylään. Yhtiö oli myös ostanut kunnalta alueen, jonne työntekijät saivat yhtiön tukemana

6. Ahlströmin tehtaan ensimmäinen tyypitalo oli Aallon suunnittelema, valmiista osista paikalla rakennettavaksi suunniteltu standarditalomalli, jonka tarkoitus oli toimia ilman ammattitaitoa rakennettavana asuntona Varkauden tehtaan työläisille. Myöhemmin Aalto luonnosteli tehtaalle 69 tyypitalovaihtoehtoa AA-järjestelmän nimellä. Luonnosten pohjalta kehitettiin myöhemmin 25 talon A-talomallisto, joka edelleen supistettiin viiteen suosituimpaan malliin. Talotuotanto ei kuitenkaan koskaan menestynyt ja se lopetettiin kokonaan vuonna 1950. (Nikula 2014, 95, ks. myös Arkkitehtuurimuseo.)



Kuva 1. Pohjoisen ilmastoon soveltuva omakotityyppi A Pirttikoskelle. Alvar Aalto toimisto. LSKL, LLA. Julkaistu oikeudenomistaja Alvar Aalto -säätiön luvalla.

Figure 2. Single-family house model A designed to Pirttikoski. Alvar Aalto Architect bureau. Archives of Regional Council of Lapland. Published with a permission from Alvar Aalto Foundation.

rakentaa omia jalasmökkejään. Pikkuruusia jalasmökkejä rakennettiin toista sataa, eivätkä ne noudattaneet Aallon toimiston tyyppitalopiiirustuksia. (Kinnunen 2018.)

Kokeileva asuinmuototutkimus aluesuunnittelun osana

Miksi Aallon aluesuunnittelutoimisto käytti valtavasti aikaa ja energiaa suunnitellakseen asuntoja sellaiselle alueelle, jonka väliaikainen asutusongelma oli jo käytännössä ratkaistu ja jonka asukkaista valtaosa oli jo muutaman vuoden kuluttua siirtymässä seuraavalle työmaalle? Ilmeisesti Kemijoki Oy:tä ei ollut saatu mukaan tiiviiseen yhteistyöhön kuntainliiton ja aluesuunnittelutoimiston kanssa. Vaikka alkuvaiheessa tehtiin yhteistyötä Imatran voiman kanssa, kuntainliiton asiakirjoista saa sen käsityksen, ettei myöhemmin perustettu Kemijoki Oy ollut mukana kuntainliiton toiminnassa. Asiakirjoissa kyllä puhutaan yleisesti voimalaitosrakentamisesta ja voimalaitosten vaikutuksista, kuten vedenkorkeuden vaikutuksesta rakentamiseen, mutta Kemijoki Oy:stä on vain maininta vuoden 1954 työohjelmassa, ettei vastaperustetulta yhtiöltä ollut saatu rahoitusta toiminnalle, niin kuin budjettia tehtäessä oli otaksuttu. (Työohjelma vuodelle 1954, LSKL.)

Niin asuinmuototutkimus kuin tyyppitalotutkimus olivat tietysti periaatteellisia, eivät pelkästään Pirttikoskelle soveltuvia vaan yleisemmin pohjoisen olosuhteisiin ja tarpeisiin sovitettuja ratkaisuja. Tarkoitus oli, että kaikki Lapin kunnat voisivat käyttää tutkimuksia hyväkseen joko sellaisinaan tai muunneltuina. Pirttikosken kylän asuinmuoto oli varmaankin arkkitehdeille ehkä ennemminkin teoreettinen kuin käytännöllinen haaste. Näitä teoreettis-käytännöllisiä asuinmuototutkimuksia oli suunnitteilla muuallekin Lappiin. Jo vuoden 1956 aluesuunnitelman toimintakertomuksessa

mainitaan sekä tiiviin maaseutuasumisen kokeilualue Haukijärvi-Taipaleen alueella että neuvottelut Rovaniemen kaupungin Korkalorinteen asuinalueen suunnittelusta. Tarkoitus oli saada Espoon puutarhakaupunki Tapiolan rahoittajana tunnettu yksityinen Asuntosäätiö innostumaan maaseudun rakennuttamistoiminnasta ja siten toteuttaa Lappiin Espoon Tapiolan kaltainen pohjoinen versio puutarhakaupungista. (Toimintaselostus 1956, LSKL.)

Punsar toteaa katsauksessaan kuntainliitolle, että ”ilolla on todettava, että siinä [Asuntosäätiön innostaminen rakentamaan ”maaseudulle”] on onnistuttu. Niinpä ensimmäinen rakennusvaihe Rovaniemen Korkalorinteen asuntoalueesta alkaa tänä keväänä aravalainojen turvin. Tämän asuntoalueen rakentaminen merkitsee erään keskeisimmän tutkimustyömme tulosten toteutumista käytännössä, ripeämmin kuin on uskallettu toivoa, ja voimme hyvällä syyllä ja epäitsekäästi olla tyytyväisiä tästä saavutuksessa.” (Punsar 1958, LSKL.) Lausunnosta käy ilmi, että urbaani Rovaniemen Korkalorinne nähtiin Aallon toimistossa saumattomana osana aluesuunnittelutoimintaa ja pohjoista asuinmuototutkimusta. Korkalorinteen malliyhdyskuntahanke, arktinen puutarhakaupungin sovellus, oli rohkean uudistushenkisen omana aikanaan: jopa saman vuosikymmenen alussa Espooseen toteutettua puutarhakaupunki Tapiolaakin pidettiin utopistisena ja uhkarohkeana hankkeena. (Pakkala 1994, 99.) Jo Rovaniemen kaupungin 1945–1946 uusittu asemakaavakin edusti uudenlaista, joustavaa kaupunkisuunnittelua (Maula 1994, 113), jota esiteltiin arkkitehtilehdissä muodikkaasti ”koekaupunkina”. Kaupungin päättäjät jatkoivat samalla rohkealla linjalla huolimatta siitä, että hanketta arvosteltiin siitä, että tehtiin ”ketuille ja jäniksille” infrastuktuuria vaikeassa taloudellisessa tilanteessa, jossa kaupungin keskustankin jälleenrakennus oli edelleen osittain kesken. (Lukkarinen 1998.) Tyypillistä näissä Tapiolan ja Korkalorinteen sekä myös Pirttikosken suunnitelmissa oli muun muassa ajatus siitä, että laajempien alueiden kaavoitus ja asuntojen suunnittelu pidettäisiin ”samoissa käsissä” (Punsar 1958, LSKL.) jolloin voitiin saavuttaa yhtenäisiä, hallittuja kokonaisuuksia, joissa sisä- ja ulkotilat niveltäisivät harmonisesti yhteen. Puutarhakaupungin ideassa tärkeää oli myös kaupunkimaisen, tiiviin rakentamisen välttäminen ja luonnonmuotojen ja topografian huomioonottaminen suunnittelussa, rakennukset ”kasvoivat” ja sulautuivat ympäristöönsä.

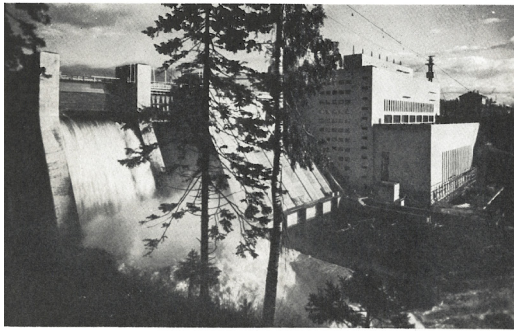
Lapin tulevaisuuden lupaus ja pettymys

1950-luvulla Lappi oli kiinnostava alue etupäässä luonnonvarojen raaka-ainetuottajana. Samalla se oli myös väestöllinen ruutiynnyri, koska siellä väestömäärä kasvoi suhteellisesti enemmän kuin missään muualla Suomessa. Jälleenrakennus, asutustoiminta, voimalaitostyömaat sekä sodanjälkeinen runsas syntyvyys nostivat väkilukua. Lappi oli samanaikaisesti sekä uhka että mahdollisuus, joka edellytti toimenpiteitä. Optimistisena tulevaisuuskuvana nähtiin kukoistava teollisuus, hyvinvoivat asukkaat sekä raaka-aine- ja energiatuotanto koko Suomen tarpeisiin. Kolikon kääntöpuolena pelättiin työttömyyttä, maan tyhjenemistä ja maaseudun kurjistumista. (Hakkarainen 2008.) Nouseva poliitikko Urho Kekkonen viitoitti pamfletissaan ”Onko maallamme malttia vaurastua” (1952) tulevaa aluepolitiikkaa ohjaamalla luomaan perusinfrastruktuuria ja teollisuutta syrjäseuduille – erityisesti Pohjois-Suomeen. (ks. esim. Jauhiainen & Niemenmaa 2006, 81–82; Kekkosen aluepolitiikasta esim. Koikkalainen 2010).

Väestöliiton julkaiseman *Perhe ja yksilö murrosajan yhteiskunnassa* -teoksen (1956) kuvituksessa kiteytyy uuden valtakunnansuunnittelun tavoitteet, ja se kuvittaa havainnollisesti myös Pohjois-Suomen merkittävää asemaa valtakunnansuunnittelussa (kuva 2). Samalla aukeamalla on kuvattuna voimalaitos Oulujoelta että ilmakuva Rovaniemen kauppala. Julkaisun mukaan valtakunnansuunnittelun tavoitteena oli tuoda ”uutta teollisuutta, monipuolista elinkeinoelämää ja taloudellista hyvinvointia - vireitä kulttuurikeskuksia tasapuolisesti maan eri osiin.” (Perhe ja yksilö murrosajan yhteiskunnassa 1956, 16–17.)

Aalto painotti esitelmässään, että ”hyvin organisoitua ja jatkuvasti toimivaa suunnittelukoneistoa” tarvitaan, jotta Lappi voi mahdollisimman kivuttomasti siirtyä ”seuraavaan kehitysvaiheeseen, jonka aiheuttavat teollistuminen, maa- ja metsätalouden koneellistuminen, voimalaitostyö ja Lapin asuttaminen”. (Aalto 1957; LSKL.) Arkkitehteille ja valtakunnansuunnittelijoille voimalaitosrakentaminen ja sodanjälkeinen asutuspula olivatkin tilaisuus suunnitella pitkälti tyhjänä nähtyyn Lappiin uudenlaista, modernille elämäntyyliille sopivampaa asumisen tapaa ja yhdyskuntarakennetta.

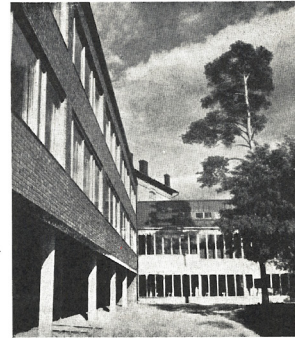
Maaseudun ”neitseellisellä” (Aalto 1957, LSKL) maaperällä olisi pystynyt testaamaan erilaisia uudenlaisia asumisratkaisuja, kun aikaisempi yhdyskuntarakenne ei ollut häiritsemässä suunnittelua. Aalto puhui useassa esitelmässään Lapista laboratoriona siksi, että siellä ei vielä ollut ”ehditty tehdä



Uutta teollisuutta, monipuolista elinkeinöelämää ja taloudellista hyvinvointia —

Valtakunnansuunnittelun tavoitteita

Valtakunnan kaikkien osien voimavarat on saatava tehokkaaseen käyttöön ja lisääntyvä asutus sijoitettava sinne, missä on luontaisia edellytyksiä laajentumiselle. Luomalla voimakkaite ja kehitykselpoista taloudellisen ja sosiaalisen toiminnan sekä kulttuurielämän keskuksia tasapuolisesti maan eri osiin, kehittämällä eri alueiden välistä työnjakoa, järjestämällä tuotteiden markkinointi nykyistä järjestyneemmällä ja pyrkimällä asutustoiminnassakin hujasutuksesta alueittain asutukseen luodaan kokonaan uudet edellytykset myös maaseudun elinkeino- ja sivistyselämän kehittämiseksi. Taloudellisesti ja sosiaalisesti kilpailukykyinen maaseutu on omiaan pitämään myös väestökeskusten kehityksen terveillä linjoilla.



Vas. Oulujoen Pyhäkosken voimalaitos, silä. Jyväskylän Kasvatustieteellinen korkeakoulu. Allä kuva Rovaniemeltä, etualla Lapin lastensairaala.

— vireitä kulttuurikeskuksia tasapuolisesti maan eri osiin!



Kuva 2. Kuvitusta *Perhe ja yksilö murrosajan yhteiskunnassa* -teokseen (1956, 16-17). Kuvassa on Pyhäkosken voimalaitos, Jyväskylän kasvatustieteellinen korkeakoulu sekä Lapin lastensairaala Rovaniemellä.

Figure 2. Illustration to a publication by Family Federation of Finland (1956) representing Pyhäkoski Power Plant, University of Education in Jyväskylä and a pediatric hospital in Rovaniemi.

virheitä”, koska aikaisempaa yhdyskuntarakennetta oli vähän tai se oli tuhottu, ja teollisuuskin oli vasta kehittymässä: ”Täällä eivät omistusrajat tai vanha asutus vaikeuta suunnittelutyötä, joten täällä olisi vielä mahdollista päästä ratkaisuihin, jotka ovat muualla mahdottomia tai vaikeita toteuttaa.” (Aalto 1957, LSKL.) Hyvää elämää oli mahdollista tavoitella Pirttikosken kaltaisilla uusilla asuinalueilla, jotka olivat palveluiden ja elinkeinon suhteen omavaraisia – ainakin voimalan rakennustyömaan ajan. Näin sodanjälkeiset voimalaitosyhdyskunnat samoin kuin muutkin maaseudulle tyhjistä rakennetut asutusalueet olivat kaikki enemmän tai vähemmän kokeilukylä.

Optimistisimmissä visioissa voimalaitosrakentaminen yhdessä joustavan, tutkimustietoon ja arkkitehtien asiantuntemukseen perustuvan suunnittelun avulla mahdollisti hyvinvoinnin ja teollisuuden levittämisen koko Pohjois-Suomen jokiverkoston varrelle. Outi Auttin mukaan tekninen ja taloudellinen kehitys samastettiin toisen maailmansodan jälkeisessä Suomessa sosiaalisen kehityksen kanssa (Autti 2015, 37). Lapin aluesuunnittelutoimiston materiaaleista on luettavissa vastakkainen näkemys: tavoitteena oli mahdollistava hyvää elämää nopeasta teollistumisen tuomista muutoksista *huolimatta*, ei vain niiden ansiosta.

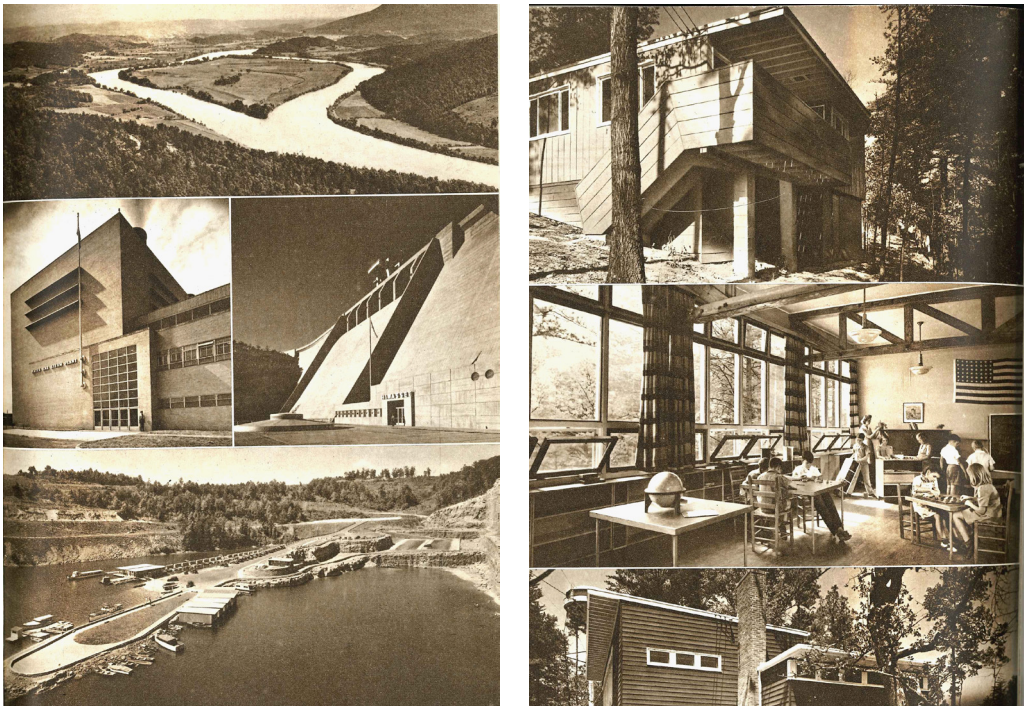
Vaikka puheissa korostettiin Lapin erityisyyttä, käytännön suunnittelussa sovellettiin Euroopasta ja Yhdysvalloista tuotuja oppeja kuten muuallekin Suomeen (Aalto viittaa esitelmissään paitsi Yhdysvaltoihin, myös Englantiin, Sveitsiin ja Ruotsiin, ks. myös Saarikangas 2002, 398; Maula 1994, 109; Hurme 1991). Näitä vaikutteita oli suomalaisen yhdyskuntasuunnitteluun tuonut jo asemakaavoitusopin ensimmäinen professori Otto-Iivari Meurman. Meurmanin *Asemakaavaopissa* (1945) esittelemä ihanteellinen asumalähiö yhdisteli puutarhakaupunkiperiaatteita lähiöjärjestelmään (Hurme 1991,80; Meurman 1982/1947; 1955). Meurmanin vaikutus näkyy sekä Lapin aluesuunnitelman tavoitteissa että sanastossa (Meurmanin lähiöopista ks. Hurme 1991, 77–85).

Suomalaisen yhdyskuntasuunnittelun yhtenä tärkeimpänä vaikuttajana on pidetty sosiologi Lewis Mumfordia. (esim. Hurme 1991; Rautsi 1984, 16; Nikula 1994; Jauhiainen & Niemenmaa 2006). *Asemakaavaopissa* toistettu ajatus asemakaavoituksen sosiaalinen tavoite on suoraa lainaa Mumfordilta: ”Ei riitä, että suunnitellaan vain omistuneita asuntoalueita, vaan elävän elämän kitkatonta sijumista varten on samalla

varattava oikea määrä tilaa työpaikoille, kouluille, huolto- ja hallintolaitoksille yms. sekä tyydytettävä asujaimiston virkistys- ja viihtyisyystarpeet. Samalla sanoen asemakaavan tulee johtaa inhimilliseen yhteiskuntaan.” (Meurman 1982/1947, 13–14.)

Aallon lisäksi myös monet muut arkkitehdit tekivät tutustumiskäyntejä Amerikkaan ja tutustuivat pientalovaltaiseen arkkitehtuuriin ja alueelliseen ajatteluun. Esimerkiksi Aarne Ervi, Oulujoen voimalaitosten ja yhdyskuntien suunnittelija, kävi Amerikassa vierailulla vuonna 1948. Hän kirjoittaa *Arkkitehti*-lehdessä Amerikan-matkansa vaikutteista, että Amerikassa suurtuotanto on mahdollista valtaviin vesivoimahankeiden ansiosta esimerkiksi Coloradossa, Tennesseessä ja Columbiajokilaaksoissa: ”Samalla on lisätty näiden jokilaaksojen kaikinpuolista hyvinvointia laajojen tutkimusten perusteella laadittujen ja toteutettujen regionaalisuunnitelmien avulla.” (Ervi 1948, 88.)

Amerikkalaisessa regionaalijäätelussa vesivoiman ei toisin sanoen ajateltu tuottavan vain energiaa, vaan voimalaitosrakentamisen yhdistettynä rationaaliseen aluesuunnitteluun oli tarkoitus tuoda hyvinvointia koko jokivarteen. Kemijokilaakson aluesuunnittelun ilmeinen amerikkalainen esikuva oli Tennessee Valley Authority (TVA), josta Mumfordkin kirjoittaa innoittuneesti *Kaupunkikulttuuri*-teoksessaan (kuva 3). TVA, Yhdysvalloissa 1933 perustettu valtiojohtoinen elin, jonka tarkoitus oli ratkoa taloudellisen taantuman lamaannuttaman Tennesseen alueen pulmia laaja-alaisesti, oli Mumfordille ideaalimalli monipuolisesta valtiojohtoisesta suunnittelusta. Hänen mukaansa voimantuotanto ei ollut Tennesseen jokilaaksoissa itsetarkoitus vaan keino, jonka avulla hillitään tulvat, edistetään sisämaan vesiliikennettä, estetään maaperän eroosio, rikastetaan maata lannoitusaineilla ja jopa pysytetään kunnalliselämä varmallalla pohjalla. ”Ja eräänä ei niinkään vähäpätöisenä sivutuotteena tässä kehityksessä on virkistys; tästä on todistuksena Norris Damin purjehdusallas ja sen äärellä sijaitseva julkinen puisto”, Mumford (1949, 272–273) hehkuttaa. Norris Dam (1933) oli ensimmäinen Tennesseen jokilaaksoon rakennettu pato, ja rakennustyömaa-alueelle rakennettiin Pirttikosken kaltainen, uusi voimalaitoskylä kaikkein moderneine mukavuuksineen. Pirttikosken tapaan myös Norrisin voimalaitoskylä oli arkkitehdeille aluesuunnittelun ja asuinmuototutkimuksen kokeilukenttä. TVA arkkitehdit käyttivät runsaasti aikaa niin paikallisen



Kuva 3. Kuvitusta Lewis Mumfordin teokseen *Kaupunkikulttuuri* (1949). Oikealla *Appalachian Dam Powerhouse*. Työläisten standarditalo ja päivisin kouluna toimiva kunnantalo. Vasemmalla padottu jokilaakso.

Figure 3. Illustration to Lewis Mumford's *Culture of Cities* (1938/1949). *Appalachian Dam Powerhouse* on the right, a dammed river valley on the left.

rakennuskulttuurin ja maastonmuotojen tutkimiseen kuin tehokkaiden ja edullisten rakennusmateriaalien ja -menetelmien kehittämiseen ja asuntojen sähköistämisen testaamiseen. (Suchs & Stuth 2013, 69–70.)

Mumfordin *Kaupunkikulttuuri*-teoksessa esittämät tulevaisuusvisiot ovat pitkälti yhteneväisiä Aallon Lapin aluesuunnitelmaa käsittelevien esitelmien kanssa. Mumfordin tavoin Aalto oli vakuuttunut, että jokilaakson systemaattisella aluesuunnitelmalla oli ihanteelliset mahdollisuudet luoda kulttuurista ja elinkeinollista hyvinvointia perifeerisille alueille. Aalto pyrki edistämään ajatusta, ettei vesivoima ollut vain tekniikkaa ja energiantuotantoa vaan se parhaimmillaan mahdollistaisi uudenlaisen otteen alueellisessa kehittämisessä, jonka tavoitteena oli säilyttää voimanlähteet: maat, metsät, maaperän rikkaudet ja vesistön yhteiskunnan omaisuutena. Aluesuunnitelman avulla ei luotu perustaa vain tehokkaammalle teolliselle järjestykselle, vaan kokonaisvaltaisesti uudelle yhdyskunnalliselle järjestykselle (Mumford 1949, 272–273).

Ylläolevassa *Kaupunkikulttuuri*-teoksen kuvituksessa (kuva 3) Tennessee-jokilaakson voimalaitoksista kiteytyy visio, johon TVA:ssa pyrittiin. Olisiko Aallon ja muiden arkkitehtien tavoitteena Lapin aluesuunnitelmasta ollut alun perin TVA:n kaltainen, poliittisesti ohjattu, kokonaisvaltainen alueidenkäyttöohjelma sellaisena ihanteellisena ratkaisuna, jota Mumford kuvasi teoksessaan? Mumfordin teknokraattisessa ajattelussa oli pohjavireenä naiivin optimistinen humanistinen ja luonnonsuojelullinen ote. Sitä läpäisi ajatus ihmisen ja luonnon yhteiselämän harmonian saavuttamisesta rationaalisen ja joustavan suunnittelun avulla. Kun Mumfordin mukaan luonnonsuojeluliike oli toiminut negatiivisesti koettaen eristää erämaita ihmisten raikaukselta, alueellinen suunnittelu toimi positiivisesti:

se pyrkii saattamaan maan kokonaisuudessaan korkeimpaan täydellisyyteen ja saamaan aikaan sen tarkoituksenmukaisen hyväksikäytön ei ainoastaan suojelemalla alkukantaista luontoa, vaan myös laajentamalla puutarhoja ja saattamalla tarkoituksellisen maisemakulttuurin vaikuttamaan maan joka kolkassa. (Mumford 1949, 277.)

Mumfordin kaupunkivihamieliseksi (Hurme 1991) luonnehditussa ajattelussa alueellisella suunnittelulla ei pyritty yhdenmukaistamaan kaikkea luontoa ihmisten saavutettavaksi ja hyödynnettäväksi metropoliksi. Sen sijaan kunnioitettiin ”luonnon ääretöntä moninaisuutta” ja koettiin ”sekä elämämme rikkautta että terveyden vuoksi” säilyttää tuo moninaisuus niin suuressa määrin kun suinkin (Mumford 1949, 280). Hänen näkökulmastaan ”korkeampaan täydellisyyteen” saatettava luonto oli alistettavissa kuitenkin nimenomaan inhimillisen elämän ja urbaanin ihmisen tarpeita monipuolisesti palvelevaksi ”toimintakehäksi”:

Alueellisen suunnittelun tehtävänä on sekä maaseutu että kaupungit huomioon ottaen saattaa alue sellaiseen kuntoon, että se pystyy ylläpitämään inhimillisen kulttuurin rikkaampia aloja sekä inhimillisen elämän mitä moninaisimpia muotoja, antamaan joka luonnetyypille, taipumukselle ja inhimillisen luonteen laadulle sopivan tyysijian: se tulee luomaan ja säilyttämään sellaisen objektiivisen ympäristön, joka tarjoaa toimintakehän ihmisen syvemmille subjektiivisille tarpeille. Juuri niiden, jotka keskuudessamme tunnustavat koneellistamisen, standardisoimisen ja yleistämisen välttämättömyyden, täytyy olla herkimpiä hankkimaan tasaveroinen toimintakenttä täydentäville toiminnan haaroille – villille, vaihtelevalle, spontaaniselle ja luonnolliselle inhimillisen vastapainona ja yksinäiselle kollektiivisen vastapainona. (Mumford 1949, 281.)

Tällainen alueellinen ajattelu perustui naiiviin uskoon, että luonnon raaka-aineiden hyödyntäminen olisi mahdollista ilman luonnon laajamittaista hyväksikäyttöä ja että teknologia kehittyisi koko ajan tehokkaammaksi ja vähemmän luontoa kuormittavaksi. Mumford uskoi, että ”uudet kineettiset voimanlähteet” kuten aurinkomoottori, tulisivat lyhyen ajan sisällä mullistamaan teollisuuden niin, että edistyneissä yhteiskunnissa massiiviset voimalaitokset tulisivat olemaan tarpeettomia. Yhtä optimistisesti myös Aalto lausui esitelmässään aluesuunnitelman kuntainliiton perustamiskokouksessa vuonna 1951, että tuotannollisen prosessin puitteissa, koneistamisen ”sisällisessä kemiassa” tapahtuu muutoksia, jotka tulevat järkyttämään aikaisempia periaatteita:

Keksitään keinoja, löydetään koneistomuotoja, joissa suuruusyksikkö ei enää samalla tavalla määrää, vaan jossa muut tekijät pääsevät olemaan päämääräjinä. On mahdollista, tai siitä on jo näkyviä esimerkkejä olemassa, että teollisuuden läpileikkaus tulee rikkaammaksi, löydetään erilaisia saman alan tuotantomuotoja, jotka paremmin

sopentuvat luontoon ja eri olosuhteisiin. Syntyy suuria ja pieniä tehtaita, jotka tuottavat melkein samanlaisilla taloudellisilla numeroilla. (Aalto 1951, LSKL.)

Lapin aluesuunnittelutyön edessä rinnakkain mutta ei yhteistyössä Kemijoen vesivoimarakentamisen kanssa kävi melko pian selväksi, ettei optimistinen visio ”luontoon ja eri olosuhteisiin” paremmin sopivista tuotantomuodoista näyttänyt kovin todennäköiseltä tulevaisuudelta Lapissa. Alueen rakentaminen tapahtui järeän teollisuuden ja taloudellisten intressien ohjaamana. Suunniteltujen pienten ja kevyiden voimalaitosten sijaan tuli monta suurta. Jokien rakentamisen seuraukset, kuten ennakoimaton nousulohen menetys sekä jokimaiseman radikaali muutos, enemmänkin traumatisoivat kuin voimauttivat alueen alkuperäisiä yhteisöjä. (ks. Autti 2013.) Rautsi esittää, että Aallon optimismi Lapin aluesuunnitelman suhteen hiipui ennen kaikkea raskaiden ympäristövaikutusten vuoksi (Rautsi 2016, 193). Kun tähän yhdistää vielä taloudellisen ahdingon, jossa suunnitelmia tehtiin (esim. Toimintasuunnitelma 1954, LSKL) ja sen, että voimalaitosten toteututtua vedenpinta nousi ennakoitua korkeammaksi, ja suurin osa jo tehdystä työstä osoittautui turhaksi, ei ole ihme, että Lapin aluesuunnitelma jäi muiden kiinnostavampien ja innostavampien hankkeiden jalkoihin.

Lopuksi

Artikkelin lopuksi palaan vielä alussa esittämiini kysymyksiin ja tiivistän artikkelin polveilevasta kuvauksesta olennaiset vastaukset niihin. Tässä kohden annan itselleni luvan spekuloida ja tehdä liioiteltujakin johtopäätöksiä niukasta materiaalista.

Millaista tulevaisuutta suunnitelmassa tavoiteltiin? Lapin aluesuunnittelutoimiston kunnianhimoisena tavoitteena oli varmistaa hyvä elämä koko Lappiin. Hyvä elämä olisi elämää, jossa taloudelliset, kulttuuriset ja ympäristölliset ulottuvuudet olisivat tasapainossa. Ihmiset eläisivät naapurimaisissa yksiköissä kaupungin ja maaseudun parhaita puolia yhdistävissä ja hajasijoitusperiaatteella suunnitelluissa yhdyskunnissa. Tiiviit tonttijaot mahdollistaisivat maaseutumaisen asumisen ja kotitarveviljelyn, mutta myös naapuriavun ja nykyaikaisen infrastruktuurin. Lappi olisi paitsi raaka-aineentuottaja (kaivos, energia ja puutalous), myös Suomen liikenteellinen yhteys koko Barentsin alueelle. (Vrt. Rautsi 2017). Yhä lisääntyvä maaltapako olisi hyvän suunnittelun avulla pysäytetty (ks. Jaakko Kaikkosen katsaus 1956, LSKL).

Millä tavoin tulevaisuus voitaisiin saavuttaa? Aluesuunnittelutoimiston näkemyksen mukaan hyvä elämä saavutettaisiin kokonaisvaltaisen ja joustavan aluesuunnittelutyön avulla, jossa samat visionääriset toimijat loisivat yleissuunnitelman laajalle seutukunnalle, ”asumasoluille” ja yksittäisille asuinrakennuksille.

Aluesuunnittelutoimiston tekemä suunnitelma oli tarkoitettu ”*orgaaniseksi suunnittelukokonaisuudeksi, joka käsitti laajaskaalaisen kokonaisuudennostelun lisäksi tutkimuksia oikeiden asemakaavayksiköiden, pientilojen, taloryhmien ja taloyksiköiden löytämiseksi*”, kuten Alvar Aallon toimisto on jälkepäin todennut (Kirje Rovaniemen kunnanjohtaja J.F. Pöykölle 8.12.1959, AAM).

Aluesuunnittelutoimisto arkkitehteineen toimisi suunnitelman ”teknillisenä” toteuttajana, sen tilaajana olisi Lapin kaikkien kuntien yhdessä muodostama vapaaehtoinen kuntainliitto erilaisine elimineen. Seutus suunnitelman oli tarkoitus olla strateginen ja jatkuvasti eri intressitahojen kanssa yhteistoiminnassa päivittyvä työkalu, joka ohjaisi tulevaisuuden maankäyttöä ja teollisuutta toivottuun suuntaan tiedottamisen, kuntapäätäjille jaetun materiaali sekä kuntainliiton yhteisen rakennusvalvonnan avulla (esim. Kaikkosen katsaus 1956, LSKL). Lisäksi erilliset erikoistuneet jaostot suorittaisivat tutkimuksia aluesuunnitteluun liittyvistä osa-alueista kuten liikenteestä yhteistyössä TVH:n kanssa, porotaloudesta, maataloudesta ja turismista.

Lisäksi hyvää elämää pohjoisessa oli tarkoitus kehittää erilaisten asumiskokeiluiden kautta. Uudenlaista maaseutuasumista kehittävä kokeilukylä oli tarkoitus rakentaa Rovaniemen maalaiskuntaan, joustavaa teollisuuden ympärille kehittyvää asumista puolestaan piti testata Pirttikoskella. Kemijärven kauppala ja Rovaniemen Korkalorinteen asuinalue puolestaan toimivat urbaanin arktisen asumisen kokeilualueina.

Miksi visio ei toteutunut? Lapin aluesuunnittelutoimiston työ päättyi ilman näkyviä tuloksia: arkkitehtien työ Kemijokivartta koskevina seutukaavapöytäkirjoineen ja asuinmuototutkimuksineen jäi hyödyntämättä, ja suuri osa suunnitelmista katosi jälkiä jättämättä menneisyyden hämärään. Siten seutus suunnitelmassa luotu visio jäi historiaan todellistumattomana mahdollisuutena.

Kuten arkkitehti Kai Nyman (2003, 11) toteaa, yhdyskuntasuunnittelu on aina pelkistävää ja epätarkkaa tulevaisuuden ennakkointia. Aluesuunnittelutoimiston tavoittelema tulevaisuus osoittautui mahdottomaksi visioksi jo suunnitteluprosessin aikana. Syitä tähän on monia. Ensinnäkään aluesuunnittelutoimisto ei kyennyt saamaan riittävästi toimijoita vakuuttumaan visiostaan: suunnitelman toteutuminen olisi edellyttänyt Lapin kuntien laajaa liittymistä vapaaehtoiseen kuntainliittoon sekä vähintäänkin Kemijoki Oy:n sitoutumista projektiin. Tästä johtuen toimisto joutui alusta asti työskentelemään hyvin niukin taloudellisin resurssein. Yllätyksenä tuli myös puutteellinen tutkimus- ja karttamateriaali Lapin alueelta, joka vaikeutti työskentelyä koko prosessin ajan.

Aluesuunnittelmatyön ihanteellisena, humanistisesti orientoituneena tavoitteena oli lieventää tehokkaan teollistamisen ja paikallisten asukkaiden hyvinvoinnin välistä kuilua ja tasapainottaa ympäristömuutoksen aiheuttamia seurauksia ottamalla samassa suunnitelmassa kokonaisvaltaisesti huomioon ”*teknilliset, taloudelliset ja sosiaaliset kysymykset*”. Tavoite on luultavasti ollut aivan liian suurisuuntainen toteutettavaksi Lapin kaltaisella laajalla ja harvaan asutulla alueella, jonka rooli oli toimia lähinnä raaka-ainevarantona. Lisäksi Lapin seutusuunnittelu osui seudullisen suunnittelun voimakkaan kehittymisen aikaan, jolloin haettiin alueellisen seutukaavoituksen suuntaviivoja ja tulevia käytäntöjä. Esimerkiksi mittakaavat olivat vielä vakiintumattomat. Pelkästään ilmakarttakuvien inventointiin ja mittakaavasysteemin kokeiluun käytettiin kuukausitolkulla aikaa (esim. Punsarin päiväämätön kataus kuntainliiton liittovaltuuston kokouksessa LSKL). Seutusuunnittelun kehittyessä alettiin yksilövetoisesta, visionäärisestä sankarisuunnittelusta siirtyä kohti asiantuntijavaltaisia ja sektorikohtaisia suunnittelumenetelmiä. Samalla Aallon edustama orgaaninen näkemys ja holistinen työskentelytapa, jossa sama visionääri kehittää samanaikaisesti laajoja seudullisia kokonaisuuksia ja yksittäisiä asuinyksiköitä jäi auttamatta vanhanaikaiseksi.

Aluesuunnitelman vision jäämisestä raskaan teollistamisen jalkoihin ei voi syyttää (ainakaan yksinomaan) talouden ja teollisuuden edut ihmisten hyvinvoinnin edelle asettavia kuntopäätäjää tai teollisuuslaitoksia. Vaikuttaisi siltä, että seutusuunnittelua tehtiin lopulta melko irrallaan varsinaisista kuntien asukkaista ja heidän tarpeistaan⁷. Visionäärinen sankari-arkkitehti tiesi kysymättäkin, millainen asuminen olisi terveellistä ja tavoiteltavaa (yhdyskuntasuunnittelueetoksen kritiikkiä ks. esim. Sandercock 1998; 1950-luvun sankarisuunnittelusta ks. esim. Nyman 2003).

Merkityksettömänä aluesuunnittelutoimiston ja kuntainliiton työtä ei kuitenkaan kannata pitää. Lapin kunnat olivat tehneet aloitteen kuntainrajat yhdistävästä seutusuunnitelmasta ensimmäisten joukossa, ja kuntainliitto jatkoi seutusuunnittelun edelläkävijänä Suomessa. Kuntainliiton vuonna 1965 Talvitien johdolla valmisteleva seutusuunnitelman runko sai maanlaajuista huomiota ja toimi virikkeenä ja esimerkkinä maan muille vapaaehtoisille seutusuunnitteluorganisaatioille.

Aalto toimistoinen teki Lapin jälleenrakennusta ja seutusuunnittelua näkyväksi valtakunnallisesti ja välitti kansainvälisen aluesuunnittelun keskusteluja toimien mielipidevaikuttajana ja visionäärinä lukuisissa julkisissa puheissaan. Myös aluesuunnitteluun liittyvillä näyttelyillä tehtiin yhdyskuntasuunnittelun uusimpia periaatteita näkyväksi. Työ oli myös tärkeää alkuvaiheen vapaaehtoista pioneerityötä, jossa haettiin suuntaviivoja tulevalle virkamiesmäiselle, organisoituneelle seutusuunnittelulle. Lisäksi Lapin asuinuotojen tutkimus poiki yhteistyössä Asuntosäätiön kanssa Lapin oman puutarhakaupunginosan, ”Rovaniemen Tapiolaksi” kansan suussa kutsutun Korkalorinteen (kokeilu)asuinalueen.

Jauhaisen ja Niemenmaan (2006, 36) mukaan modernia suunnittelun historiaa kerrotaan usein sankaritarinana, jossa harvoin kuvataan tunteita, haaveita, epäonnistumisia tai huomiotta jääneitä töitä. Yhdyskuntasuunnittelun historiassa korostuvat merkittävät kaupungit, maineikkaat sankarisuunnittelijat ja heidän yksilösuorituksensa. Tässä artikkelissa olen uinut sikäli vastavirtaan, että olen tarkastellut toteutumattomia visioita ja pientä paikkakuntaa, joka ei koskaan toteutunut sellaisena kuin aluesuunnittelutoimisto sen suunnitteli.

Vaikka tarkastelenkin näkymätöntä ja kadonnutta menneisyyden haavekuvaa tulevaisuudesta, niin huomaa osaltani uusintaneeni aluesuunnittelun sankaritarinaa kiinnittämällä tarkasteluni maailmanlaajuista huomiota nauttineen arkkitehtimaestron visioihin. Leonie Sandercock (1998) on

7. Esimerkiksi Pirttikoskelle visioitu joustava rakentaminen toteutui lopulta kaikista parhaimmin työntekijöiden itse rakentamissa jalasmökeissä, joita varten he saivat ostaa Kemijoki Oy:n sahatavaraa lainaksi. Yhtiö veti jalasmökkialueelle sähkövalaistuksen sekä rakensi yhteiset käymälät ja pesutilat. Kun Pirttikosken työmaa oli ohi, jalasmökki voitiin siirtää uudelle työmaalle. Jos toimisto olisi kysynyt asukkaiden tarpeita, he olisivat varmasti suunnitelleet mahdollisimman hyvin toimivan 20 neliön siirrettävän jalasmökin, eivätkä modernin jähmeää omakotitaloa kaikilla mukavuuksilla.

lisäksi kritisoinut perinteistä suunnitteluhistoriaa huomauttamalla, että ne luovat sankaritarinaa, jonka päähenkilönä on suunnittelu itse. Jos suunnittelu epäonnistuu, niin se ei johdu huonosta suunnittelusta, vaan ahneista tai tietämättömistä vastustajista, jotka eivät ymmärrä yleistä hyvää (Sandercock 1998, 4).

Yhä edelleen on tärkeää nostaa esille näkymättömiin jääviä asumisen ja yhdyskunnan tulevaisuuksien muotoilijoita Lapin hitaassa materiaalissa ja henkisessä jälleenrakennusprosessissa.

Kiitokset

Kiitän Lapin liittoa ja Alvar Aalto -säätiötä arkistojen avaamisesta ja tiedonhakuavusta. Iso kiitos professori Marja Tuomisen johtamalle, Suomen akatemian rahoittamalle FEENIKS-hankkeelle, joka on mahdollistanut tutkimuksen tekemisen. Kiitän myös Jussi Rautsia, Eeva Snellmania sekä anonyymejä referenttejä arvokkaista kommentteista käsikirjoituksen eri vaiheissa.

Lähteet

Arkistolähteet

AAM. Alvar Aalto -museon arkisto

Kirjeet

LLA. Lapin Liiton arkisto

LSKL. Lapin Seutusunnitelman kuntainliiton arkisto

Liittohallituksen ja liittovaltuuston pöytäkirjat 1951–1959

Lapin aluesuunnittelutoimiston vuosikatsaukset ja toimintasuunnitelmat 1951–1958

Lapin aluesuunnittelutoimiston esitelmät 1951–1858

Aalto, Alvar (1951) Esitelmä aluesuunnitelman kuntainliiton perustavassa kokouksessa 15.10.1951.

Aalto, Alvar (1957) Lapin Läänin aluesuunnitelma. Puhtaaksikirjoitettu esitelmä, pidetty 9.1.1957.

Kirjallisuus

Aalto, A. (1945) Rovaniemi Rediviva. *Arkkitehti* 11–12.

Alajääskö, A.-M. (2013) ”Rovaniemen filiaali” – Alvar Aallon sivutoimisto. *Raito* 2013, 12–17. <https://www.rovaniemi.fi/loader.aspx?id=f769471d-8fd6-4628-b6f5-e7c611a138c3>.

Alaniska, K. (2013) *Kalojen kuninkaan tien sukupuu. Kemijoen voimalaitosrakentaminen ja vaelluskalaksymys 1943–1964*. Oulun yliopisto, Oulu. <http://jultika.oulu.fi/files/isbn9789526202518.pdf>

Atfield, J. (2007) *Bringing Modernity Home. Writings on popular design and material culture*. Manchester University Press, Manchester.

Autti, O. (2013) *Valtavirta muutoksessa: vesivoima ja paikalliset asukkaat Kemijoenlailla*. Oulun yliopisto, Oulu. <http://jultika.oulu.fi/files/isbn9789526202396.pdf>

Autti, O. (2015) Muutos elinympäristössä. Historiatomuuden kokemuksesta ympäristösuhteen jälleenrakentumiseen. *Kulttuurintutkimus* 32(4), 36–49.

Bijker, E. W. (1999) *Of Bicycles, Bakelites and Bulbs. Toward a Theory of Sociotechnical Change*. MIT Press, Cambridge, MA.

Ervi, A. (1948) Matkavaikutelmia USA:sta ja sen arkkitehtuurista. *Arkkitehti*, 87–90.

Fenske, G. (2011) Aalto, Wurster, and the ”New Humanism?”. Teoksessa Anderson, S Fenske, G & Fixler, D. (toim.) *Aalto and America*. Yale University Press, New Haven & Lontoo, 113–140.

Gieryn, T. (2002) What Buildings Do. *Theory and Society* 31(1), 35–74.

Hakkarainen, A.-K. (2008) *Aika ennen aluepolitiikkaa. Pohjoisen kehityshankkeet ja alueiden kehittämisen idea 1950-luvun Suomessa*. Helsingin yliopisto, Helsinki. <https://helda.helsinki.fi/bitstream/handle/10138/21200/aikaenne.pdf?sequence=1>

Hautala-Hirvioja, T. (2011) Lapin taideseura Seitapiiri ry – kotien raunioille perustettu. *Raito*. Lapin maakuntamuseo, Rovaniemi, 41–44.

Hurme, R. (1991) *Suomalainen lähiö Tapiolasta Pihlajamäkeen*. Suomen Tiedeseura 142, Helsinki.

Jauhainen, J. & Niemenmaa, V. (2006) *Alueellinen suunnittelu*. Vastapaino, Tampere.

Kinnunen, V. (2018) Kylä joka tapahti taivaalta –Voimalaitosyhteisö Lappia rakentamassa. Teoksessa Tuominen, M. & Löfgren, M. (toim.) *Lappi palaa sodasta. Mielen hiljainen jälleenrakennus*. Vastapaino, Tampere, 164–182.

Koikkalainen, P. (2010) Narratives of progress in the politics of Urho Kekkonen and the Agrarian League. Teoksessa Linjakumpu A. & Wallenius-Korkalo S. (toim.) *Progress or perish*. Ashgate, Farnham, Surrey, 83–97.

Koivisto, H. (2013) Yksilö ja valta – oikeustapahtumaa kuvaavien lähteiden ristiinlukeminen. Teoksessa Nivala, A. & Mähkä, R. (toim.) *Tulkinnan polkuja. Kulttuurihistorian tutkimusmenetelmiä*. K&H, Turku.

Lukkarinen, P. (1998) *Alvar Aalto Lapissa. Alvar Aallon Lapin tuotanto*. Jyväskylä

Löfgren, M. (2015a) Maan hiljaiset Lapin rauhassa - ja metelissä. Lapin syrjäseutujen ihmisiä Matti Saanon reportaaseissa

- 1950-1960-luvuilla. Teoksessa Kaartinen, M. (toim.) *Hiljaisuuden kulttuurihistoria*. K&H, Turku.
- Löfgren, M. (2015b) ”Uuden ajan uljas tahti”. A.E. Järvisen manifesti kulttuurilehti Kaltiossa. *Kulttuurintutkimus* 32, 26–35.
- Massa, I. (1994) *Pohjoinen luonnonvalloitus. Suunnistus ympäristöhistoriaan Lapissa ja Suomessa*. Gaudeamus, Helsinki.
- Maula, J. (1994) Kaavoituksen kasvava perspektiivi. Teoksessa Nikula, R. & Hawkins, H. (toim.) *Sankarus ja arki - Suomen 50-luvun miljoja*. Suomen rakennustaiteen museo, Helsinki, 108–113.
- Meurman, O.-I. (1955) Asemakaavoitus. Teoksessa *Kunnallisasiain käsikirja*. Kustannusosakeyhtiö Kirjamies, Helsinki.
- Meurman, O.-I. (1982/1947) *Asemakaavaoppi*. Näköispainos Otavan v. 1947 kustantamasta teoksesta. Rakennuskirja Oy, Helsinki.
- Mikola, P. (1990). *Voimalaitoskylä Pirttikoski*. Lapin kylätutkimuksen II osaraportti. Lapin maakuntamuseo, Rovaniemi.
- Mumford, L. (1949). *Kaupunkikulttuuri*. WSOY, Helsinki.
- Männistö-Funk, T. (2014) *Itse tehty moderni. Gramofoni, polkupyörä ja valokuvaus suomalaisten elämässä 1880-luvulta 1940-luvulle*. Turun yliopisto, Turku. <https://www.utupub.fi/bitstream/handle/10024/96542/AnnalesC380Mannisto-Funk.pdf?sequence=2&isAllowed=y>
- Nikula, R. (1994) Asuntopolitiikka ja kaupunki – Ohjelma ja todellisuus. Teoksessa Nikula, R. & Hawkins, H. (toim.) *Sankarus ja arki - Suomen 1950-luvun miljoja*. SRM, Helsinki.
- Nikula, R. (2014) *Suomalainen rivitalo. Työväenasunnosta keskiluokan unelmaksi*. SKS, Helsinki.
- Nupponen, T. (2000) *Arkkitehdit, sota ja yhdyskuntasubteiden hallinta. Alvar Aallon Kokemäenjokilaaksan aluesuunnitelma tilansääteilyprojektina*. SKS, Helsinki.
- Nyman, K. (2003) *Sinisilmäisyyden aika. Suunnittelun myyttejä 1950–2000*. RAK, Helsinki.
- Parpola, A. (2014) ”Uinun metsävaramme käytön piiriin”. *Valtionmetsien käytön suuri murros 1937–1970*. Helsingin yliopisto, Helsinki.
- Perbe ja yksilö murrosajan yhteiskunnassa. Väestöpolitiikkamme vaiheita vv. 1941–1956. Väestöliiton julkaisuja N:o 42.
- Rautsi, J. (1984) *Alvar Aallon toteutumattomat alue- ja kaupunkisuunnitelmat* Julkaisematon pro gradu -työ.. Helsingin yliopisto, valtiotieteellinen tiedekunta, Helsinki.
- Rautsi, J. (1998) Alvar Aallon toteutumattomat alue- ja kaupunkisuunnitelmat. Teoksessa Tuomi, T, Paatero, K & Rauske, E (toim.) *Alvar Aalto seitsemässä talossa*. Suomen rakennustaiteen museo, Helsinki.
- Rautsi, J. (2016) Alvar Aallon pohjoinen ulottuvuus – Aluesuunnittelun työljinä. Teoksessa Lindh, T., Mikonranta, K. & Pakoma, K. (toim.) *Syke ei sammu. Alvar Aalto -museo 50 vuotta*. Alvar Aalto -seura R.y.
- Rautsi, J. (2017) *Alvar Aalto Connecting Northern Potentials. The Lapland Plan*. Poster. Alvar Aalto -museon julkaisuja.
- Saarikangas, K. (2002) *Asunnon muodonmuutoksia. Puhutauden esteetiikka ja sukupuoli modernissa arkkitehtuurissa*. SKS, Helsinki.
- Sachs, A. & Stuth, T. A. (2013) Innovation and Tradition: Eighty Years of Housing Construction in Southern Appalachia. *Construction History* 28(1), 65–82. <http://dbei.utk.edu/wp-content/uploads/2015/02/ConstructionHistory-2013.pdf>
- Sandercock, L. (1998) Introduction. Framing Insurgent Histories for Planning. Teoksessa Sandercock, L. (toim.) *Making the Invisible Visible: A Multicultural Planning History*. California Studies in Critical Human Geography. University of California Press, Oakland.
- Salmi, H. (2010) Kulttuurihistoria, mahdollinen ja runsauden periaate. Teoksessa Rantala, H. & Ollitervo, S. (toim.) *Kulttuurihistoriallinen katse*. K&H, Turku.
- Seppälä, R. (1976) *Nykyinen Kemijoki*. Otava, Helsinki.
- Soikkeli, A. (2016) *Arkkitehti ja yhteiskunta: Erkki Koiso-Kanttilan (1914–2006) ura funktionalismista rationalismiin*. Oulun yliopisto, Oulu.
- Suopajärvi, L. (2003) Lapin luonnon modernisoituminen toisen maailmansodan jälkeen. Teoksessa Linjakumpu, A. & Suopajärvi, L. (toim.) *Sellainen seutu ja sellainen maa. Erot, vastarinta ja uuden politiikan vaatimus Lapissa*. Lapin yliopiston yhteiskuntatieteellisiä julkaisuja, Rovaniemi, 137–155.
- Sääskilahti, N. (2015) Kodittomuus ja kuuluminen Reino Rinteen jälleenrakennuskauden teksteissä. *Kulttuurintutkimus* 32(4), 3–12.
- Talvitie, J. (2007) Seutus suunnittelun, maakuntien ja maanmittarien asialla. *Maanmittaus* 82(1).
- Tuominen, M. (2003) Lapin sodan tuhot, materiaallinen ja mentaalinen jälleenrakennus. Teoksessa Massa, I. & Snellman, H. (toim.) *Lappi. Maa, kansat, kulttuurit*. SKS, Helsinki.
- Tuominen, M. (2015a) Kuinka moni jaksaa muistaa? *Kulttuurintutkimus* 32(4), 1–2.
- Tuominen M. (2015b) Lapin ajanlasku. Menneisyys, tulevaisuus ja jälleenrakennus historian reunalla. Teoksessa Kivimäki, V & Hytönen, K.-M. (toim.) *Ranhaton rauha. Suomalaiset ja sodan päätyminen 1944–1950*. Vastapaino, Tampere.
- Tuovinen, H. (2013) Sisältöpäin nähtyä. Elsa Montellin Lokan allas -ryijy. Tavallisen epätavallisia naisia. Teoksessa Autti, M. & Rantala, P. (toim.) *Historian naisten elämäntalintoja pohjoisessa*. Lapin yliopistokustannus, Rovaniemi, 181–198.
- Uusi Suomi* 6.12.1950. Juusto ja puu vastakkain Rovaniemellä. Nimimerkki S-o S.
- Valkonen, J. (2003) *Lapin luontopolitiikka*. Tampere University Press, Tampere.
- Ylimartimo, S. (2016) Tuhkasta nousut pyhä. Kristus-figuuri Ruijan jälleenrakennuskirkkojen alttaritaideteoksissa. *Tabiti - taidehistoria tieteenä* 3.